

9 • Construction

NOTES EXPLICATIVES

Une **mise en chantier** est enregistrée lorsque l'empattement d'une construction est installé, c'est-à-dire lorsque le béton a été coulé dans l'empattement, tout autour de l'immeuble projeté.

Un **logement** est un ensemble de pièces d'habitation distinct quant à la structure, avec entrée privée donnant sur l'extérieur ou sur un endroit commun à l'intérieur (corridor, vestibule, escalier).

Les **logements simples ou maisons individuelles** sont constitués d'un seul logement complètement isolé, de tous côtés, de tout autre logement ou construction.

Les **logements doubles ou jumelés ou semi-détachés** comprennent les maisons jumelées c'est-à-dire deux logements séparés par un mur mitoyen s'élevant du sol au toit, et les duplex, c'est-à-dire deux logements situés l'un au-dessus de l'autre sans autre construction attenante.

Les **logements en rangée** sont constitués de maisons simples attachées en rangée d'au moins trois habitations.

La catégorie **appartements et autres** comprend les duplex jumelés, les triplex, les duplex en rangée, les maisons d'appartements et les logements situés au-dessus ou à l'arrière d'un magasin ou de toute autre construction non résidentielle.

Une **habitation individuelle** se définit comme un logement simple tandis qu'on désigne par **immeuble d'habitation collective** toute catégorie de logement autre que l'habitation individuelle.

Le **prêt hypothécaire assuré** aux termes de la loi nationale sur l'habitation (**LNH**) se distingue du **prêt hypothécaire ordinaire** par le fait que le rapport prêt/valeur de la propriété est de 75,0 % et plus.

La valeur des **permis de bâtir** concerne ceux émis par les municipalités de plus de 10 000 habitants pour des travaux de construction résidentielle (y compris garages, piscines, modifications et améliorations) et pour des travaux de construction non résidentielle, c'est-à-dire des constructions nouvelles ou des modifications et améliorations à des bâtiments destinés à des fins industrielles, commerciales, institutionnelles et gouvernementales. Ainsi, la valeur des permis de bâtir ne reflète pas toute l'activité globale de la construction.

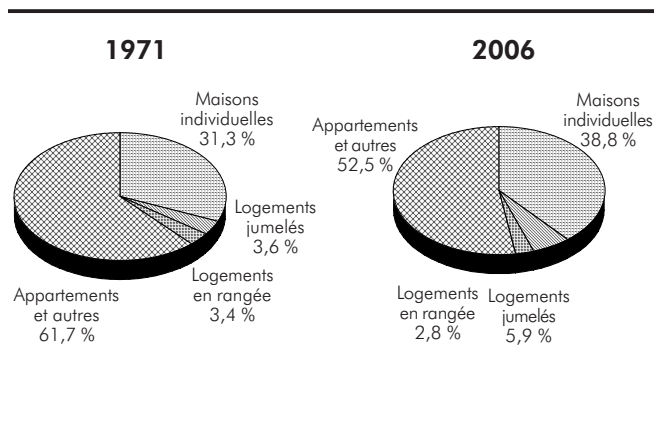
9.1 Secteur résidentiel : logements mis en chantier, achevés, en construction, selon le type, dans les villes de 10 000 habitants et plus*

Année et trimestre	Maisons individuelles			Logements jumelés		
	Mises en chantier	Achevées	En construction	Mis en chantier	Achevés	En construction
	FB00006	FT00006	FM00006	FB00017	FT00017	FM00017
	n					
2005	16 495	17 470	22 274	2 388	2 468	3 256
2006	15 300	16 040	18 749	2 324	2 496	2 642
2002 I	2 990	2 053	4 309	316	192	531
II	6 426	3 923	6 811	610	409	728
III	4 024	5 724	5 107	368	566	532
IV	3 974	3 949	5 132	454	400	588
2003 I	2 984	2 775	5 347	296	284	592
II	6 103	4 763	6 688	774	486	880
III	4 480	6 068	5 084	493	742	627
IV	4 666	4 379	5 364	590	518	702
2004 I	3 165	3 299	5 229	460	374	788
II	6 717	4 637	7 307	894	606	1 078
III	4 547	5 749	6 095	587	927	751
IV	4 644	4 866	5 866	674	634	800
2005 I	2 900	3 196	5 566	456	432	826
II	5 791	4 527	6 829	750	588	988
III	3 963	5 789	4 998	536	820	712
IV	3 841	3 958	4 881	646	628	730
2006 I	2 720	2 976	4 619	420	426	724
II	5 213	4 196	5 638	780	638	868
III	3 631	4 915	4 354	478	858	490
IV	3 736	3 953	4 138	646	574	560
2007 I	2 491	2 537	4 320	502	418	672

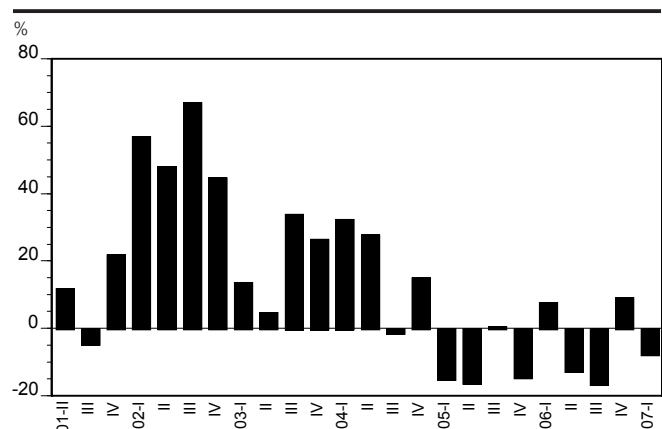
* données non désaisonnalisées.

Source : Société canadienne d'hypothèques et de logement.

9.1A Logements mis en chantier, selon le type, 1971 et 2006 : répartition

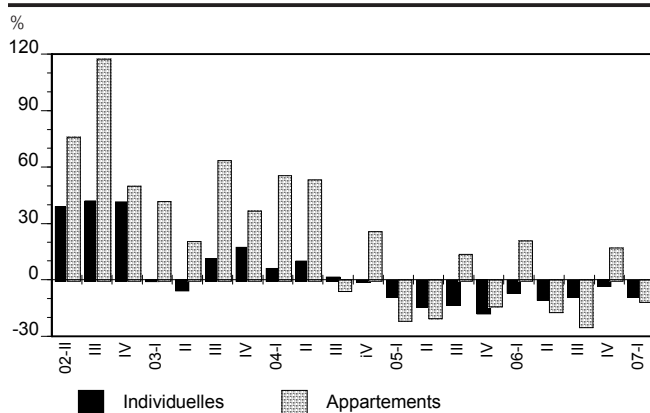


9.1B Logements mis en chantier, ensemble : variations

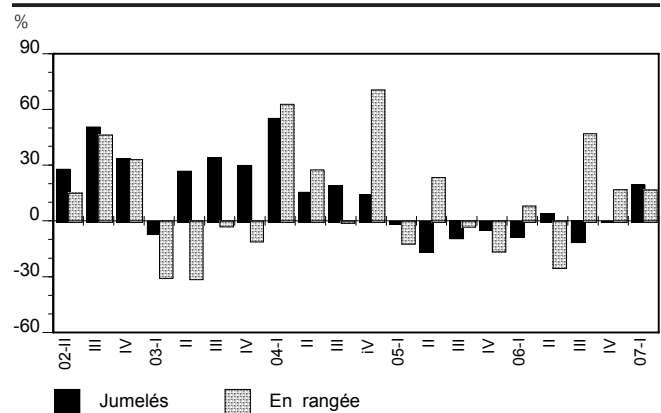


Logements en rangée			Appartements et autres			Total			Année et trimestre
Mis en chantier	Achevés	En construction	Mis en chantier	Achevés	En construction	Mis en chantier	Achevés	En construction	
FB00028	FT00028	FM00028	FB00039	FT00039	FM00039	FB00050	FT00050	FM00050	
n									
1 047	1 118	2 487	21 322	21 124	67 492	41 252	42 180	95 509	2005
1 121	1 142	2 364	20 741	21 345	68 274	39 486	41 023	92 029	2006
220	116	477	2 055	1 307	5 713	5 581	3 668	11 030	2002 I
315	165	627	3 816	2 267	7 203	11 167	6 764	15 369	II
208	416	424	3 334	3 669	6 878	7 934	10 375	12 941	III
221	129	513	4 181	2 154	8 970	8 830	6 632	15 203	IV
154	133	534	2 914	1 828	10 088	6 348	5 020	16 561	2003 I
218	216	542	4 604	4 846	9 829	11 699	10 311	17 939	II
203	315	430	5 459	4 641	10 738	10 635	11 766	16 879	III
198	241	393	5 721	3 895	12 587	11 175	9 033	19 046	IV
251	132	501	4 536	3 123	14 009	8 412	6 928	20 527	2004 I
278	116	663	7 063	3 563	17 519	14 952	8 922	26 567	II
202	423	468	5 165	7 680	14 981	10 501	14 779	22 295	III
338	212	603	7 200	5 034	17 142	12 856	10 746	24 411	IV
222	151	677	3 574	3 294	17 381	7 152	7 073	24 450	2005 I
343	273	748	5 659	5 571	17 462	12 543	10 959	26 027	II
197	429	521	5 865	7 986	15 349	10 561	15 024	21 580	III
285	265	541	6 224	4 273	17 300	10 996	9 124	23 452	IV
240	149	653	4 320	3 117	18 474	7 700	6 668	24 470	2006 I
258	277	636	4 716	5 537	17 649	10 967	10 648	24 791	II
290	387	536	4 420	6 487	15 483	8 819	12 647	20 863	III
333	329	539	7 285	6 204	16 668	12 000	11 060	21 905	IV
280	181	661	3 836	4 703	15 838	7 109	7 839	21 491	2007 I

9.1C Logements mis en chantier, maisons individuelles et appartements : variations



9.1D Logements mis en chantier, jumelés et en rangée : variations



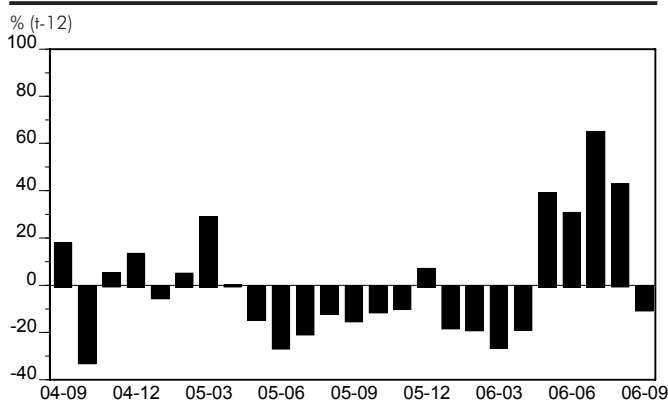
9.2 Secteur résidentiel : prêts hypothécaires ordinaires et en vertu de la Loi nationale sur l'habitation (LNH), pour les habitations neuves*

Année et mois	Total	Maisons individuelles	Logements collectifs	Total	Maisons individuelles	Logements collectifs
	CZ00001	CZ00015	CZ00016	DA00001	DA00015	DA00016
	n			k\$ CA		
2004	23 983	13 200	10 783	3 369 172	2 141 269	1 227 902
2005	22 585	12 105	10 480	3 450 552	2 079 505	1 371 047
2004 S	2 322	1 002	1 320	334 059	165 465	168 594
O	1 674	986	688	256 606	169 568	87 039
N	1 919	970	949	281 095	164 570	116 524
D	1 390	731	659	214 240	125 604	88 636
2005 J	1 318	647	671	190 649	111 134	79 516
F	2 072	1 143	929	311 966	192 706	119 260
M	3 220	1 545	1 675	481 161	248 996	232 164
A	2 513	1 441	1 072	370 418	236 977	133 441
M	2 195	1 296	899	347 983	221 348	126 635
J	1 861	1 085	776	300 566	186 769	113 798
J	1 294	770	524	191 593	129 356	62 237
A	1 418	795	623	213 421	138 800	74 621
S	1 975	962	1 013	312 220	174 454	137 766
O	1 490	883	607	246 956	158 627	88 328
N	1 737	854	883	259 057	156 301	102 756
D	1 492	684	808	224 562	124 037	100 525
2006 J	1 082	565	517	185 068	99 564	85 505
F	1 685	968	717	274 120	170 114	104 006
M	2 382	1 324	1 058	360 913	228 767	132 146
A	2 049	1 224	825	338 003	213 662	124 341
M	3 058	1 172	1 886	420 955	212 669	208 287
J	2 437	1 013	1 424	391 390	177 199	214 191
J	2 138	660	1 478	354 225	125 912	228 313
A	2 030	758	1 272	271 305	136 521	134 784
S	1 774	893	881	293 899	162 389	131 510

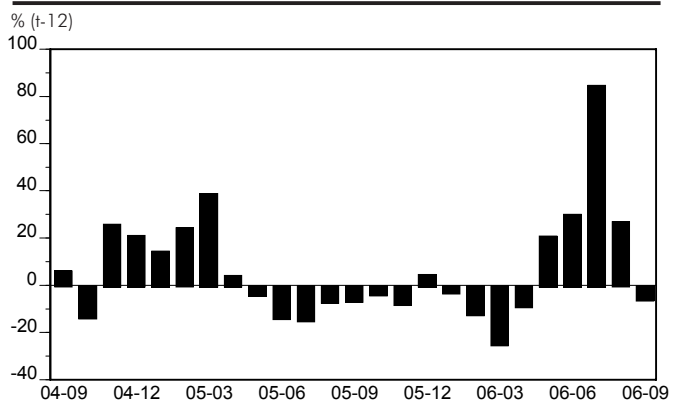
* données non désaisonnalisées.

Source : Société canadienne d'hypothèques et de logement.

9.2A Nombre de logements neufs, avec prêts approuvés : variations



9.2B Valeur des prêts approuvés pour logements neufs : variations



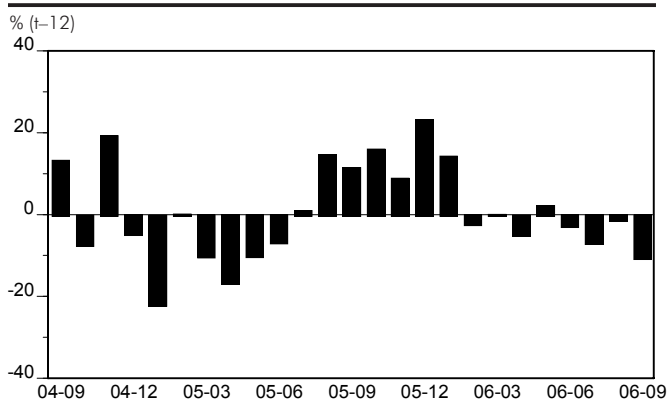
9.3 Secteur résidentiel : prêts hypothécaires ordinaires et en vertu de la Loi nationale sur l'habitation (LNH), pour les habitations existantes*

Année et mois	n			k\$ CA		
	Total	Maisons individuelles	Logements collectifs	Total	Maisons individuelles	Logements collectifs
	CZ00008	CZ00017	CZ00018	DA00008	DA00017	DA00018
2004	252 829	124 692	128 137	20 107 580	12 163 704	7 943 875
2005	249 950	128 381	121 569	21 703 173	13 572 778	8 130 393
2004 S	19 883	9 782	10 101	1 581 319	945 233	636 086
O	17 925	9 309	8 616	1 428 915	910 333	518 583
N	19 029	9 038	9 991	1 522 226	896 441	625 785
D	14 336	5 789	8 547	1 169 885	651 834	518 051
2005 J	12 974	7 120	5 854	1 120 612	741 207	379 405
F	19 659	10 002	9 657	1 771 464	1 054 880	716 584
M	24 248	12 195	12 053	2 085 209	1 293 447	791 762
A	23 873	13 108	10 765	2 092 171	1 376 896	715 276
M	25 625	13 995	11 630	2 234 344	1 464 411	769 933
J	23 860	12 390	11 470	2 038 427	1 278 273	760 154
J	19 346	9 272	10 074	1 621 192	964 429	656 763
A	18 950	10 602	8 348	1 699 670	1 102 846	596 823
S	22 180	11 930	10 250	1 938 029	1 260 712	677 316
O	20 806	10 509	10 297	1 824 681	1 130 598	694 083
N	20 751	9 647	11 104	1 803 690	1 055 361	748 328
D	17 678	7 611	10 067	1 473 684	849 718	623 966
2006 J	14 838	7 469	7 369	1 371 540	874 760	496 780
F	19 221	10 030	9 191	1 838 832	1 174 524	664 308
M	24 288	13 339	10 949	2 318 254	1 510 938	807 316
A	22 700	11 979	10 721	2 166 197	1 356 875	809 322
M	26 222	14 620	11 602	2 433 406	1 595 079	838 327
J	23 215	12 573	10 642	2 089 301	1 365 694	723 607
J	18 005	9 309	8 696	1 586 421	1 034 186	552 235
A	18 725	9 978	8 747	1 661 305	1 100 887	560 418
S	19 821	10 526	9 295	1 840 907	1 169 738	671 169

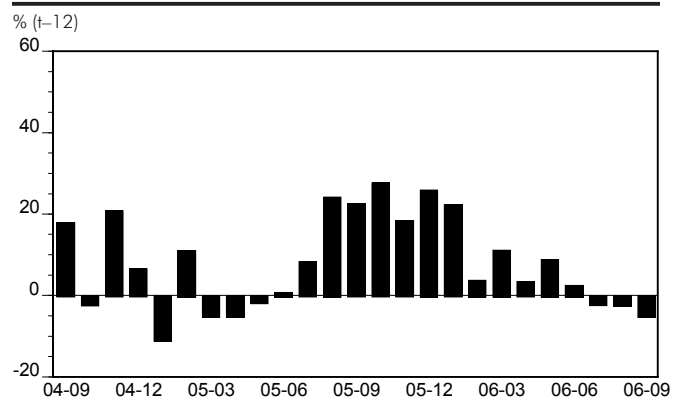
* données non désaisonnalisées.

Source : Société canadienne d'hypothèques et de logement.

9.3A Nombre de logements existants, avec prêts approuvés : variations



9.3B Valeur des prêts approuvés pour logements existants : variations

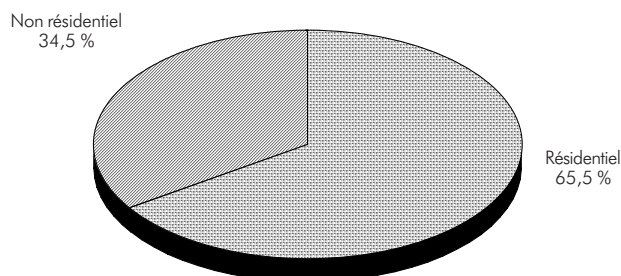


9.4 Permis de bâtir, selon le genre de bâtiment dans les régions et les centres urbains¹, données désaisonnalisées au taux mensuel

Année et mois	Total	Secteur non résidentiel				Secteur résidentiel total
		Total	Industriel	Commercial	Institutionnel et gouvernemental	
	V42163	V42165	V42166	V42167	V42168	V42164
k\$ CA						
2005	11 287 982	3 402 184	867 794	1 837 727	696 663	7 885 798
2006	11 878 332	4 098 838	841 541	2 204 105	1 053 192	7 779 494
2005 M	768 369	236 632	56 717	145 587	34 328	531 737
A	954 919	308 167	72 381	174 389	61 397	646 752
M	953 352	338 230	108 155	178 203	51 872	615 122
J	986 356	311 169	118 169	143 220	49 780	675 187
J	1 024 169	242 223	68 146	107 099	66 978	781 946
A	951 571	342 531	87 341	195 092	60 098	609 040
S	1 049 733	292 255	67 111	147 745	77 399	757 478
O	1 016 508	299 193	108 435	122 255	68 503	717 315
N	875 089	288 004	66 528	146 451	75 025	587 085
D	901 138	283 620	61 826	145 154	76 640	617 518
2006 J	808 272	275 274	35 963	200 317	38 994	532 998
F	980 325	338 849	50 962	151 102	136 785	641 476
M	912 318	282 627	45 357	179 005	58 265	629 691
A	935 378	327 476	46 423	197 759	83 294	607 902
M	955 792	312 122	84 770	148 121	79 231	643 670
J	956 382	356 161	88 214	168 174	99 773	600 221
J	994 257	325 670	76 406	176 023	73 241	668 587
A	994 436	355 373	84 721	176 011	94 641	639 063
S	1 025 445	359 188	68 932	186 946	103 310	666 257
O	1 284 617	435 464	115 137	221 638	98 689	849 153
N	969 603	321 176	76 043	144 613	100 520	648 427
D	1 061 508	409 458	68 613	254 396	86 449	652 050
2007 J	962 860	328 727	30 014	198 764	99 949	634 133
F	850 552	265 939	49 885	148 092	67 962	584 613
M	1 097 555	399 442	69 059	268 650	61 733	698 113

1. Il s'agit de centres urbains de 10 000 habitants et plus.
Source : Statistique Canada, CANSIM.

9.4A Permis de bâtir, selon le genre de bâtiment, 2006 : répartition



9.4B Permis de bâtir, selon le genre de bâtiment : variations

