

14 • Commerce de gros et de détail

NOTES EXPLICATIVES

Le **commerce de détail** représente la valeur de l'ensemble des ventes faites par les points de vente au détail (lieux physiques comme locaux d'affaires ou magasins) dont l'activité principale est la vente au grand public de marchandises et de services connexes, pour la consommation des ménages.

Les **véhicules automobiles neufs vendus** comprennent les **voitures particulières** (c'est-à-dire tous les véhicules de transport de passagers, y compris ceux qui servent à des fins commerciales comme les taxis et les véhicules destinés à la location) et les **véhicules utilitaires** (comme les camions et les autobus, quel que soit leur usage). Par contre, les données relatives aux **concessionnaires de**

véhicules automobiles et récréatifs prennent en compte toutes les transactions de location et de vente de véhicules neufs et usagés de toutes catégories, sans oublier les pièces, les travaux de réparations et autres services.

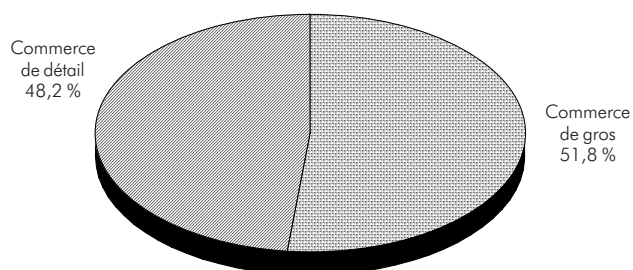
Le **commerce de gros** se distingue du commerce de détail par la « catégorie de clients ». Le commerce est classé dans la catégorie « vente de gros » lorsque la plus grande partie de la marge brute provient des ventes à des détaillants, des industries, des commerçants, des institutions, des professionnels, plutôt que des ventes à des ménages ou à des particuliers pour leur usage personnel (y compris les ventes à des exploitants agricoles en vue d'un usage autre qu'agricole).

14.1 Commerce intérieur : commerce de gros, commerce de détail selon le groupe de commerce, données désaisonnalisées au taux mensuel

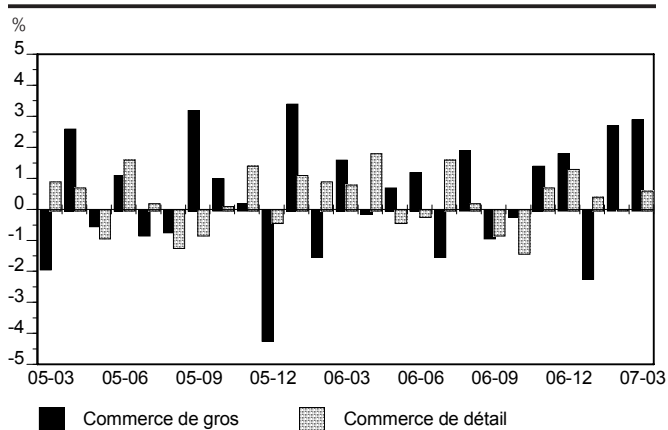
Année et mois	Commerce de gros V21645607	Commerce de détail			
		Tous les magasins V21645055 M\$ CA	Magasins de marchandises diverses GR 175	Véhicules neufs vendus	
				QV2559 n	QV2562 k\$ CA
2005	90 627,6	83 074,3	8 523,7	407 774	11 760 778
2006	93 697,3	87 085,3	8 848,6	404 198	11 852 227
2005 M	7 354,1	6 919,7	711,3	34 076	1 014 688
A	7 542,1	6 970,3	706,1	34 678	972 831
M	7 502,0	6 907,5	683,5	32 546	945 307
J	7 582,5	7 018,5	713,6	36 932	1 048 995
J	7 522,5	7 036,0	707,4	35 710	1 030 746
A	7 472,4	6 949,6	703,7	32 076	925 028
S	7 711,3	6 895,2	710,0	29 599	880 670
O	7 789,2	6 903,2	718,4	34 011	970 948
N	7 802,2	7 000,2	713,7	35 300	1 003 719
D	7 474,3	6 973,5	695,0	32 399	945 282
2006 J	7 727,9	7 048,3	753,6	32 995	954 615
F	7 610,2	7 111,9	726,4	33 013	969 447
M	7 731,1	7 169,8	731,8	33 402	993 111
A	7 719,7	7 295,4	736,4	33 289	980 083
M	7 773,6	7 267,0	733,3	32 867	962 778
J	7 870,6	7 252,1	725,0	32 399	943 139
J	7 754,9	7 366,5	738,1	33 489	973 046
A	7 899,5	7 379,0	740,1	35 479	1 026 926
S	7 827,1	7 320,4	754,3	33 707	1 001 457
O	7 810,3	7 216,7	747,8	33 388	962 488
N	7 919,5	7 265,3	724,8	34 019	992 099
D	8 065,9	7 357,9	741,6	36 150	1 093 039
2007 J	7 887,5	7 388,9	758,6	34 325	995 711
F	8 103,5	7 386,2	752,0	33 399	964 617
M	8 340,1	7 427,3	750,8	32 780	945 966

Sources : Statistique Canada, CANSIM.
Institut de la statistique du Québec.

14.1A Commerce intérieur, 2006 : répartition



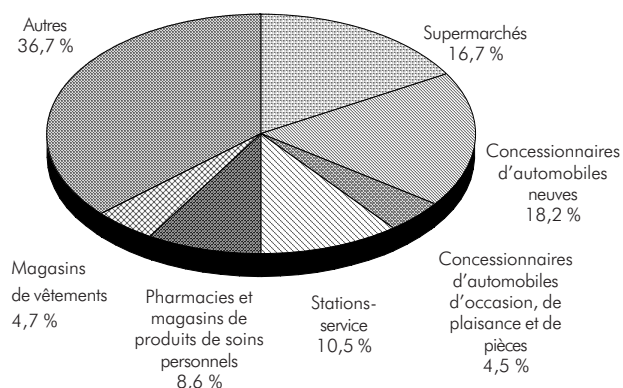
14.1B Commerce de gros et de détail : variations



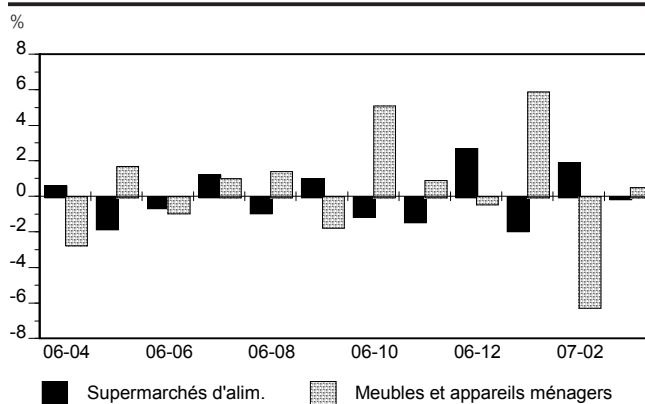
14.2 Commerce intérieur : commerce de détail, selon le groupe de commerce, données désaisonnalisées

Année et trimestre	Tous les magasins	Concessionnaires d'automobiles neuves	Concessionnaires de véhicules automobiles d'occasion, de plaisance et de pièces	Stations-service	Magasins de meubles	Magasins d'accessoires de maison	Magasins d'ordinateurs et de logiciels	Magasins d'appareils électroniques et d'électroménagers
	M\$ CA							
	V21645055	GR 10	GR 20	GR 130	GR 30	GR 40	GR 50	GR 60
2005	83 074,3	15 564,8	3 789,4	8 573,3	2 611,3	863,0	451,4	1 732,1
2006	87 085,3	15 859,0	3 919,2	9 175,2	2 788,2	905,7	421,1	1 893,8
2005 M	6 919,7	1 361,4	299,7	689,6	213,5	69,0	38,4	149,7
A	6 970,3	1 219,3	331,4	683,3	218,8	69,9	39,3	149,3
M	6 907,5	1 266,9	347,5	683,1	213,4	70,6	35,9	147,7
J	7 018,5	1 377,9	346,4	719,4	210,7	66,6	37,7	143,4
J	7 036,0	1 331,6	346,0	737,1	207,4	72,4	35,1	139,8
A	6 949,6	1 234,3	335,2	752,8	214,8	73,0	35,7	141,0
S	6 895,2	1 121,7	329,3	791,5	217,2	73,7	37,4	140,2
O	6 903,2	1 242,8	295,8	745,8	227,6	75,2	37,3	140,8
N	7 000,2	1 415,9	278,5	724,7	224,2	75,8	39,6	140,3
D	6 973,5	1 330,0	299,9	747,8	222,3	77,4	38,5	142,1
2006 J	7 048,3	1 266,9	301,3	746,5	232,7	81,5	39,1	156,1
F	7 111,9	1 253,8	306,1	744,6	232,7	77,1	41,2	153,6
M	7 169,8	1 273,6	290,5	758,4	231,1	76,9	37,5	152,0
A	7 295,4	1 291,4	349,2	833,1	225,0	77,5	34,4	155,2
M	7 267,0	1 268,6	359,7	805,0	228,7	76,0	35,7	155,4
J	7 252,1	1 234,4	352,9	801,5	226,6	75,5	35,2	160,1
J	7 366,5	1 338,2	348,1	825,8	228,8	74,6	35,1	162,8
A	7 379,0	1 380,9	344,6	791,9	232,1	74,9	36,0	159,3
S	7 320,4	1 360,9	332,7	708,6	228,1	75,5	31,9	160,7
O	7 216,7	1 344,3	307,3	677,2	239,8	69,9	31,1	157,2
N	7 265,3	1 402,9	307,5	741,7	242,0	72,5	31,7	161,1
D	7 357,9	1 389,4	335,5	768,2	241,0	76,7	33,0	162,5
2007 J	7 388,9	1 340,9	307,9	741,3	255,2	72,0	29,6	168,9
F	7 386,2	1 286,9	331,4	770,3	239,5	73,8	32,9	168,5
M	7 427,3	1 293,7	322,0	790,5	240,6	72,2	29,5	170,9

14.2A Commerce de détail, selon le groupe de commerce, 2006 : répartition



14.2B Commerce de détail, selon le groupe de commerce : variations

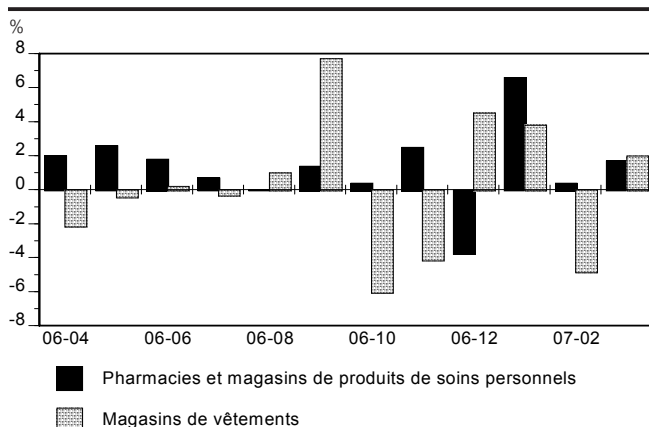


14.2 Commerce intérieur : commerce de détail, selon le groupe de commerce, données désaisonnalisées (suite)

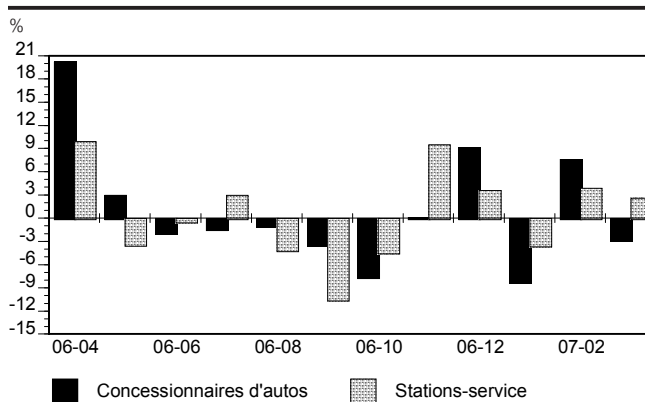
Année et trimestre	Centres de rénovation et quincailleries	Magasins de matériaux de construction spécialisés et de jardinage	Supermarchés	Pharmacies et magasins de produits de soins personnels	Magasins de vêtements	Magasins de chaussures, d'accessoires vestimentaires et bijouteries	Magasins d'articles de sport, de passe-temps, de musique et les librairies	Magasins de détail divers
	M\$ CA							
	GR 70	GR 80	GR 90	GR 120	GR 140	GR 150	GR 160	GR 190
2005	4 669,6	660,4	14 247,9	6 459,8	3 993,9	1 110,5	2 021,7	2 103,8
2006	5 060,7	676,7	14 557,2	7 490,2	4 124,0	1 140,8	2 210,7	2 206,3
2005 M	377,8	50,6	1 181,0	531,7	335,1	93,3	165,9	172,4
A	389,9	52,9	1 161,5	534,9	338,2	91,7	165,4	170,8
M	392,2	54,6	1 192,1	530,2	329,9	90,9	163,8	166,4
J	381,9	56,7	1 189,2	529,1	338,6	90,7	155,1	166,6
J	381,3	56,9	1 199,5	528,2	337,4	90,8	168,2	175,1
A	395,5	63,2	1 195,5	535,0	330,1	93,6	175,8	170,3
S	396,9	58,6	1 197,5	554,5	332,1	90,7	176,3	173,0
O	387,8	53,5	1 186,7	562,9	334,1	92,2	178,7	183,3
N	389,9	51,2	1 188,6	554,1	333,5	97,2	172,2	176,3
D	395,2	56,2	1 189,8	537,8	313,6	94,7	166,8	182,6
2006 J	391,7	52,1	1 188,7	563,8	328,1	94,7	181,2	182,5
F	398,4	54,0	1 235,6	581,0	333,4	96,0	175,9	183,4
M	406,9	48,4	1 227,5	595,2	348,5	95,8	179,5	187,8
A	419,5	55,2	1 235,3	607,3	341,4	95,6	182,7	192,9
M	411,1	59,3	1 213,3	623,0	340,0	89,3	178,6	195,0
J	422,8	52,4	1 205,8	634,3	340,6	92,1	187,2	191,6
J	435,5	54,2	1 219,7	639,0	339,7	93,0	186,6	186,7
A	428,4	59,4	1 208,6	638,9	343,3	94,7	188,5	175,3
S	428,2	55,2	1 220,6	648,1	369,6	96,7	192,0	175,9
O	429,4	61,5	1 207,7	650,4	347,4	95,8	190,9	180,2
N	431,0	57,3	1 191,1	666,7	333,3	94,5	182,7	177,3
D	437,2	66,3	1 223,3	642,0	348,4	99,8	184,8	175,8
2007 J	444,6	65,5	1 199,6	684,6	361,5	95,6	183,5	180,8
F	432,6	67,5	1 222,3	687,1	344,0	92,2	191,8	179,5
M	422,5	68,1	1 221,0	699,0	350,8	90,9	190,1	184,7

Sources : Statistique Canada, CANSIM.
Institut de la statistique du Québec.

14.2C Commerce de détail, selon le groupe de commerce : variations



14.2D Commerce de détail, selon le groupe de commerce : variations

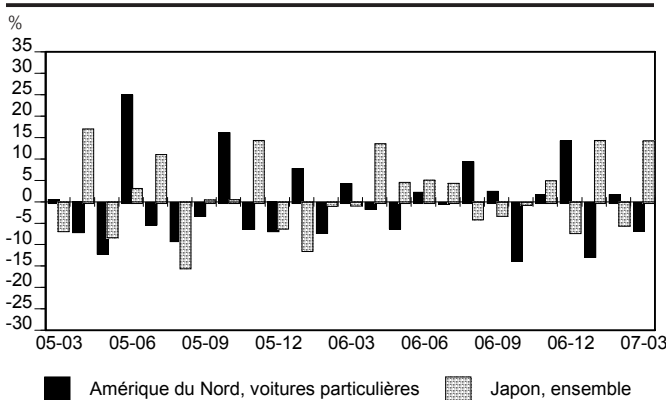


14.3 Commerce intérieur : vente de véhicules neufs, selon le lieu de fabrication, données désaisonnalisées au taux mensuel

Année et mois	Amérique du Nord			Outre-mer			Amérique du Nord			Outre-mer		
			Total			Japon			Total			Japon
	QV2460 QV2505		QV2471 QV2518		QV2482	QV2611 QV2656		QV2622 QV2669		QV2633		
n						k\$ CA						
2005	272 069		135 705		53 274	8 324 640		3 436 138		1 114 737		
2006	264 664		139 534		56 420	8 207 171		3 645 057		1 239 695		
2005 M	23 397		10 679		4 039	730 601		284 087		83 048		
A	22 714		11 964		4 730	680 006		292 825		98 693		
M	20 977		11 569		4 347	651 637		293 670		91 302		
J	25 302		11 630		4 486	755 719		293 276		94 642		
J	23 721		11 989		4 984	725 398		305 348		105 154		
A	21 008		11 068		4 222	642 526		282 501		90 069		
S	19 455		10 144		4 242	616 298		264 373		91 688		
O	23 024		10 987		4 267	692 697		278 250		92 709		
N	23 349		11 951		4 883	711 876		291 843		98 575		
D	21 254		11 145		4 589	662 935		282 347		95 118		
2006 J	22 514		10 482		4 072	679 890		274 726		91 869		
F	21 560		11 453		4 043	673 178		296 268		89 410		
M	21 861		11 541		4 020	690 548		302 562		88 798		
A	21 606		11 683		4 568	676 295		303 789		99 563		
M	20 792		12 076		4 778	654 125		308 655		103 392		
J	20 602		11 798		5 024	633 342		309 797		108 815		
J	21 067		12 422		5 245	654 664		318 381		114 025		
A	23 386		12 093		5 044	717 251		309 675		109 653		
S	22 416		11 291		4 894	692 334		309 123		105 573		
O	21 697		11 691		4 868	659 159		303 329		107 040		
N	22 024		11 995		5 113	684 206		307 893		112 163		
D	25 147		11 003		4 751	792 181		300 859		109 393		
2007 J	22 325		12 000		5 433	680 673		315 040		118 157		
F	21 888		11 511		5 146	660 331		304 286		114 663		
M	21 023		11 758		5 882	637 296		308 669		127 246		

Sources : Statistique Canada, CANSIM.
Institut de la statistique du Québec.

14.3A Véhicules neufs vendus, selon le lieu de fabrication : variations



14.3B Valeur des ventes de véhicules neufs, selon le lieu de fabrication : variations

