

18 • Transport

NOTES EXPLICATIVES

Transport terrestre

Les données sur le **transport urbain et suburbain** portent sur les établissements de transport urbain, interurbain, rural, déclarant des recettes d'exploitation brutes annuelles (incluant des subventions) de 1 million de dollars ou plus.

La catégorie « **autres services de transport de voyageurs par autobus** » comprend les services nolisés, le transport d'écoliers, les excursions etc...

Transport maritime

Le **transport maritime intérieur** étant défini par Statistique Canada comme le transport de marchandises entre ports canadiens dans les eaux côtières canadiennes, sur les Grands Lacs et sur la voie maritime du Saint-Laurent, les statistiques figurant dans ce chapitre font essentiellement référence à la voie maritime du Saint-Laurent et portent sur le volume de marchandises chargées et déchargées au Québec en général, et dans les ports du Saint-Laurent en particulier.

Les **ports du Saint-Laurent** comprennent les ports canadiens situés le long du Saint-Laurent, depuis la frontière Ontario-Québec vers l'est, le long de la rive nord jusqu'au 63° de longitude ouest, et le long de la rive sud jusqu'à Cap-des-Rosiers.

Transport aérien

Les données sur l'activité aéroportuaire sont recueillies auprès de transporteurs divers et à travers des enquêtes fort différentes, les résultats de chacune visant à atteindre un objectif précis plutôt qu'à concorder avec ceux des autres

enquêtes. Ainsi, par exemple, dans un même aéroport et pour un même vol, tel passager sera compté ou non selon que le trafic dans cet aéroport est mesuré sous l'approche origine/destination ou l'approche activité quotidienne aéroportuaire.

Le **passager ou voyageur payant** est une personne dont le voyage est assuré par un transporteur aérien qui perçoit une rétribution de 25,0 % ou plus du tarif de la classe économique. Les employés des transporteurs aériens ou d'autres personnes qui ne paient qu'un tarif symbolique n'entrent pas dans la catégorie des voyageurs payants, de même que les enfants en bas âge dont le prix du billet est également symbolique.

Les passagers **embarqués** ou **débarqués** désignent les passagers qui **embarquent** ou **débarquent** dans un aéroport au Québec (ou au Canada, selon le cas).

On appelle **voyages intérieurs** tous ceux dont le point d'origine et le point de destination se situent à l'intérieur du Québec (et du Canada, selon le cas), même si leur itinéraire passe par une ville frontalière américaine.

Le **voyage international** est celui au terme duquel au moins un point de l'itinéraire est opéré dans un pays autre que le Canada et les États-Unis.

Le **voyage transfrontalier** désigne le voyage entre un aéroport aux États-Unis (incluant l'Alaska, Hawaï et Puerto Rico) et un aéroport au Québec.

On définit par passagers **entrants** ou **sortants** ceux pour qui l'aéroport québécois (ou canadien) d'embarquement ou de débarquement est le point **d'origine** ou de **destination**.

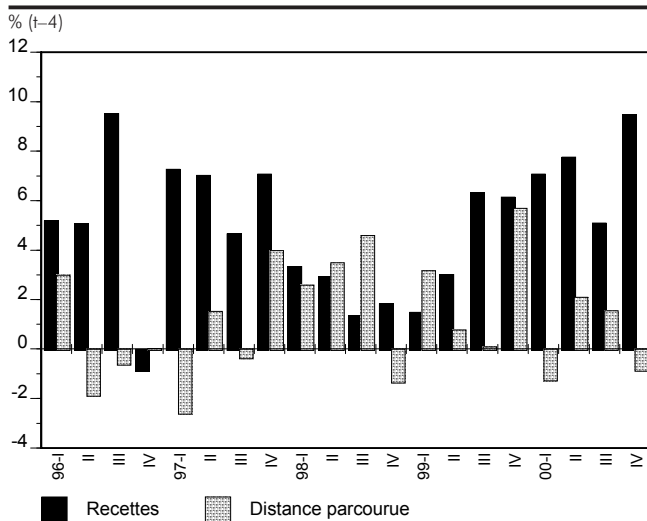
18.1 Transport de voyageurs par autobus, Canada*

Année et mois	Transport urbain				Autres catégories de services			
	Établissements déclarants	Recettes d'exploitation	Passagers transportés	Distance parcourue	Établissements déclarants	Recettes d'exploitation	Dépenses d'exploitation	Distance parcourue
	V11114	V11115	V11116	V11118	V11119	V11120	V11121	V11122
	n	k\$	k	k km	n	k\$	k\$	k km
1999	103	1 741 777	1 433 879	802 765	142	1 223 692	1 066 896	642 565
2000	102	1 870 604	1 491 633	805 779	155	1 424 227	1 243 421	744 313
1997 IV	94	419 490	354 874	196 177	131	300 454	258 024	160 844
	100	429 134	365 777	198 447	148	297 924	259 686	162 249
1998 I								
II	100	413 382	347 757	196 196	148	323 432	279 361	182 033
III	100	401 523	325 946	195 415	147	268 004	230 245	133 064
IV	100	427 129	373 876	193 604	146	308 507	272 073	161 614
	103	435 533	370 033	204 772	146	293 717	259 414	156 700
1999 I								
II	103	425 912	347 934	197 738	143	324 260	281 679	166 589
III	103	426 928	335 571	195 605	140	267 381	228 135	132 209
IV	103	453 406	380 341	204 650	139	338 333	297 668	187 067
2000 I	103	466 391	382 700	202 281	157	343 431	302 689	194 095
II	102	458 988	366 943	201 922	157	381 134	327 311	204 207
III	101	448 767	347 605	198 643	154	321 841	281 985	155 993
IV	101	496 458	394 384	202 933	152	377 821	331 436	190 018

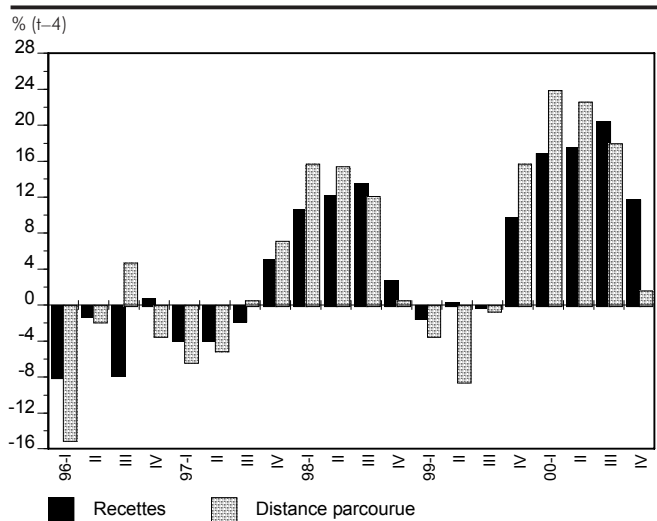
* données non désaisonnalisées.

Source : Statistique Canada, CANSIM.

18.1A Transport urbain, recettes et distance parcourue : variations



18.1B Autres catégories de services, recettes et distance parcourue : variations



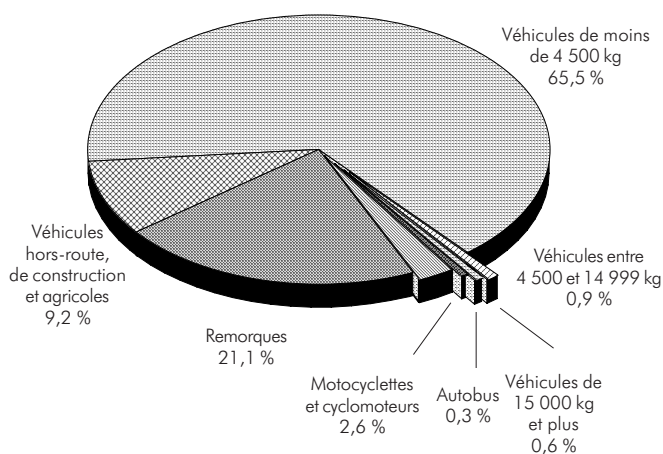
18.2 Véhicules automobiles : immatriculation selon les catégories

Année	Total	Véhicules automobiles routiers	Véhicules de moins de 4 500 kg	Véhicules entre 4 500 et 14 999 kg	Véhicules de 4 500 kg et plus	Autobus	Motocyclettes et cyclomoteurs	Remorques	Véhicules hors-route, de construction et agricoles
	V1456778	V1456779	V1456780	V1456781	V1456782	V1456783	V1456784	V1456785	V1456786
n									
1997	5 078 438	16 538	86 946	1 017 170	..
1998	5 167 521	16 491	92 280	1 029 098	..
1999	6 166 005	4 063 717	3 843 729	57 909	32 770	16 618	112 691	1 022 112	1 080 177
2000	6 209 081	4 045 409	3 835 380	51 492	32 437	16 218	109 883	1 053 473	1 110 199
2001	5 712 216	4 073 534	3 856 620	54 681	30 093	14 903	117 235	1 112 862	525 820
2002	6 011 518	4 292 183	4 056 125	56 349	35 678	16 723	127 308	1 167 575	551 759
2003	6 198 653	4 396 004	4 147 586	57 106	36 577	16 946	137 788	1 223 180	579 468
2004	6 353 220	4 488 258	4 224 895	57 024	37 273	16 946	152 118	1 285 289	579 672
2005	6 478 106	4 524 067	4 245 268	57 482	39 195	16 791	165 329	1 348 714	605 324
2006	6 693 156	4 663 692	4 373 402	58 613	39 705	17 173	174 797	1 413 037	616 426

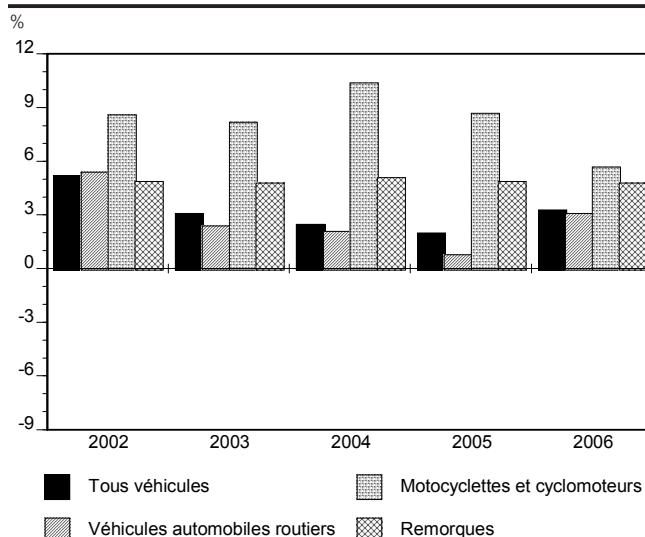
1. À cause des changements méthodologiques, les données des années 1999 et suivantes ne sont pas comparables à celles des années antérieures.

Source : Statistique Canada, CANSIM.

18.2A Véhicules immatriculés, selon les catégories, 2006 : répartition



18.2B Véhicules immatriculés, selon la catégorie : variations



18.3 Transport maritime intérieur : volume de marchandises chargées dans les ports du Saint-Laurent, selon les principales marchandises

Année	Total	Minerai de fer	Autres minerais et produits métalliques	Mazout	Essence	Machinerie, équipement, cargaison diverse	Minerai et produits d'aluminium
t							
1994	13 907 306	6 554 460	2 310 713	2 121 706	1 439 169	301 617	114 903
1995	13 764 959	6 818 586	2 517 117	1 807 211	1 240 780	345 055	177 936
1996	13 768 625	7 015 842	2 444 655	1 835 355	1 040 296	337 180	215 619
1997	11 572 021	5 711 824	2 658 595	1 253 513	488 760	380 125	257 144
1998	13 896 478	6 982 071	2 950 213	1 802 715	552 516	339 672	210 495
1999	13 982 791	6 999 169	3 208 006	1 807 671	563 568	353 636	246 663

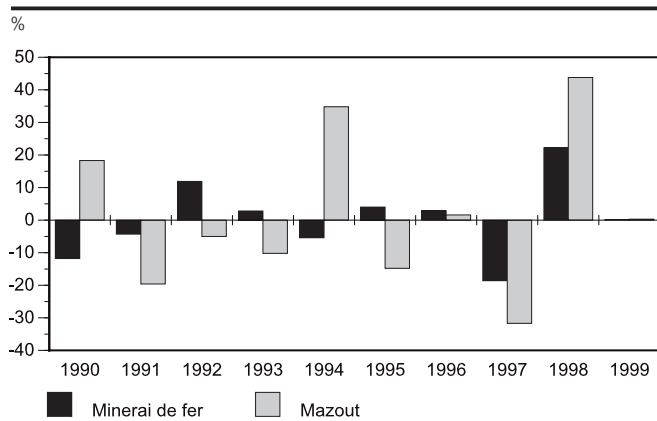
Source : Statistique Canada, *Le transport maritime au Canada* (54-205).

18.4 Transport maritime intérieur : volume de marchandises déchargées dans les ports du Saint-Laurent, selon les principales marchandises

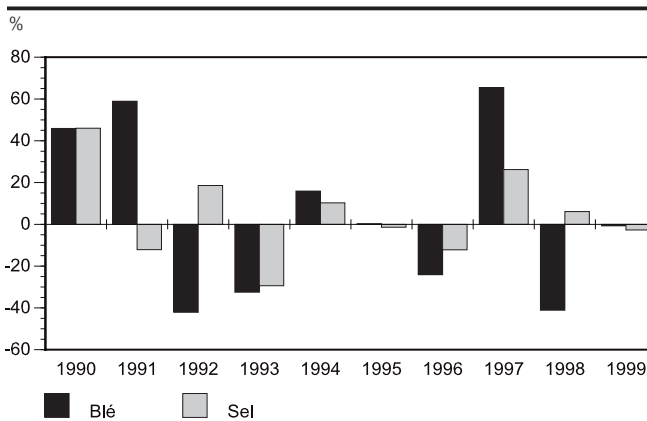
Année	Total	Blé	Mazout	Autres minerais et produits métalliques	Sel	Essence	Minerai de fer	Orge
t								
1994	14 966 756	4 723 759	1 894 560	2 298 518	1 329 250	1 143 258	864 532	106 415
1995	15 145 655	4 739 224	1 961 879	2 482 342	1 311 086	996 743	1 277 595	33 718
1996	14 071 182	3 597 843	1 760 908	2 430 854	1 150 587	717 064	1 534 531	237 192
1997	15 597 539	5 955 208	1 349 008	2 585 767	1 451 810	297 823	1 410 142	99 768
1998	14 728 493	3 507 288	1 906 008	2 996 065	1 540 154	352 298	1 241 208	14 599
1999	14 008 502	3 482 447	1 440 289	3 115 802	1 498 007	289 994	1 278 472	10 022

Source : Statistique Canada, *Le transport maritime au Canada* (54-205).

18.3 Transport maritime intérieur, volume de marchandises chargées, selon le produit : variations



18.4 Transport maritime intérieur, volume de marchandises déchargées, selon le produit : variations



18.5 Transport maritime international : volume de marchandises chargées, selon la région ou le pays de destination

Année	Total	Royaume-Uni ²	Europe ¹	Moyen-Orient et Afrique	Asie et Océanie	Amérique centrale et du Sud	États-Unis			
							Total	Atlantique	Grands-Lacs	Pacifique
k t										
1997	50 458	6 145	19 016	4 866	5 151	2 244	13 036	6 419	6 617	-
1998	47 406	5 613	19 628	2 948	5 273	1 264	12 680	5 843	6 760	77
1999	45 818	5 715	19 054	4 706	4 137	1 257	10 950	5 107	5 807	37
2000	45 641	..	24 029	3 820	4 565	1 188	12 039	6 518	5 518	3
2001	37 458	..	19 409	3 586	5 168	2 361	6 934	3 797	3 130	7
2002	39 443	..	20 196	4 626	4 122	2 028	8 471	5 174	3 289	8
2003	45 564	..	23 953	4 083	5 981	1 389	10 158	4 831	5 327	-

1. Incluant le Groënland ainsi que Saint-Pierre-et-Miquelon.

2. À partir de 2000, la donnée pour le Royaume-Uni est incluse dans celle de l'Europe.

Source : Statistique Canada, *Le transport maritime au Canada* (54-205).

18.6 Transport maritime international : volume de marchandises déchargées, selon la région ou le pays d'origine

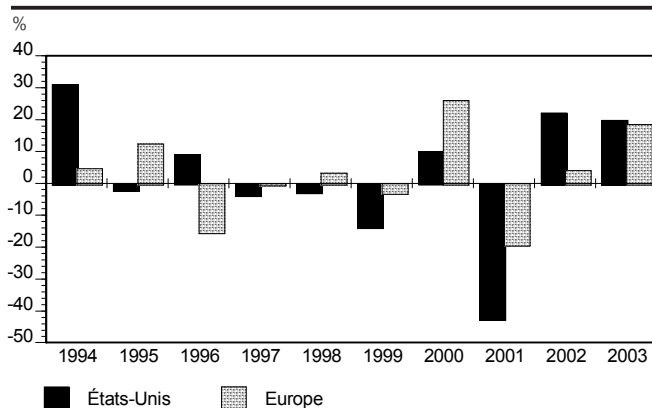
Année	Total	Royaume-Uni ²	Europe ¹	Moyen-Orient et Afrique	Asie et Océanie	Amérique centrale et du Sud	États-Unis			
							Total	Atlantique	Grands-Lacs	Pacifique
k t										
1997	28 046	1 596	8 702	3 831	1 944	5 118	6 855	3 341	3 224	291
1998	30 182	1 034	9 075	5 374	2 768	4 758	7 173	3 426	3 456	290
1999	31 345	939	9 886	4 384	2 699	5 282	8 155	3 504	4 297	355
2000	31 406	..	11 144	5 347	2 944	4 814	7 156	3 523	3 372	261
2001	31 375	..	10 334	5 494	2 418	5 819	7 311	3 956	2 991	364
2002	32 884	..	10 911	6 977	2 838	5 991	6 168	3 361	2 659	148
2003	34 202	..	11 791	7 237	2 957	6 337	5 881	3 463	2 221	197

1. Incluant le Groënland ainsi que Saint-Pierre-et-Miquelon.

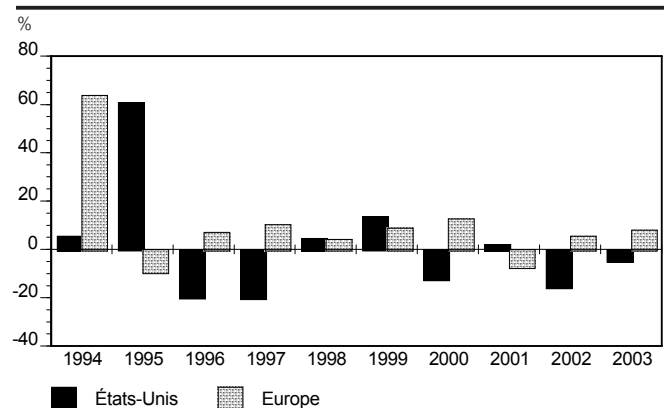
2. À partir de 2000, la donnée pour le Royaume-Uni est incluse dans celle de l'Europe.

Source : Statistique Canada, *Le transport maritime au Canada* (54-205).

18.5 Transport maritime international, volume de marchandises chargées, selon le lieu de destination : variations



18.6 Transport maritime international, volume de marchandises déchargées, selon le lieu d'origine : variations



18.7 Transport maritime international : volume de marchandises chargées dans les ports du Saint-Laurent, selon les principales marchandises

Année	Total	Minerai de fer	Blé	Autres graines, fruits oléagineux et autres prod. agric.	Déchets et débris métalliques	Autres produits manufacturés et divers	Papier journal
†							
1998	47 057 072	30 682 066	3 874 944
1999	45 394 556	27 963 361	3 857 576	1 952 600	1 117 100	191 000	877 800
2000	45 096 900	29 539 000	4 099 900	2 031 000	995 000	947 800	742 100
2001	37 241 600	22 523 500	4 720 100	1 399 700	1 040 200	833 300	680 600
2002	39 443 000	25 013 800	3 765 700	1 342 000	1 243 200	718 000	651 600
2003	45 563 900	29 731 700	5 183 600	1 160 900	1 166 100	794 100	581 600

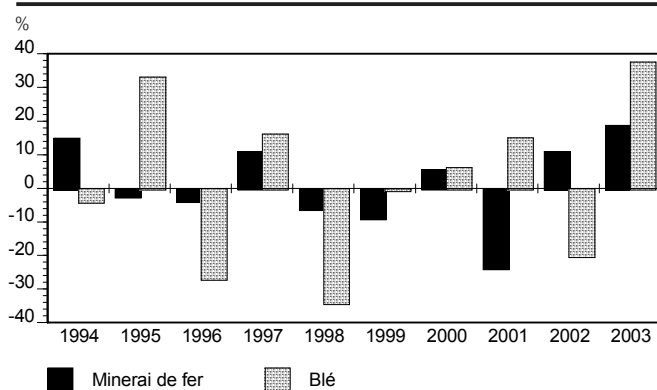
Source : Statistique Canada, *Le transport maritime au Canada* (54-205).

18.8 Transport maritime international : volume de marchandises déchargées dans les ports du Saint-Laurent, selon les principales marchandises

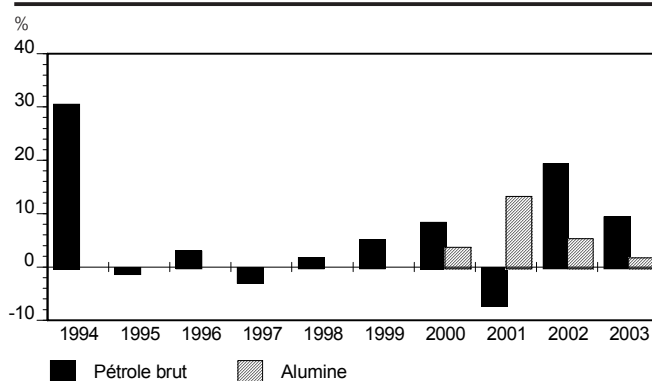
Année	Total	Pétrole brut	Alumine	Minerai d'aluminium	Autres produits manufacturés et divers	Fer et acier, formes primaires et semi-finies
†						
1998	30 036 296	6 687 660
1999	31 150 775	7 027 391	3 191 500	2 797 200	259 900	770 800
2000	31 099 000	7 620 100	3 311 500	2 748 800	1 764 600	1 298 400
2001	31 101 500	7 083 000	3 751 500	2 653 700	1 738 500	552 800
2002	32 884 200	8 458 100	3 952 300	3 056 300	1 525 800	770 000
2003	34 202 100	9 254 500	4 022 700	2 913 000	1 574 600	648 400

Source : Statistique Canada, *Le transport maritime au Canada* (54-205).

18.7 Transport maritime international, volume de marchandises chargées, selon le lieu de destination : variations



18.8 Transport maritime international, volume de marchandises déchargées, selon le lieu d'origine : variations



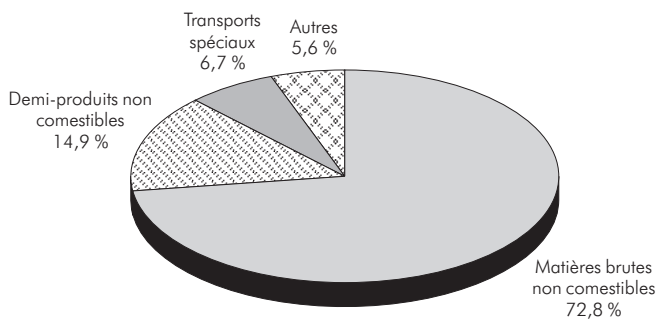
18.9 Transport ferroviaire : longueur des voies principales exploitées et volume de marchandises payantes transportées

Année	Voies principales exploitées km	Marchandises		
		Total	Animaux vivants	Denrées alimentaires, aliments pour animaux, boissons et tabac
1991	4 601	57 785 360	..	2 856 594
1992	4 593	54 414 144	..	3 125 103
1993	4 204	52 520 564	..	2 495 750
1994	4 250	60 758 471	..	2 679 735
1995	4 208	61 161 562	..	2 179 467
1996	5 330	59 553 092	..	2 765 530
1997	4 905	69 903 821	..	2 891 529
1998	5 286	64 043 785	..	2 790 884
1999	5 202
2000	5 594

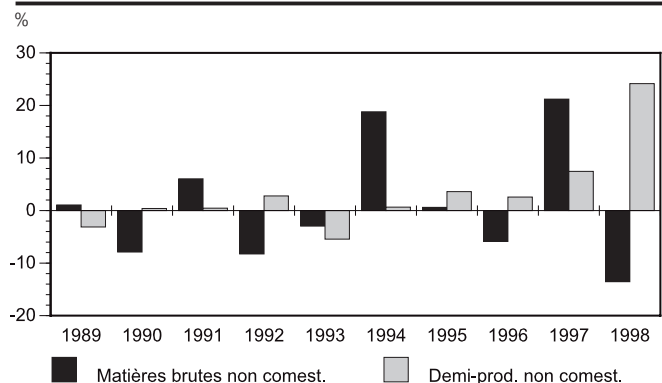
Année	Marchandises				
	Matières brutes non comestibles	Demi-produits non comestibles	Produits finaux non comestibles	Transports spéciaux	Chargements de détail
1991	44 395 880	6 896 450	504 252	3 122 707	9 478
1992	40 731 763	7 087 752	505 416	2 954 936	9 195
1993	39 528 997	6 702 179	556 436	3 229 363	7 838
1994	46 959 453	6 745 733	688 710	3 683 758	1 075
1995	47 243 952	6 988 849	658 719	4 086 746	3 829
1996	44 466 759	7 168 606	685 429	4 465 503	1 266
1997	53 893 382	7 702 687	815 283	4 599 852	4 542
1998	46 599 717	9 562 628	780 522	4 306 790	3 244
1999
2000

Source : Statistique Canada, *Le transport ferroviaire au Canada (52-216)*; *Statistiques sur l'origine et la destination des marchandises transportées par chemin de fer (52-214)*.

18.9A Transport ferroviaire, volume de marchandises payantes, selon la catégorie, 1998 : répartition



18.9B Transport ferroviaire, volume de marchandises payantes, selon la catégorie : variations



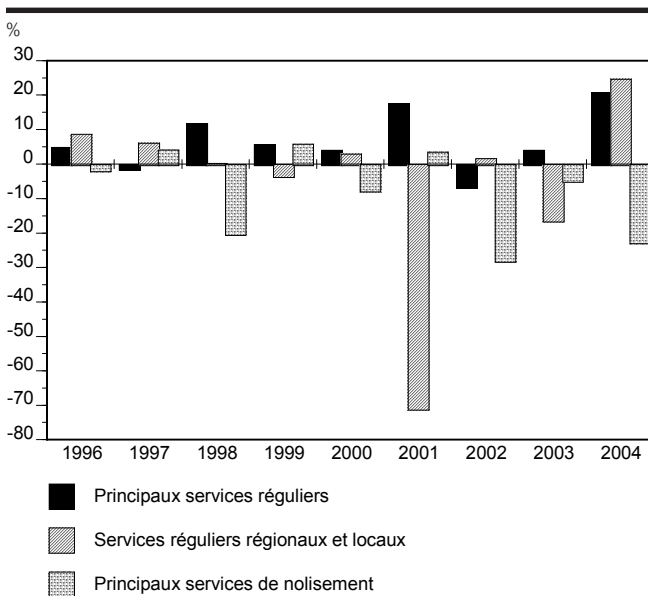
18.10 Transport aérien : nombre de passagers embarqués et débarqués, selon le genre de services et la catégorie de voyage*

Année et trimestre	Services			Voyages		
	Principaux services réguliers	Services réguliers régionaux et locaux	Principaux services de nolisement	Intérieurs	Transfrontaliers	Autres internationaux
	n					
1995	5 812 774	2 180 056	1 462 748	4 633 233	2 566 055	2 275 090
1996	6 098 699	2 370 548	1 436 548	4 957 627	2 732 512	2 215 320
1997	6 019 685	2 516 093	1 497 352	5 117 731	2 706 807	2 203 594
1998	6 730 987	2 522 829	1 194 382	5 311 659	2 710 975	2 441 963
1999	7 116 480	2 437 970	1 264 118	5 318 633	2 864 414	2 647 996
2000	7 410 358	2 510 811	1 167 535	5 248 294	3 132 197	2 708 213
2001	8 709 654	728 274	1 208 973	4 953 518	2 764 160	2 994 341
2002	8 134 528	740 393	870 537	4 426 704	2 625 798	2 692 956
2003	8 467 037	619 748	828 974	4 634 289	2 578 837	2 707 381
2004	10 231 817	772 589	641 265	5 594 572	2 941 069	3 110 030
1994 II	1 397 062	567 620	289 233	1 174 775	570 889	508 251
III	1 585 751	577 329	386 324	1 237 672	598 543	713 189
IV	1 285 434	540 870	234 658	1 089 693	564 145	407 124

* données non désaisonnalisées.

Source : Statistique Canada, *Trafic des transporteurs aériens aux aéroports canadiens* (51-005, trimestriel); (51-203, annuel).

18.10A Transport aérien, passagers embarqués et débarqués, selon le genre de services : variations



18.10B Transport aérien, passagers embarqués et débarqués, selon la catégorie de voyage : variations

