

L'évolution et la dynamique des entreprises

par Sylvain Mélançon
Ministère de l'Industrie et du Commerce

Le dénombrement des employeurs selon la taille d'emplois et l'industrie

Il est difficile de s'entendre sur le nombre d'entreprises au Québec; il varie beaucoup selon la définition que l'on se donne. En revanche, le nombre d'employeurs peut facilement être défini par le nombre d'entreprises ayant émis au moins un T4 à leurs employés au cours d'une année. Ces données sont tirées du Programme d'analyse longitudinale des entreprises et de l'emploi de Statistique Canada. Ce chapitre présente le nombre d'employeurs en début d'année¹.

Le dénombrement selon la taille

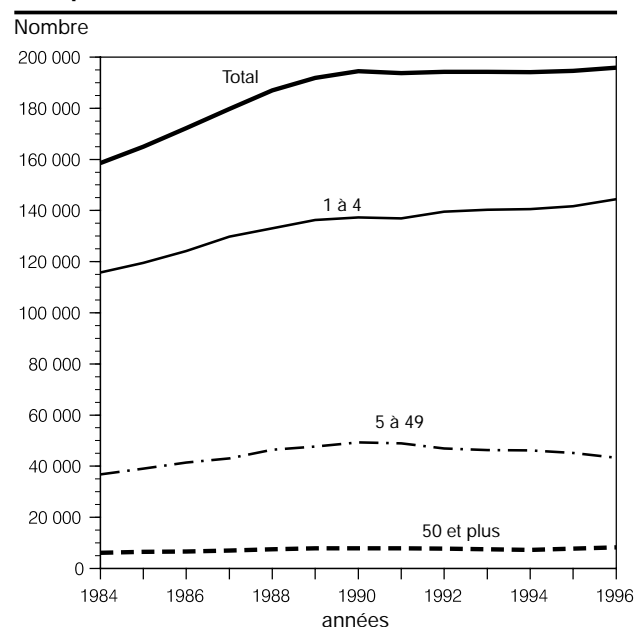
Entre 1984 et 1990, le nombre total d'employeurs au Québec avait augmenté de 35 909 ou encore de 3,5 % annuellement. Les employeurs de toutes les catégories de taille avaient alors vu leur nombre augmenter. En particulier, le nombre d'employeurs de 5 à 19 employés avait crû en moyenne de 4,7 % par an au cours de cette période.

Par contre, entre 1990 et 1996, le nombre d'employeurs est demeuré stable au Québec, autour de 195 000, n'ayant augmenté que de 1 429 ou 0,1 % par année (tableau 1.1.1). On peut notamment attribuer ce plafonnement du nombre total d'employeurs au vieillissement de la population².

Toutefois, ce plafonnement ne s'est pas matérialisé dans toutes les tailles d'emplois. Entre 1990 et 1996, le nombre d'employeurs de moins de 5 employés a augmenté de 137 333 à 144 368, tandis que le nombre d'employeurs de 5 à 49 em-

ployés a diminué de 49 243 à 43 269. Le nombre d'employeurs de plus de 50 employés est demeuré relativement stable, passant de 7 920 à 8 288.

Figure 1.1
Évolution du nombre d'employeurs selon la tranche d'emplois, Québec, 1984 à 1996



Source : Tableau 1.1.1.

En 1996, 191 484 employeurs québécois comptaient moins de 100 employés (97,7 %), et 4 441 comptaient plus de 100 employés³ (tableau 1.1.2). Ces proportions sont très stables pour l'ensemble de la période couverte par ces estimations, c'est-à-dire de 1984 à 1996 (tableau 1.3.1).

La répartition selon les industries

On note toutefois des différences importantes dans la répartition des employeurs entre ces deux tranches d'emplois, selon les industries. Ainsi en 1996, les industries manufacturières comptaient 7,5 % du nombre total d'employeurs de moins de 100 employés mais 29,3 % des employeurs de 100

1. Par convention, on dénombre le nombre d'entreprises ou d'employeurs en activité en même temps à une date donnée. En soustrayant du nombre total d'employeurs ayant émis au moins un T4 dans l'année ceux qui en ont émis pour la première fois, nous obtenons le nombre d'employeurs existants ou actifs au tout début de l'année.

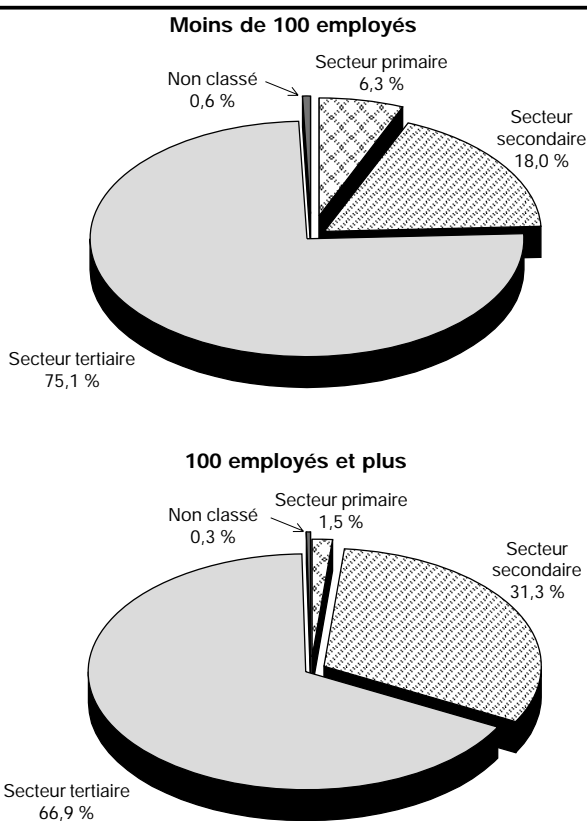
2. En particulier, on note une diminution de la population dans la cohorte la plus susceptible de lancer de nouvelles entreprises, les 25 à 35 ans. On peut aussi avancer d'autres explications au plafonnement du nombre total d'employeurs, dont les fusions et la concentration des entreprises.

3. La taille des employeurs est déterminée par son nombre d'employés au Canada.

employés et plus. À l'inverse, on retrouvait 6,3 % des employeurs de moins de 100 employés dans le secteur primaire, mais seulement 1,5 % des employeurs de 100 employés et plus. Les industries de la construction sont dans une situation semblable, avec 10,6 % des employeurs de moins de 100 employés mais seulement 2,0 % des employeurs de 100 employés et plus. Finalement, le secteur tertiaire compte 75,1 % des employeurs de moins de 100 employés, mais 66,9 % des employeurs ayant 100 employés et plus.

Figure 1.2

Répartition en pourcentage du nombre d'employeurs selon la tranche d'emplois, Québec, 1996



Source : Tableau 1.1.2.

Les divisions d'industries constituées essentiellement de petites entreprises, où plus de 99 % des employeurs comptent moins de 100 employés, sont les suivantes :

- ◆ l'agriculture,
- ◆ la pêche et le piégeage,
- ◆ la forêt,

- ◆ la construction,
- ◆ le commerce de détail,
- ◆ l'hébergement et la restauration,
- ◆ les autres services.

Les divisions d'industries qui présentent une proportion d'employeurs de moins de 100 employés et de 100 employés et plus près de la moyenne des industries sont les suivantes :

- ◆ le transport et l'entreposage,
- ◆ les communications et autres services publics,
- ◆ le commerce de gros,
- ◆ les intermédiaires financiers et d'assurances,
- ◆ les services immobiliers et agences d'assurances,
- ◆ les services aux entreprises,
- ◆ les services de soins de santé et services sociaux.

Finalement, les divisions d'industries avec une proportion d'employeurs de 100 employés salariés et plus significativement plus élevée que la moyenne des industries sont les suivantes :

- ◆ les industries manufacturières,
- ◆ l'administration publique,
- ◆ les services d'enseignement,
- ◆ les mines, carrières et puits de pétrole.

Sur un nombre total de 195 925 employeurs en 1996, on en retrouvait 146 683 ou 74,9 % dans le secteur tertiaire, 35 926 ou 18,3 % dans le secteur secondaire, et 12 109 ou 6,2 % dans le secteur primaire. La division du commerce de détail dénombre à elle seule 34 061 employeurs, soit presque autant que tout le secteur secondaire. On retrouve aussi 25 891 employeurs dans les autres industries des services, 20 323 dans les industries de la construction, 18 443 dans les services aux entreprises, 15 603 dans les industries manufacturières, 14 985 dans l'hébergement et la restauration, 14 717 dans les services de soins de santé et services sociaux, et 14 072 dans le commerce de gros.

La croissance selon les industries

La structure industrielle du Québec évolue constamment. Même si le nombre d'employeurs est demeuré relativement stable entre 1991 et 1996 au Québec, il n'en fut pas de même dans tous les secteurs d'activité (tableau 1.1.3).

Les divisions d'industries qui ont connu la plus forte croissance de leur nombre d'employeurs furent celles du transport et de l'entreposage, en hausse de 22,6 %, des communications et autres services publics, en hausse de 22,5 %, de la forêt, en hausse de 19,4 %, et des services aux entreprises, en hausse de 14,8 %. Dans les deux premiers cas, on peut certainement attribuer cette hausse à la déréglementation de leurs activités. Dans la forêt, les activités de reboisement et des producteurs privés expliquent cette croissance.

Le nombre d'employeurs a par ailleurs diminué de 8,0 % ou de 2 966 dans le commerce de détail, de 6,8 % ou de 1 482 dans les industries de la construction, et de 6,0 % dans les services immobiliers et les agences d'assurances (tableau 1.1.3). Dans le commerce de détail et les agences immobilières et d'assurances, cette baisse s'explique par une concentration accrue de la propriété des entreprises, ou une diminution de la concurrence, tandis que dans la construction, elle s'explique par une baisse générale d'activité, particulièrement dans la construction résidentielle et institutionnelle.

À l'intérieur des industries manufacturières, on retrouve les plus fortes augmentations du nombre d'employeurs dans les industries des boissons (+ 26,9 %) et dans les industries des produits en caoutchouc (+ 26,8 %). On note par contre une diminution importante du nombre d'employeurs dans les industries du meuble et des articles d'ameublement (- 12,6 %), des textiles de première transformation (- 10,7 %), des produits textiles (- 8,4 %) et de l'habillement (- 7,5 %).

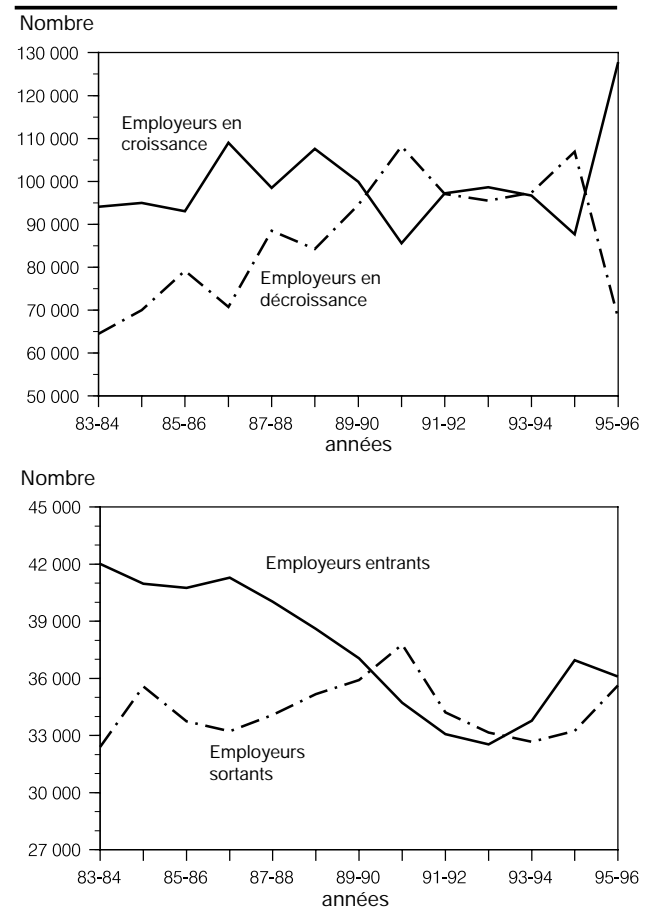
La dynamique des entreprises

La création et la disparition d'entreprises

L'examen des données disponibles sur la création et la disparition d'entreprises, deux phénomènes qui ont chacun leur impact sur l'emploi, permet de mesurer le dynamisme entrepreneurial et le degré de compétitivité des secteurs d'activité économique. Les disparitions d'entreprises ont souvent un impact immédiat et à la baisse sur l'emploi, même si les entreprises connaissent souvent une baisse de leurs activités dans les années précédant leur fermeture. Pour leur part, les nouvelles entreprises ont un impact immédiat important et positif sur l'emploi, mais portent aussi la promesse, pour un certain nombre d'entre elles, d'une croissance de son nombre d'emplois pendant de nombreuses années. **Le jeu des ouvertures et**

des fermetures d'entreprises est un des principaux mécanismes de l'économie par lequel les entreprises s'adaptent aux changements de marché. Les données en provenance du Programme d'analyse longitudinale des entreprises et des emplois de Statistique Canada fournissent une mesure qui permet d'observer ces deux phénomènes : le nombre d'employeurs entrants (ou nouveaux employeurs) et le nombre d'employeurs sortants.

Figure 1.3
Évolution du nombre d'employeurs selon les entrants et sortants, en croissance et décroissance, Québec, 1983-1984 à 1995-1996



Source : Tableau 1.2.1.

À chaque année, 15 à 20 % des employeurs sont de nouveaux employeurs, qui ne l'étaient pas ou qui n'existaient pas l'année précédente. De même à chaque année, 15 à 20 % des employeurs disparaissent ou ne comptent plus d'employés salariés. Au cours des dernières années, ce pourcentage a été beaucoup plus près de 15 %. L'ampleur des perturbations de l'économie des entreprises est donc relativement stable dans le temps.

L'évolution des taux d'entrée par rapport aux taux de sortie des employeurs suit évidemment la conjoncture économique. En période de croissance économique, le nombre d'employeurs entrants dépasse le nombre d'employeurs sortants, et la situation inverse prévaut en période de récession (tableau 1.2.1 et figure 1.3). Il en est de même des employeurs en croissance, qui sont généralement plus nombreux en période de croissance économique que les employeurs en décroissance, qui eux sont plus nombreux en période de récession.

Il est intéressant de constater que le taux d'entrée et le taux de sortie des employeurs ont légèrement diminué depuis 1989-1990. Qui plus est, le taux d'entrée et le taux de sortie des employeurs sont significativement moins élevés aujourd'hui qu'ils ne l'étaient au début des années 80.

Les entrées et sorties d'employeurs selon la taille

Selon les années, entre 92 et 94 % des nouveaux employeurs débutent avec moins de 5 employés. Aussi, entre 91 et 94 % des employeurs sortants comptaient moins de 5 employés lors de leur dernière année. Au cours des 13 années pour lesquelles des données sont disponibles, rappelons que le pourcentage d'employeurs comptant moins de 5 emplois salariés a varié entre 70,6 % en 1990 et 73,6 % en 1996 (tableau 1.2.2).

Pour toutes ces années, le taux d'entrée et le taux de sortie des employeurs varient beaucoup selon la taille des employeurs. Chez les moins de 5 employés, le taux de roulement⁴ annuel se situe à près de 20 % au cours de la dernière décennie, et à plus de 20 % au cours de la décennie précédente. C'est donc dire que près de 20 % des employeurs de moins de 5 employés sont apparus durant l'année en cours, tandis que près de 20 % des employeurs de moins de 5 employés ne le sont plus l'année suivante.

Chez les employeurs de 5 employés et plus, le taux de roulement est beaucoup plus faible, de l'ordre de 4 à 5 % annuellement, tout au long de la présente décennie. **Fait à souligner : la probabilité de fermeture d'entreprise chez les employeurs de 5 employés et plus ne varie pas significativement avec la taille** (tableau 1.2.3), c'est-

4. Le taux de roulement est le plus élevé du taux d'entrée et du taux de sortie des employeurs.

à-dire qu'une entreprise de 10 employés a environ la même probabilité de fermer ses portes qu'une entreprise de 500 employés.

Les entrées et sorties d'employeurs selon l'industrie

Les taux d'entrée et de sortie des employeurs varient aussi d'une industrie à l'autre (tableaux 1.2.4 et 1.2.5), mais sont sensiblement les mêmes dans les secteurs primaire, secondaire et tertiaire, pris globalement. Pour l'année 1995, on observe un taux d'entrée et un taux de sortie supérieurs à 20 % dans les grands groupes industriels suivants : la restauration, les services forestiers, l'exploitation forestière⁵. Selon cet indicateur, il s'agit des groupes industriels où la compétition serait la plus forte. À l'opposé, on observe un taux d'entrée et un taux de sortie inférieurs à 10 % dans les grands groupes industriels suivants : textiles de première transformation, commerce de gros de produits pétroliers, intermédiaires financiers de dépôt, administrations publiques locales. Il s'agit de groupes industriels où la compétition est plus faible.

Les comparaisons avec l'Ontario et le Canada

Le nombre d'employeurs et la répartition selon leur taille

On affirme souvent que le Québec est le royaume des PME. Or, il s'avère que le pourcentage des employeurs comptant moins de 100 employés⁶ y est pratiquement le même au Québec et en Ontario (tableaux 1.3.1 et 1.3.2), soit 97,7 % en 1996.

Entre 1991 et 1996, le nombre total d'employeurs a augmenté au Québec et au Canada, mais a diminué en Ontario (tableau 1.3.3). Cette tendance en Ontario s'explique essentiellement par une diminution marquée de son nombre d'employeurs dans les entreprises agricoles, dans la construction et dans les autres industries des services.

Des différences marquées sont notées dans la répartition des employeurs selon la structure industrielle entre le Québec et l'Ontario (tableau

5. Dans les puits de pétrole et de gaz naturel et dans la transformation du tabac, les taux d'entrée et de sortie sont supérieurs à 20 %, mais ils s'appliquent sur des nombres trop petits pour que les résultats soient significatifs.

6. Les employeurs sont répartis selon leur nombre total d'emplois salariés au Canada.

1.3.4). Au Québec, la part relative des employeurs est plus élevée dans les industries suivantes :

- ◆ l'agriculture,
- ◆ l'exploitation forestière,
- ◆ les industries de l'habillement,
- ◆ les industries du bois,
- ◆ les industries du transport,
- ◆ le commerce de détail des aliments, boissons et médicaments,
- ◆ le commerce de détail des chaussures, vêtements, tissus et filés,
- ◆ le commerce de détail des véhicules automobiles, pièces et accessoires,
- ◆ les administrations publiques locales,
- ◆ la restauration,
- ◆ les divertissements et loisirs.

Par contre, l'Ontario est davantage représentée, en termes relatifs, dans les industries suivantes :

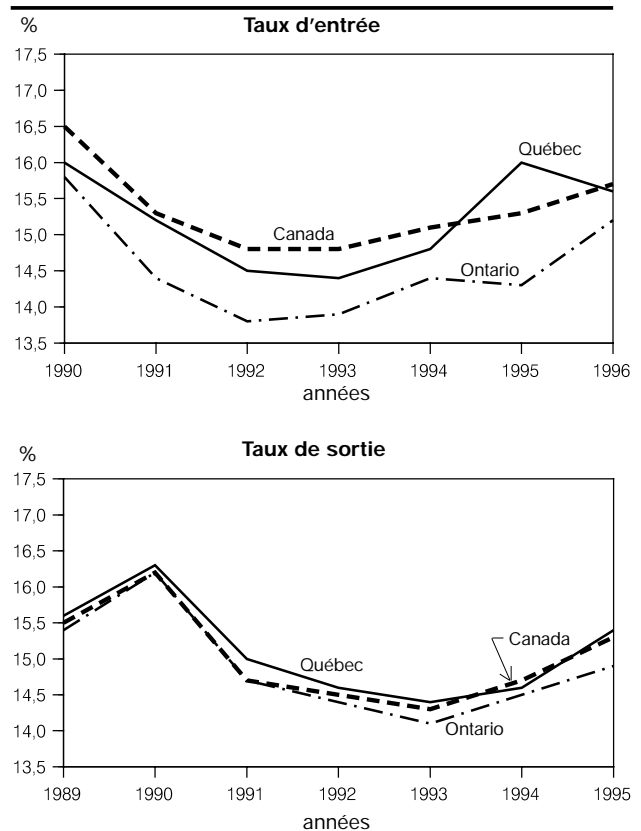
- ◆ la fabrication de produits métalliques,
- ◆ le commerce de gros de machines, matériel et fournitures,
- ◆ les intermédiaires d'investissement,
- ◆ les services immobiliers (sauf les lotisseurs),
- ◆ les agences d'assurances et immobilières,
- ◆ les services aux entreprises,
- ◆ les services de soins de santé et services sociaux,
- ◆ les services personnels et domestiques,
- ◆ les associations.

La création et la disparition d'entreprises

Les données sur les taux d'entrée et de sortie des employeurs (tableau 1.3.5) montrent clairement que le Québec affichait un taux de roulement des employeurs plus élevé que la moyenne canadienne au cours des années 80, mais que c'est l'inverse depuis le début de la présente décennie. Par rapport à l'Ontario par contre, le Québec montre systématiquement un taux d'entrée et un taux de sortie supérieurs. Cela peut notamment vouloir dire que la compétition (dynamisme des entrepreneurs, barrières plus faibles à l'entrée) est plus grande entre les entreprises au Québec qu'en Ontario. Même par division d'industries (tableau 1.3.6), le Québec montre dans la plupart des cas un taux d'entrée supérieur. Il y a cependant quelques exceptions notables, où le taux d'entrée est plus faible au Québec :

- ◆ la construction,
- ◆ le commerce de détail,
- ◆ les intermédiaires financiers et des assurances,
- ◆ l'administration publique.

Figure 1.4
Évolution des taux d'entrée et de sortie des employeurs, Québec, 1989 à 1996



Source : Tableau 1.3.5.

Tableau 1.1.1

Évolution du nombre d'employeurs selon la tranche d'emplois, Québec, 1984 à 1996

Année	Tranche d'emplois ¹						Total
	1 à 4	5 à 19	20 à 49	50 à 99	100 à 499	500 et plus	
	n						
1984	115 705	28 838	7 943	2 601	2 547	953	158 587
1985	119 473	30 799	8 290	2 904	2 598	949	165 013
1986	124 108	32 401	9 057	3 025	2 668	987	172 246
1987	129 728	33 664	9 394	3 147	2 798	1 029	179 760
1988	133 063	36 444	9 982	3 463	2 921	1 090	186 963
1989	136 301	37 276	10 338	3 714	3 066	1 121	191 816
1990	137 333	38 060	11 183	3 679	3 100	1 141	194 496
1991	136 860	38 117	10 870	3 656	3 146	1 132	193 781
1992	139 584	36 691	10 216	3 640	3 045	1 103	194 279
1993	140 331	36 477	9 850	3 520	2 939	1 078	194 195
1994	140 605	36 292	9 890	3 288	2 915	1 072	194 062
1995	141 673	35 347	9 783	3 526	3 175	1 092	194 596
1996	144 368	33 594	9 675	3 847	3 310	1 131	195 925

1. Les employeurs sont classés selon la taille de l'entreprise de l'année précédente.

Source : Statistique Canada, Division des petites entreprises et des enquêtes spéciales, *Variation de l'emploi selon l'agrégation industrielle, la taille et la situation de l'entreprise*. Données produites dans le cadre du Programme pancanadien de statistiques sur les petites entreprises (PSPE).

Compilation : Ministère de l'Industrie et du Commerce, Direction de l'analyse économique.

Tableau 1.1.2

Répartition du nombre d'employeurs en pourcentage selon la tranche d'emplois¹, par grand groupe industriel, Québec, 1996

Grand groupe industriel	CTI	Moins de 100		100 et plus	
		n	%	n	%
Secteur primaire		12 042	6,3	67	1,5
Agriculture	01-02	9 544	5,0	11	0,2
Industries agricoles	01	8 790	0,2	5	–
Industries des services agricoles	02	754	0,4	6	0,1
Pêche	03				
Industries des pêches et du piégeage	03	307	0,2	–	–
Forêt	04-05	1 860	1,0	12	0,3
Industries de l'exploitation forestière	04	1 633	0,9	11	0,2
Industries des services forestiers	05	227	0,1	1	–
Mines, carrières et puits de pétrole	06-09	331	0,2	44	1,0
Industries des mines	06	67	–	27	0,6
Industries du pétrole brut et du gaz naturel	07	7	–	2	–
Industries des carrières et sablières	08	173	0,1	1	–
Industries des services miniers	09	84	–	14	0,3
Secteur secondaire		34 536	18,0	1 390	31,3
Industries manufacturières	10-39	14 300	7,5	1 303	29,3
Industries des aliments	10	1 033	0,5	129	2,9
Industries des boissons	11	81	–	18	0,4
Industries du tabac	12	8	–	3	0,1
Industries des produits en caoutchouc	15	83	–	21	0,5
Industries des produits en matière plastique	16	428	0,2	65	1,5
Industries du cuir et des produits connexes	17	178	0,1	20	0,5
Industries textiles de première transformation	18	88	–	29	0,7
Industries des produits textiles	19	384	0,2	42	0,9
Industries de l'habillement	24	1 888	1,0	100	2,3
Industries du bois	25	1 363	0,7	69	1,6
Industries du meuble et des articles d'ameublement	26	857	0,4	47	1,1
Industries du papier et des produits connexes	27	165	0,1	67	1,5
Imprimerie, édition et industries connexes	28	1 939	1,0	82	1,8
Industries de la première transformation des métaux	29	113	0,1	47	1,1
Industries de la fabrication des produits métalliques	30	1 893	1,0	94	2,1
Industries de la machinerie (sauf électrique)	31	691	0,4	61	1,4
Industries du matériel de transport	32	360	0,2	58	1,3
Industries des produits électriques et électroniques	33	589	0,3	99	2,2
Industries des produits minéraux non métalliques	35	400	0,2	35	0,8
Industries des produits raffinés du pétrole et du charbon	36	27	–	8	0,2
Industries chimiques	37	428	0,2	129	2,9
Autres industries manufacturières	39	1 304	0,7	80	1,8
Industries de la construction	40-44	20 236	10,6	87	2,0
Constructeurs, promoteurs et entrepreneurs généraux	40	5 992	3,1	16	0,4
Industries de la construction lourde et industrielle	41	527	0,3	22	0,5
Industries des entrepreneurs spécialisés	42	13 227	6,9	47	1,1
Industries des services relatifs à la construction	44	490	0,3	2	–

Tableau 1.1.2

Répartition du nombre d'employeurs en pourcentage selon la tranche d'emplois¹, par grand groupe industriel, Québec, 1996

Grand groupe industriel	CTI	Moins de 100		100 et plus	
		n	%	n	%
Secteur tertiaire		143 712	75,1	2 971	66,9
Transport et entreposage	45-47	8 713	4,6	171	3,9
Industries du transport	45	8 575	4,5	156	3,5
Industries du transport par pipelines	46	5	—	1	—
Industries de l'entreposage et de l'emmagasiner	47	133	0,1	14	0,3
Communications et autres services publics	48-49	1 243	0,6	62	1,4
Industries des communications	48	775	0,4	47	1,1
Énergie électrique, gaz, eau et autres services publics	49	468	0,2	15	0,3
Commerce de gros	50-59	13 559	7,1	513	11,6
Industries des produits agricoles	50	222	0,1	8	0,2
Industries des produits pétroliers	51	509	0,3	6	0,1
Produits alimentaires, boissons, médicaments, tabac	52	1 740	0,9	66	1,5
Industries du vêtement et de la mercerie	53	986	0,5	20	0,5
Industries des articles ménagers	54	463	0,2	22	0,5
Véhicules automobiles, pièces et accessoires	55	875	0,5	51	1,1
Métaux, articles de quincaillerie, matériaux de construction	56	1 714	0,9	72	1,6
Industries des machines, matériel et fournitures	57	3 999	2,1	190	4,3
Industries des produits divers, commerce de gros	59	3 051	1,6	78	1,8
Commerce de détail	60-69	33 730	17,6	331	7,5
Industries des aliments, boissons, médicaments	60	9 091	4,7	108	2,4
Industries des chaussures, vêtements, tissus, filés	61	3 320	1,7	87	2,0
Meubles, appareils et acc. d'ameublement de maison	62	2 862	1,5	27	0,6
Véhicules automobiles, pièces et accessoires, vente et service	63	10 485	5,5	30	0,7
Industries des magasins de marchandises diverses	64	501	0,3	15	0,3
Autres industries du commerce de détail, hors magasin inclus	65 et 69	7 471	3,9	64	1,4
Intermédiaires financiers et assurances	70-74	4 342	2,3	213	4,8
Industries des intermédiaires financiers de dépôts	70	1 384	0,7	52	1,2
Industries du crédit à la consommation et aux entreprises	71	116	0,1	19	0,4
Industries des intermédiaires d'investissement	72	2 242	1,2	50	1,1
Industries des assurances	73	326	0,2	63	1,4
Autres industries d'intermédiaires financiers	74	274	0,1	29	0,7
Services immobiliers, agences d'assurances	75-76	6 250	3,3	80	1,8
Industries des services immobiliers (sauf les lotisseurs)	75	3 116	1,6	33	0,7
Industries des agences d'assurances et agences immobilières	76	3 134	1,6	47	1,1
Services aux entreprises	77				
Industries des services aux entreprises	77	18 082	9,4	361	8,1

Tableau 1.1.2

Répartition du nombre d'employeurs en pourcentage selon la tranche d'emplois¹, par grand groupe industriel, Québec, 1996

Grand groupe industriel	CTI	Moins de 100		100 et plus	
		n	%	n	%
Administration publique	81-84	1 609	0,8	132	3,0
Industries des services de l'administration fédérale	81	44	–	11	0,2
Industries des services des administrations provinciales et territoriales	82	29	–	6	0,1
Industries des services des administrations locales	83	1 516	0,8	113	2,5
Organismes internationaux et extraterritoriaux	84	20	–	2	–
Services d'enseignement	85				
Industries des services d'enseignement	85	1 429	0,7	270	6,1
Services de soins de santé et services sociaux	86				
Industries des services de soins de santé et des services sociaux	86	14 299	7,5	418	9,4
Hébergement et restauration	91-92	14 837	7,7	148	3,3
Industries de l'hébergement	91	2 315	1,2	53	1,2
Industries de la restauration	92	12 522	6,5	95	2,1
Autres industries de services	96-99	25 619	13,4	272	6,1
Industries des services de divertissements et loisirs	96	4 195	2,2	46	1,0
Industries des services personnels et domestiques	97	8 471	4,4	38	0,9
Associations	98	6 033	3,2	78	1,8
Autres industries de services	99	6 920	3,6	110	2,5
Entreprises non classées		1 194	0,6	13	0,3
Total des secteurs		191 484	100,0	4 441	100,0

1. Les employeurs sont classés selon la taille de l'entreprise de l'année précédente.

Source : Statistique Canada, Division des petites entreprises et des enquêtes spéciales, *Variation de l'emploi selon l'agrégation industrielle, la taille et la situation de l'entreprise*. Données produites dans le cadre du Programme pancanadien de statistiques sur les petites entreprises (PSPE).

Compilation : Ministère de l'Industrie et du Commerce, Direction de l'analyse économique.

Tableau 1.1.3

Comparaison du nombre d'employeurs¹, par grand groupe industriel, Québec, 1991 et 1996

Grand groupe industriel	CTI	1991	1996 ¹	Variation
		n		%
Secteur primaire		11 755	12 109	3,0
Agriculture	01-02	9 546	9 555	0,1
Industries agricoles	01	8 921	8 795	-1,4
Industries des services agricoles	02	625	760	21,6
Pêche	03			
Industries des pêches et du piégeage	03	282	307	8,9
Forêt	04-05	1 568	1 872	19,4
Industries de l'exploitation forestière	04	1 441	1 644	14,1
Industries des services forestiers	05	127	228	79,5
Mines, carrières et puits de pétrole	06-09	359	375	4,5
Industries des mines	06	82	94	14,6
Industries du pétrole brut et du gaz naturel	07	11	9	-18,2
Industries des carrières et sablières	08	167	174	4,2
Industries des services miniers	09	99	98	-1,0
Secteur secondaire		37 199	35 926	-3,4
Industries manufacturières	10-39	15 394	15 603	1,4
Industries des aliments	10	1 040	1 162	11,7
Industries des boissons	11	78	99	26,9
Industries du tabac	12	9	11	22,2
Industries des produits en caoutchouc	15	82	104	26,8
Industries des produits en matière plastique	16	438	493	12,6
Industries du cuir et des produits connexes	17	183	198	8,2
Industries textiles de première transformation	18	131	117	-10,7
Industries des produits textiles	19	465	426	-8,4
Industries de l'habillement	24	2 150	1 988	-7,5
Industries du bois	25	1 478	1 432	-3,1
Industries du meuble et des articles d'ameublement	26	1 034	904	-12,6
Industries du papier et produits connexes	27	216	232	7,4
Imprimerie, édition et industries connexes	28	2 013	2 021	0,4
Industries de la première transformation des métaux	29	163	160	-1,8
Industries de la fabrication des produits métalliques	30	1 855	1 987	7,1
Industries de la machinerie (sauf électrique)	31	714	752	5,3
Industries du matériel de transport	32	423	418	-1,2
Industries des produits électriques et électroniques	33	621	688	10,8
Industries des produits minéraux non métalliques	35	445	435	-2,2
Industries des produits raffinés du pétrole et du charbon	36	29	35	20,7
Industries chimiques	37	521	557	6,9
Autres industries manufacturières	39	1 306	1 384	6,0
Industries de la construction	40-44	21 805	20 323	-6,8
Constructeurs, promoteurs et entrepreneurs généraux	40	6 540	6 008	-8,1
Industries de la construction lourde et industrielle	41	610	549	-10,0
Industries des entrepreneurs spécialisés	42	14 061	13 274	-5,6
Industries des services relatifs à la construction	44	594	492	-17,2

Tableau 1.1.3

Comparaison du nombre d'employeurs¹, par grand groupe industriel, Québec, 1991 et 1996

Grand groupe industriel	CTI	1991	1996 ¹	Variation
		n		%
Secteur tertiaire		142 958	146 683	2,6
Transport et entreposage	45-47	7 248	8 884	22,6
Industries du transport	45	7 114	8 731	22,7
Industries du transport par pipelines	46	6	6	–
Industries de l'entreposage et de l'emmagasiner	47	128	147	14,8
Communications et autres services publics	48-49	1 065	1 305	22,5
Industries des communications	48	671	822	22,5
Énergie électrique, gaz, eau et autres services publics	49	394	483	22,6
Commerce de gros	50-59	13 634	14 072	3,2
Industries des produits agricoles	50	186	230	23,7
Industries des produits pétroliers	51	543	515	-5,2
Produits alimentaires, boissons, médicaments, tabac	52	1 794	1 806	0,7
Industries du vêtement et de la mercerie	53	1 178	1 006	-14,6
Industries des articles ménagers	54	573	485	-15,4
Véhicules automobiles, pièces et accessoires	55	907	926	2,1
Métaux, articles de quincaillerie, matériaux de construction	56	1 833	1 786	-2,6
Industries des machines, matériel et fournitures	57	3 798	4 189	10,3
Industries des produits divers	59	2 822	3 129	10,9
Commerce de détail	60-69	37 027	34 061	-8,0
Industries des aliments, boissons, médicaments	60	10 233	9 199	-10,1
Industries des chaussures, vêtements, tissus, filés	61	4 488	3 407	-24,1
Meubles, appareils et acc. d'ameublement de maison	62	3 380	2 889	-14,5
Véhicules automobiles, pièces et accessoires, vente et service	63	10 627	10 515	-1,1
Industries des magasins de marchandises diverses	64	527	516	-2,1
Autres industries du commerce de détail, hors magasin inclus	65 et 69	7 772	7 535	-3,0
Intermédiaires financiers et assurances	70-74	4 586	4 555	-0,7
Industries des intermédiaires financiers de dépôts	70	1 459	1 436	-1,6
Industries du crédit à la consommation et aux entreprises	71	136	135	-0,7
Industries des intermédiaires d'investissement	72	2 457	2 292	-6,7
Industries des assurances	73	328	389	18,6
Autres industries d'intermédiaires financiers	74	206	303	47,1
Services immobiliers, agences d'assurances	75-76	6 736	6 330	-6,0
Industries des services immobiliers (sauf les lotisseurs)	75	3 234	3 149	-2,6
Industries des agences d'assurances et agences immobilières	76	3 502	3 181	-9,2
Services aux entreprises	77			
Industries des services aux entreprises	77	16 059	18 443	14,8
Administration publique	81-84	1 701	1 741	2,4
Industries des services de l'administration fédérale	81	60	55	-8,3
Industries des services des administrations provinciales et territoriales	82	22	35	59,1
Industries des services des administrations locales	83	1 604	1 629	1,6
Organismes internationaux et extraterritoriaux	84	15	22	46,7
Services d'enseignement	85			
Industries des services d'enseignement	85	1 505	1 699	12,9
Services de soins de santé et services sociaux	86			
Industries des serv. de soins de santé et des serv. soc.	86	12 610	14 717	16,7

Tableau 1.1.3

Comparaison du nombre d'employeurs¹, par grand groupe industriel, Québec, 1991 et 1996

Grand groupe industriel	CTI	1991	1996 ¹	Variation
		n		%
Hébergement et restauration	91-92	14 644	14 985	2,3
Industries de l'hébergement	91	2 422	2 368	-2,2
Industries de la restauration	92	12 222	12 617	3,2
Autres industries de services	96-99	26 143	25 891	-1,0
Industries des services de divertissements et loisirs	96	3 711	4 241	14,3
Industries des services personnels et domestiques	97	9 868	8 509	-13,8
Associations	98	5 478	6 111	11,6
Autres industries de services	99	7 086	7 030	-0,8
Entreprises non classées		1 869	1 207	-35,4
Total des secteurs		193 781	195 925	1,1

1. Les employeurs sont classés selon la taille de l'entreprise de l'année précédente.

Source : Statistique Canada, Division des petites entreprises et des enquêtes spéciales, *Variation de l'emploi selon l'agrégation industrielle, la taille et la situation de l'entreprise*. Données produites dans le cadre du Programme pancanadien de statistiques sur les petites entreprises (PSPE).

Compilation : Ministère de l'Industrie et du Commerce, Direction de l'analyse économique.

Tableau 1.2.1

Évolution du nombre d'employeurs selon les entrants et les sortants, en croissance ou en décroissance, Québec, 1983-1984 à 1995-1996

Année	Employeurs			
	Entrants	En croissance	Sortants	En décroissance
n				
1983-1984	42 006	94 059	35 404	64 528
1984-1985	40 973	94 978	35 580	70 035
1985-1986	40 744	93 037	33 740	79 209
1986-1987	41 283	109 018	33 230	70 742
1987-1988	40 027	98 478	34 080	88 485
1988-1989	38 598	107 559	35 174	84 257
1989-1990	37 055	99 946	35 918	94 550
1990-1991	34 711	85 582	37 770	108 199
1991-1992	33 077	97 188	34 213	97 091
1992-1993	32 542	98 658	33 161	95 537
1993-1994	33 774	96 690	32 675	97 372
1994-1995	36 952	87 710	33 240	106 886
1995-1996	36 097	127 821	35 623	68 104

Source : Statistique Canada, Division des petites entreprises et des enquêtes spéciales, *Variation de l'emploi selon l'agrégation industrielle, la taille et la situation de l'entreprise*. Données produites dans le cadre du Programme pancanadien de statistiques sur les petites entreprises (PSPE).

Compilation : Ministère de l'Industrie et du Commerce, Direction de l'analyse économique.

Tableau 1.2.2

Évolution des taux d'entrée et de sortie des employeurs entrants et sortants selon la tranche d'emplois, Québec, 1983 à 1996

Année	Moins de 5				5 et plus			
	Entrants		Sortants		Entrants		Sortants	
	Nombre d'employeurs	Taux d'entrée ¹	Nombre d'employeurs	Taux de sortie ¹	Nombre d'employeurs	Taux d'entrée ¹	Nombre d'employeurs	Taux de sortie ¹
	n	%	n	%	n	%	n	%
1983	33 141	22,3	2 263	5,0
1984	39 379	25,4	33 175	21,7	2 627	5,8	2 405	5,0
1985	38 437	24,3	31 617	20,3	2 536	5,3	2 123	4,2
1986	37 667	23,3	30 534	19,1	3 077	6,0	2 696	5,1
1987	38 468	22,9	31 632	19,2	2 815	5,3	2 448	4,3
1988	37 188	21,8	32 625	19,3	2 839	6,5	2 549	4,4
1989	35 860	20,8	33 234	19,5	2 738	5,5	2 684	4,5
1990	34 387	20,0	34 578	20,2	2 668	4,4	3 192	5,3
1991	31 916	18,9	31 380	18,4	2 795	4,7	2 833	4,7
1992	30 826	18,1	30 558	17,9	2 251	4,0	2 603	4,5
1993	30 335	17,8	30 115	17,6	2 207	3,9	2 560	4,5
1994	31 338	18,2	30 653	17,8	2 436	4,4	2 587	4,6
1995	34 507	19,6	33 262	18,7	2 445	4,4	2 361	4,3
1996	33 528	18,8	2 569	4,7

1. Le taux d'entrée est égal au nombre d'employeurs entrants sur la somme des employeurs entrants et du nombre d'employeurs. Le taux de sortie est égal au nombre d'employeurs sortants sur la somme des employeurs sortants et du nombre d'employeurs.

Source : Statistique Canada, Division des petites entreprises et des enquêtes spéciales, *Variation de l'emploi selon l'agrégation industrielle, la taille et la situation de l'entreprise*. Données produites dans le cadre du Programme pancanadien de statistiques sur les petites entreprises (PSPE).

Compilation : Ministère de l'Industrie et du Commerce, Direction de l'analyse économique.

Tableau 1.2.3

Évolution du nombre d'employeurs selon les entrants et les sortants, et écart entre les taux d'entrée et de sortie, par tranche d'emplois, Québec, 1992 à 1996

Tranche d'emplois ¹	Entrants		Sortants		Écart entre les taux
	Nombre d'employeurs	Taux d'entrée ²	Nombre d'employeurs	Taux de sortie ²	
	n	%	n	%	%
1 à 4					
1992	30 826	18,1	30 558	17,9	0,2
1993	30 335	17,8	30 115	17,6	0,1
1994	31 338	18,2	30 653	17,8	0,4
1995	34 507	19,6	33 262	18,7	0,9
1996	33 528	18,8
5 à 19					
1992	1 512	4,0	1 703	4,5	-0,5
1993	1 515	4,0	1 724	4,5	-0,5
1994	1 673	4,4	1 692	4,6	-0,2
1995	1 605	4,3	1 578	4,5	-0,1
1996	1 750	5,0
20 à 49					
1992	392	3,7	527	5,1	-1,4
1993	381	3,7	478	4,6	-0,9
1994	398	3,9	450	4,4	-0,5
1995	438	4,3	367	3,7	0,6
1996	419	4,2
50 à 99					
1992	153	4,0	179	4,8	-0,8
1993	134	3,7	156	4,5	-0,9
1994	143	4,2	197	5,3	-1,1
1995	178	4,8	159	4,0	0,8
1996	170	4,2
100 à 499					
1992	148	4,6	152	4,9	-0,3
1993	140	4,5	164	5,3	-0,8
1994	166	5,4	189	5,6	-0,2
1995	162	4,9	203	5,8	-0,9
1996	176	5,0
500 et plus					
1992	46	4,0	42	3,8	0,3
1993	37	3,3	38	3,4	-0,1
1994	56	5,0	59	5,1	-0,2
1995	62	5,4	54	4,6	0,8
1996	54	4,6
Total					
1992	33 077	14,5	33 161	14,6	-
1993	32 542	14,4	32 675	14,4	-0,1
1994	33 774	14,8	33 240	14,6	0,2
1995	36 952	16,0	35 623	15,4	0,6
1996	36 097	15,6

1. Les employeurs sont classés selon la taille de l'entreprise de l'année précédente.

2. Voir la note au tableau 1.2.2.

Source : Statistique Canada, Division des petites entreprises et des enquêtes spéciales, *Variation de l'emploi selon l'agrégation industrielle, la taille et la situation de l'entreprise*. Données produites dans le cadre du Programme pancanadien de statistiques sur les petites entreprises (PSPE).

Compilation : Ministère de l'Industrie et du Commerce, Direction de l'analyse économique.

Tableau 1.2.4

Répartition du nombre d'employeurs selon les entrants et les sortants, et écart entre les taux d'entrée et de sortie, par grand groupe industriel, Québec, 1995

Grand groupe industriel	CTI	Entrants		Sortants		Écart entre les taux %
		Nombre d'employeurs	Taux d'entrée ¹	Nombre d'employeurs	Taux de sortie ¹	
		n	%	n	%	
Secteur primaire		2 256	15,9	2 040	14,4	1,5
Agriculture	01-02	1 447	13,2	1 389	12,7	0,5
Industries des services agricoles	02	128	14,9	98	11,4	3,5
Industries agricoles	01	1 319	13,1	1 291	12,8	0,3
Pêche	03					
Industries des pêches et du piégeage	03	77	21,3	54	15,0	6,4
Forêt	04-05	660	27,5	532	22,1	5,3
Industries des services forestiers	05	105	36,3	61	21,1	15,2
Industries de l'exploitation forestière	04	555	26,2	471	22,3	4,0
Mines, carrières et puits de pétrole	06-09	72	16,4	65	14,8	1,6
Industries des mines	06	22	20,4	14	13,0	7,4
Industries des services miniers	09	23	19,8	18	15,5	4,3
Industries du pétrole brut et du gaz naturel	07	3	25,0	3	25,0	–
Industries des carrières et sablières	08	24	11,8	30	14,7	-2,9
Secteur secondaire		5 800	13,8	5 971	14,3	-0,5
Industries manufacturières	10-39	2 554	14,3	2 268	12,7	1,6
Industries du cuir et des produits connexes	17	79	33,3	39	16,5	16,9
Industries des boissons	11	36	31,0	17	14,7	16,4
Industries des produits raffinés du pétrole et du charbon	36	8	21,6	2	5,4	16,2
Industries des produits en caoutchouc	15	21	18,8	8	7,1	11,6
Industries des produits en matière plastique	16	95	17,2	60	10,8	6,3
Industries des aliments	10	218	16,7	140	10,8	6,0
Industries de la fabrication des produits métalliques	30	255	11,7	194	8,9	2,8
Industries du matériel de transport	32	52	11,3	41	8,9	2,4
Autres industries manufacturières	39	254	15,8	220	13,7	2,1
Industries de la machinerie (sauf électrique)	31	95	11,4	81	9,7	1,7
Industries chimiques	37	80	12,8	70	11,2	1,6
Industries textiles de première transformation	18	11	8,7	9	7,1	1,6
Industries des produits électriques et électroniques	33	100	12,9	90	11,6	1,3
Imprimerie, édition et industries connexes	28	336	14,4	310	13,3	1,1
Industries du papier et produits connexes	27	43	15,8	40	14,7	1,1
Industries de la première transformation des métaux	29	18	10,1	18	10,1	–
Industries des produits minéraux non métalliques	35	53	10,8	54	11,0	-0,2
Industries du meuble et des articles d'ameublement	26	165	15,3	172	16,0	-0,7
Industries des produits textiles	19	47	9,8	52	10,9	-1,0
Industries de l'habillement	24	404	16,7	438	18,1	-1,4
Industries du bois	25	181	11,0	209	12,7	-1,7
Industries du tabac	12	3	20,0	4	26,7	-6,7
Industries de la construction	40-44	3 246	13,5	3 703	15,4	-1,9
Industries de la construction lourde et industrielle	41	58	9,5	62	10,1	-0,7
Industries des entrepreneurs spécialisés	42	1 980	12,8	2 188	14,2	-1,3
Constructeurs, promoteurs et entrepreneurs généraux	40	1 116	15,2	1 337	18,2	-3,0
Industries des services relatifs à la construction	44	92	15,1	116	19,1	-3,9

Tableau 1.2.4

Répartition du nombre d'employeurs selon les entrants et les sortants, et écart entre les taux d'entrée et de sortie, par grand groupe industriel, Québec, 1995

Grand groupe industriel	CTI	Entrants		Sortants		Écart entre les taux %
		Nombre d'employeurs	Taux d'entrée ¹	Nombre d'employeurs	Taux de sortie ¹	
		n	%	n	%	
Secteur tertiaire		26 920	15,6	25 999	15,1	0,5
Transport et entreposage	45-47	1 793	17,4	1 404	13,6	3,8
Industries du transport	45	1 774	17,5	1 384	13,7	3,9
Industries de l'entreposage et de l'emmagasinage	47	19	12	18	10,9	0,6
Industries du transport par pipelines	46	0	0,0	2	25,0	-25,0
Communications et autres services publics	48-49	332	21,8	220	14,4	7,3
Industries des communications	48	213	22,2	137	14,3	7,9
Energie électrique, gaz, eau et autres services publics	49	119	21,0	83	14,7	6,4
Commerce de gros	50-59	2 216	13,7	2 067	12,8	0,9
Industries des produits agricoles	50	54	21,3	23	9,1	12,3
Industries des machines, matériel et fournitures	57	673	14,3	525	11,1	3,1
Industries des produits divers	59	671	18,0	591	15,9	2,2
Véhicules automobiles, pièces et accessoires	55	111	10,8	105	10,2	0,6
Produits alimentaires, boissons, médicaments, tabac	52	291	13,8	302	14,3	-0,5
Métaux, articles de quincaillerie, matériaux de construction	56	198	9,8	230	11,4	-1,6
Industries des produits pétroliers	51	35	6,2	49	8,7	-2,5
Industries du vêtement et de la mercerie	53	131	11,2	163	13,9	-2,7
Industries des articles ménagers	54	52	9,2	79	14,0	-4,8
Commerce de détail	60-69	5 624	13,9	6 398	15,8	-1,9
Véhicules automobiles, pièces et accessoires, vente et service	63	1 588	13,0	1 674	13,7	-0,7
Autres industries du commerce de détail, hors magasins inclus	5 et 69	1 361	15,1	1 493	16,5	-1,5
Industries des aliments, boissons, médicaments	60	1 556	14,1	1 804	16,4	-2,3
Meubles, appareils et acc. d'ameublement de maison	62	418	12,2	536	15,6	-3,4
Industries des chaussures, vêtements, tissus, filés	61	611	14,6	773	18,5	-3,9
Industries des magasins de marchandises diverses	64	90	14,2	118	18,6	-4,4
Intermédiaires financiers et assurances	70-74	558	10,8	621	12,0	-1,2
Autres industries d'intermédiaires financiers	74	81	22,9	50	14,2	8,8
Industries du crédit à la consommation et aux entreprises	71	22	14,2	20	12,9	1,3
Industries des assurances	73	50	11,5	46	10,6	0,9
Industries des intermédiaires financiers de dépôts	70	53	3,6	42	2,8	0,7
Industries des intermédiaires d'investissement	72	352	12,8	463	16,8	-4,0
Services immobiliers, agences d'assurances	75-76	918	12,6	932	12,8	-0,2
Industries des services immobiliers sauf les lotisseurs	75	455	12,8	417	11,7	1,1
Industries des agences d'assurances et agences immobilières	76	463	12,5	515	13,9	-1,4
Services aux entreprises	77					
Industries des services aux entreprises	77	4 351	19,8	3 529	16,1	3,7

Tableau 1.2.4

Répartition du nombre d'employeurs selon les entrants et les sortants, et écart entre les taux d'entrée et de sortie, par grand groupe industriel, Québec, 1995

Grand groupe industriel	CTI	Entrants		Sortants		Écart entre les taux %
		Nombre d'employeurs	Taux d'entrée ¹	Nombre d'employeurs	Taux de sortie ¹	
		n	%	n	%	
Administration publique	81-84	59	3,3	74	4,1	-0,8
Organismes internationaux et extraterritoriaux	84	3	12,0	3	12,0	-
Industries des services des administrations locales	83	43	2,6	50	3,0	-0,4
Industries des services de l'administration fédérale	81	11	16,4	12	17,9	-1,5
Industries des services des administrations provinciales et territoriales	82	2	4,5	9	20,5	-15,9
Services d'enseignement	85					
Industries des services d'enseignement	85	304	15,7	237	12,2	3,5
Services de soins de santé et services sociaux	86					
Industries des serv. de soins de santé et des services sociaux	86	1 775	11,0	1 390	8,6	2,4
Hébergement et restauration	91-92	3 883	20,5	3 931	20,8	-0,3
Industries de l'hébergement	91	352	12,9	355	13,0	-0,1
Industries de la restauration	92	3 531	21,8	3 576	22,1	-0,3
Autres industries de services	96-99	5 107	16,4	5 196	16,7	-0,3
Industries des services de divertissements et loisirs	96	943	18,6	838	16,5	2,1
Autres industries de services	99	1 542	18,3	1 411	16,7	1,6
Associations	98	812	11,8	761	11,1	0,7
Industries des services personnels et domestiques	97	1 810	16,9	2 186	20,4	-3,5
Entreprises non classées		1 976	..	1 613
Total des secteurs		36 952	16,0	35 623	15,4	0,6

1. Voir la note au tableau 1.2.2.

Source : Statistique Canada, Division des petites entreprises et des enquêtes spéciales, *Variation de l'emploi selon l'agrégation industrielle, la taille et la situation de l'entreprise*. Données produites dans le cadre du Programme pancanadien de statistiques sur les petites entreprises (PSPE).

Compilation : Ministère de l'Industrie et du Commerce, Direction de l'analyse économique.

Tableau 1.2.5

Évolution du nombre d'employeurs selon les entrants et les sortants, et écart entre les taux d'entrée et de sortie, par division d'industries, Québec, 1992 à 1996

Division d'industries	CTI	Entrants		Sortants		Écart entre les taux
		Nombre d'employeurs	Taux d'entrée	Nombre d'employeurs	Taux de sortie	
		n	%	n	%	%
Secteur primaire						
Agriculture	01-02					
1992		1 544	13,7	1 548	13,8	–
1993		1 531	13,6	1 741	15,5	-1,9
1994		1 546	14,0	1 548	14,0	–
1995		1 447	13,2	1 389	12,7	0,5
1996		1 455	13,2
Autres industries du primaire	03-09					
1992		473	48,0	425	45,4	2,6
1993		526	53,5	479	50,9	2,6
1994		620	57,7	550	51,6	6,1
1995		809	65,1	651	51,9	13,3
1996		895	68,2
Secteur secondaire						
Industries manufacturières	10-39					
1992		1 852	10,9	1 980	11,6	-0,8
1993		1 886	11,1	1 818	10,7	0,4
1994		2 127	12,3	1 922	11,1	1,2
1995		2 554	14,3	2 268	12,7	1,6
1996		2 299	12,8
Industries de la construction	40-44					
1992		3 231	13,0	3 493	14,1	-1,1
1993		3 036	12,5	3 226	13,3	-0,8
1994		3 250	13,3	3 579	14,7	-1,4
1995		3 246	13,5	3 703	15,4	-1,9
1996		2 944	12,7
Secteur tertiaire						
Transport et entreposage	45-47					
1992		1 309	15,1	1 032	11,9	3,2
1993		1 457	16,0	1 045	11,5	4,5
1994		1 641	16,9	1 203	12,4	4,5
1995		1 793	17,4	1 404	13,6	3,8
1996		1 641	15,6
Communications et autres services publics	48-49					
1992		241	18,1	210	15,8	2,3
1993		257	18,7	211	15,3	3,3
1994		242	17,2	213	15,1	2,1
1995		332	21,8	220	14,4	7,3
1996		272	17,2

Tableau 1.2.5

Évolution du nombre d'employeurs selon les entrants et les sortants, et écart entre les taux d'entrée et de sortie, par division d'industries, Québec, 1992 à 1996

Division d'industries	CTI	Entrants		Sortants		Écart entre les taux
		Nombre d'employeurs	Taux d'entrée	Nombre d'employeurs	Taux de sortie	
		n	%	n	%	%
Commerce de gros	50-59					
1992		1 976	12,5	1 957	12,4	0,1
1993		1 966	12,5	1 971	12,5	-
1994		2 008	12,7	1 879	11,9	0,8
1995		2 216	13,7	2 067	12,8	0,9
1996		2 180	13,4
Commerce de détail	60-69					
1992		5 390	12,9	6 096	14,6	-1,7
1993		5 390	13,1	5 860	14,2	-1,1
1994		5 478	13,4	5 948	14,6	-1,2
1995		5 624	13,9	6 398	15,8	-1,9
1996		5 156	13,1
Intermédiaires financiers et assurances	70-74					
1992		627	11,8	638	12,0	-0,2
1993		577	11,0	578	11,0	-
1994		550	10,5	614	11,7	-1,2
1995		558	10,8	621	12,0	-1,2
1996		607	11,8
Services immobiliers, agences d'assurances	75-76					
1992		907	12,0	962	12,7	-0,7
1993		866	11,6	1 012	13,6	-2,0
1994		886	12,1	986	13,5	-1,4
1995		918	12,6	932	12,8	-0,2
1996		1 021	13,9
Services aux entreprises	77					
1992		3 367	17,0	3 012	15,2	1,8
1993		3 247	16,2	2 937	14,6	1,5
1994		3 489	16,9	2 993	14,5	2,4
1995		4 351	19,8	3 529	16,1	3,7
1996		4 275	18,8
Administration publique	81-84					
1992		87	4,8	71	3,9	0,9
1993		107	5,7	98	5,2	0,5
1994		82	4,4	95	5,1	-0,7
1995		59	3,3	74	4,1	-0,8
1996		102	5,5

Tableau 1.2.5

Évolution du nombre d'employeurs selon les entrants et les sortants, et écart entre les taux d'entrée et de sortie, par division d'industries, Québec, 1992 à 1996

Division d'industries	CTI	Entrants		Sortants		Écart entre les taux
		Nombre d'employeurs	Taux d'entrée	Nombre d'employeurs	Taux de sortie	
		n	%	n	%	%
Services d'enseignement	85					
1992		254	14,3	155	8,7	5,6
1993		255	13,6	265	14,1	-0,5
1994		221	12,1	200	10,9	1,1
1995		304	15,7	237	12,2	3,5
1996		286	14,4
Services de soins de santé et services sociaux	86					
1992		1 541	10,2	1 193	7,9	2,3
1993		1 339	8,8	1 168	7,7	1,1
1994		1 548	9,9	1 290	8,3	1,7
1995		1 775	11,0	1 390	8,6	2,4
1996		1 920	11,5
Hébergement et restauration	91-92					
1992		3 207	18,0	3 030	17,0	1,0
1993		3 302	18,3	3 265	18,1	0,2
1994		3 731	20,1	3 515	19,0	1,2
1995		3 883	20,5	3 931	20,8	-0,3
1996		3 848	20,4
Autres industries de services	96-99					
1992		5 458	17,2	5 390	17,0	0,2
1993		5 228	16,6	5 193	16,5	0,1
1994		4 904	15,7	5 240	16,8	-1,1
1995		5 107	16,4	5 196	16,7	-0,3
1996		5 031	16,3
Entreprises non classées						
1992		1 613	..	1 969
1993		1 572	..	1 808
1994		1 451	..	1 465
1995		1 976	..	1 613
1996		2 165
Total des secteurs						
1992		33 077	14,5	33 161	14,6	-
1993		32 542	14,4	32 675	14,4	-0,1
1994		33 774	14,8	33 240	14,6	0,2
1995		36 952	16,0	35 623	15,4	0,6
1996		36 097	15,6

Source : Statistique Canada, Division des petites entreprises et des enquêtes spéciales, *Variation de l'emploi selon l'agrégation industrielle, la taille et la situation de l'entreprise*. Données produites dans le cadre du Programme pancanadien de statistiques sur les petites entreprises (PSPE).

Compilation : Ministère de l'Industrie et du Commerce, Direction de l'analyse économique.

Tableau 1.3.1

**Évolution et répartition du nombre d'employeurs en pourcentage selon la tranche d'emplois,
Québec, Ontario et Canada, 1984 à 1996**

Année	Québec		Ontario		Canada	
	Moins de 100	100 et plus	Moins de 100	100 et plus	Moins de 100	100 et moins
%						
1984	97,8	2,2	98,0	2,0	98,7	1,3
1985	97,9	2,1	98,0	2,0	98,7	1,3
1986	97,9	2,1	98,0	2,0	98,7	1,3
1987	97,9	2,1	98,0	2,0	98,7	1,3
1988	97,9	2,1	97,9	2,1	98,7	1,3
1989	97,8	2,2	97,9	2,1	98,7	1,3
1990	97,8	2,2	97,8	2,2	98,6	1,4
1991	97,8	2,2	97,9	2,1	98,6	1,4
1992	97,9	2,1	97,9	2,1	98,7	1,3
1993	97,9	2,1	98,0	2,0	98,7	1,3
1994	97,9	2,1	98,0	2,0	98,7	1,3
1995	97,8	2,2	97,8	2,2	98,6	1,4
1996	97,7	2,3	97,7	2,3	98,6	1,4

Source : Statistique Canada, Division des petites entreprises et des enquêtes spéciales, *Variation de l'emploi selon l'agrégation industrielle, la taille et la situation de l'entreprise*. Données produites dans le cadre du Programme pancanadien de statistiques sur les petites entreprises (PSPE).

Compilation : Ministère de l'Industrie et du Commerce, Direction de l'analyse économique.

Tableau 1.3.2

**Répartition du nombre d'employeurs selon la tranche d'emplois, par division d'industries,
 Québec, Ontario et Canada, 1996**

Division d'industries	CTI	Québec		Ontario		Canada	
		Moins de 100	100 et plus	Moins de 100	100 et plus	Moins de 100	100 et plus
n							
Secteur primaire	01-09	12 042	67	12 077	94	63 326	281
Agriculture	01-02	9 544	11	10 394	23	45 545	45
Autres industries du primaire	03-09	2 498	56	1 683	71	17 781	236
Secteur secondaire	10-44	34 536	1 390	46 238	2 000	133 990	3 169
Industries manufacturières	10-39	14 300	1 303	18 449	1 871	47 153	2 868
Industries de la construction	40-44	20 236	87	27 789	129	86 837	301
Secteur tertiaire	45-99	143 712	2 971	194 303	3 963	585 073	7 865
Transport et entreposage	45-47	8 713	171	6 718	237	29 607	399
Communications et autres services publics	48-49	1 243	62	1 350	91	4 116	150
Commerce de gros	50-59	13 559	513	18 412	579	49 448	817
Commerce de détail	60-69	33 730	331	37 788	520	117 072	998
Intermédiaires financiers et assurances	70-74	4 342	213	7 422	243	22 237	350
Services immobiliers, agences d'assurances	75-76	6 250	80	11 397	122	30 682	198
Services aux entreprises	77	18 082	361	29 098	500	80 681	739
Administration publique	81-84	1 609	132	995	147	5 127	396
Services d'enseignement	85	1 429	270	1 993	241	6 644	890
Services de soins de santé et service sociaux	86	14 299	418	22 166	530	63 489	1 429
Hébergement et restauration	91-92	14 837	148	17 199	296	53 511	696
Autres industries de services	96-99	25 619	272	39 765	436	116 355	769
Entreprises non classées		1 194	13	2 589	21	6 104	34
Total des secteurs		191 484	4 441	255 207	6 057	782 389	11 315

Source : Statistique Canada, Division des petites entreprises et des enquêtes spéciales, *Variation de l'emploi selon l'agrégation industrielle, la taille et la situation de l'entreprise*. Données produites dans le cadre du Programme pancanadien de statistiques sur les petites entreprises (PSPE).

Compilation : Ministère de l'Industrie et du Commerce, Direction de l'analyse économique.

Tableau 1.3.3

Répartition du nombre d'employeurs, par division d'industries, Québec, Ontario et Canada, 1991 et 1996

Division d'industries	CTI	Québec		Ontario		Canada	
		1991	1996	1991	1996	1991	1996
n							
Secteur primaire	01-09	11 755	12 109	13 455	12 171	67 082	63 607
Agriculture	01-02	9 546	9 555	11 761	10 417	50 314	45 590
Autres industries du primaire	03-09	2 209	2 554	1 694	1 754	16 768	18 017
Secteur secondaire	10-44	37 199	35 926	54 165	48 238	142 693	137 159
Industries manufacturières	10-39	15 394	15 603	20 668	20 320	49 305	50 021
Industries de la construction	40-44	21 805	20 323	33 497	27 918	93 388	87 138
Secteur tertiaire	45-99	142 958	146 683	195 710	198 245	559 678	586 800
Transport et entreposage	45-47	7 248	8 884	6 764	6 955	27 090	30 006
Communications et autres services publics	48-49	1 065	1 305	1 299	1 441	3 764	4 266
Commerce de gros	50-59	13 634	14 072	17 992	18 991	47 146	50 265
Commerce de détail	60-69	37 027	34 061	40 602	38 308	123 375	118 070
Intermédiaires financiers et assurances	70-74	4 586	4 555	8 172	7 665	22 315	22 587
Services immobiliers, agences d'assurances	75-76	6 736	6 330	12 126	11 519	31 177	30 880
Services aux entreprises	77	16 059	18 443	25 394	29 598	66 793	81 420
Administration publique	81-84	1 701	1 741	1 085	1 142	5 402	5 523
Services d'enseignement	85	1 505	1 699	1 908	2 234	6 424	7 534
Services de soins de santé et service sociaux	86	12 610	14 717	20 103	22 696	55 348	64 918
Hébergement et restauration	91-92	14 644	14 985	17 018	17 495	51 319	54 207
Autres industries de services	96-99	26 143	25 891	43 247	40 201	119 525	117 124
Entreprises non classées		1 869	1 207	3 483	2 610	8 360	6 138
Total des secteurs		193 781	195 925	266 813	261 264	777 813	793 704

Source : Statistique Canada, Division des petites entreprises et des enquêtes spéciales, *Variation de l'emploi selon l'agrégation industrielle, la taille et la situation de l'entreprise*. Données produites dans le cadre du Programme pancanadien de statistiques sur les petites entreprises (PSPE).

Compilation : Ministère de l'Industrie et du Commerce, Direction de l'analyse économique.

Tableau 1.3.4

Répartition des employeurs, en nombre et en pourcentage, Québec, Ontario et Canada, 1996

Grand groupe industriel	CTI	Québec		Ontario		Canada	
		n	%	n	%	n	%
Secteur primaire							
Agriculture	01-02	9 555	4,9	10 417	4,0	45 590	5,7
Industries agricoles	01	8 795	4,5	9 113	3,5	41 377	5,2
Industries des services agricoles	02	760	0,4	1 304	0,5	4 213	0,5
Pêche	03						
Industries des pêches et du piégeage	03	307	0,2	152	0,1	4 645	0,6
Forêt	04-05	1 872	1,0	1 031	0,4	8 446	1,1
Industries de l'exploitation forestière	04	1 644	0,8	960	0,4	7 490	0,9
Industries des services forestiers	05	228	0,1	71	–	956	0,1
Mines, carrières et puits de pétrole	06-09	375	0,2	571	0,2	4 926	0,6
Industries des mines	06	94	–	66	–	398	0,1
Industries du pétrole brut et du gaz naturel	07	9	–	45	–	915	0,1
Industries des carrières et sablières	08	174	0,1	256	0,1	746	0,1
Industries des services miniers	09	98	0,1	204	0,1	2 867	0,4
Secteur secondaire							
Industries manufacturières	10-39	15 603	8,0	20 320	7,8	50 021	6,3
Industries des aliments	10	1 162	0,6	1 206	0,5	3 700	0,5
Industries des boissons	11	99	0,1	135	0,1	345	–
Industries du tabac	12	11	–	6	–	14	–
Industries des produits en caoutchouc	15	104	0,1	125	–	262	–
Industries des produits en matière plastique	16	493	0,3	815	0,3	1 628	0,2
Industries du cuir et des produits connexes	17	198	0,1	139	0,1	405	0,1
Industries textiles de première transformation	18	117	0,1	70	–	179	–
Industries des produits textiles	19	426	0,2	453	0,2	1 241	0,2
Industries de l'habillement	24	1 988	1,0	856	0,3	3 330	0,4
Industries du bois	25	1 432	0,7	1 088	0,4	4 489	0,6
Industries du meuble et des articles d'ameublement	26	904	0,5	920	0,4	2 393	0,3
Industries du papier et produits connexes	27	232	0,1	383	0,1	705	0,1
Imprimerie, édition et industries connexes	28	2 021	1,0	3 102	1,2	7 354	0,9
Industries de la première transformation des métaux	29	160	0,1	282	0,1	564	0,1
Industries de la fabrication des produits métalliques	30	1 987	1,0	3 865	1,5	7 829	1,0
Industries de la machinerie (sauf électrique)	31	752	0,4	1 366	0,5	2 918	0,4
Industries du matériel de transport	32	418	0,2	836	0,3	1 924	0,2
Industries des produits électriques et électroniques	33	688	0,4	1 100	0,4	2 175	0,3
Industries des produits minéraux non métalliques	35	435	0,2	633	0,2	1 685	0,2
Industries des produits raffinés du pétrole et du charbon	36	35	–	53	–	123	–
Industries chimiques	37	557	0,3	756	0,3	1 469	0,2
Autres industries manufacturières	39	1 384	0,7	2 131	0,8	5 289	0,7
Industries de la construction	40-44	20 323	10,4	27 918	10,7	87 138	11,0
Constructeurs, promoteurs et entrepreneurs généraux	40	6 008	3,1	7 256	2,8	23 842	3,0
Industries de la construction lourde et industrielle	41	549	0,3	1 117	0,4	4 027	0,5
Industries des entrepreneurs spécialisés	42	13 274	6,8	18 437	7,1	55 563	7,0
Industries des services relatifs à la construction	44	492	0,3	1 108	0,4	3 706	0,5

Tableau 1.3.4

Répartition des employeurs, en nombre et en pourcentage, Québec, Ontario et Canada, 1996

Grand groupe industriel	CTI	Québec		Ontario		Canada	
		n	%	n	%	n	%
Secteur tertiaire							
Transport et entreposage	45-47	8 884	4,5	6 955	2,7	30 006	3,8
Industries du transport	45	8 731	4,5	6 621	2,5	29 259	3,7
Industries du transport par pipelines	46	6	–	4	–	28	–
Industries de l'entreposage et de l'emmagasinage	47	147	0,1	330	0,1	719	0,1
Communications et autres services publics	48-49	1 305	0,7	1 441	0,6	4 266	0,5
Industries des communications	48	822	0,4	809	0,3	2 554	0,3
Energie électrique, gaz, eau et autres services publics	49	483	0,2	632	0,2	1 712	0,2
Commerce de gros	50-59	14 072	7,2	18 991	7,3	50 265	6,3
Industries des produits agricoles	50	230	0,1	280	0,1	893	0,1
Industries des produits pétroliers	51	515	0,3	502	0,2	2 302	0,3
Produits alimentaires, boissons, médicaments, tabac	52	1 806	0,9	1 919	0,7	5 593	0,7
Industries du vêtement et de la mercerie	53	1 006	0,5	846	0,3	2 292	0,3
Industries des articles ménagers	54	485	0,2	778	0,3	1 707	0,2
Véhicules automobiles, pièces et accessoires	55	926	0,5	1 398	0,5	3 816	0,5
Métaux, articles de quincaillerie, matériaux de construction	56	1 786	0,9	2 506	1,0	6 770	0,9
Industries des machines, matériel et fournitures	57	4 189	2,1	6 440	2,5	15 570	2,0
Industries des produits divers	59	3 129	1,6	4 322	1,7	11 322	1,4
Commerce de détail	60-69	34 061	17,4	38 308	14,7	118 070	14,9
Industries des aliments, boissons, médicaments	60	9 199	4,7	7 864	3,0	27 808	3,5
Industries des chaussures, vêtements, tissus, filés	61	3 407	1,7	3 353	1,3	10 051	1,3
Meubles, appareils et acc. d'ameublement de maison	62	2 889	1,5	3 609	1,4	10 350	1,3
Véhicules automobiles, pièces et accessoires, vente et service	63	10 515	5,4	11 995	4,6	37 055	4,7
Industries des magasins de marchandises diverses	64	516	0,3	1 424	0,5	3 167	0,4
Autres industries du commerce de détail, hors magasins inclus	65 et 69	7 535	3,8	10 063	3,9	29 639	3,7
Intermédiaires financiers et assurances	70-74	4 555	2,3	7 665	2,9	22 587	2,8
Industries des intermédiaires financiers de dépôts	70	1 436	0,7	526	0,2	2 608	0,3
Industries du crédit à la consommation et aux entreprises	71	135	0,1	210	0,1	561	0,1
Industries des intermédiaires d'investissement	72	2 292	1,2	5 924	2,3	16 959	2,1
Industries des assurances	73	389	0,2	373	0,1	981	0,1
Autres industries d'intermédiaires financiers	74	303	0,2	632	0,2	1 478	0,2
Services immobiliers, agences d'assurances	75-76	6 330	3,2	11 519	4,4	30 880	3,9
Industries des services immobiliers (sauf les lotisseurs)	75	3 149	1,6	6 178	2,4	16 407	2,1
Industries des agences d'assurances et agences immobilières	76	3 181	1,6	5 341	2,0	14 473	1,8
Services aux entreprises	77						
Industries des services aux entreprises	77	18 443	9,4	29 598	11,3	81 420	10,3

Tableau 1.3.4

Répartition des employeurs, en nombre et en pourcentage, Québec, Ontario et Canada, 1996

Grand groupe industriel	CTI	Québec		Ontario		Canada	
		n	%	n	%	n	%
Administration publique	81-84	1 741	0,9	1 142	0,4	5 523	0,7
Industries des services de l'administration fédérale	81	55	–	51	–	192	–
Industries des services des administrations provinciales et territoriales	82	35	–	49	–	230	–
Industries des services des administrations locales	83	1 629	0,8	968	0,4	4 995	0,6
Organismes internationaux et extraterritoriaux	84	22	–	74	–	106	–
Services d'enseignement	85						
Industries des services d'enseignement	85	1 699	0,9	2 234	0,9	7 534	0,9
Services de soins de santé et services sociaux	86						
Industries des serv. de soins de santé et des services sociaux	86	14 717	7,5	22 696	8,7	64 918	8,2
Hébergement et restauration	91-92	14 985	7,6	17 495	6,7	54 207	6,8
Industries de l'hébergement	91	2 368	1,2	2 749	1,1	10 285	1,3
Industries de la restauration	92	12 617	6,4	14 746	5,6	43 922	5,5
Autres industries de services	96-99	25 891	13,2	40 201	15,4	117 124	14,8
Industries des services de divertissements et loisirs	96	4 241	2,2	4 774	1,8	15 112	1,9
Industries des services personnels et domestiques	97	8 509	4,3	16 523	6,3	44 956	5,7
Associations	98	6 111	3,1	9 414	3,6	27 866	3,5
Autres industries de services	99	7 030	3,6	9 490	3,6	29 190	3,7
Entreprises non classées		1 207	0,6	2 610	0,3	6 138	2,3
Total des secteurs		195 925	100,0	261 264	32,9	793 704	303,8

1. Les employeurs sont classés selon la taille de l'entreprise de l'année précédente.

Source : Statistique Canada, Division des petites entreprises et des enquêtes spéciales, *Variation de l'emploi selon l'agrégation industrielle, la taille et la situation de l'entreprise*. Données produites dans le cadre du Programme pancanadien de statistiques sur les petites entreprises (PSPE).

Compilation : Ministère de l'Industrie et du Commerce, Direction de l'analyse économique.

Tableau 1.3.5

Évolution des taux d'entrée et de sortie des employeurs, Québec, Ontario et Canada, 1984 à 1996

Année	Québec		Ontario		Canada	
	Taux d'entrée	Taux de sortie	Taux d'entrée	Taux de sortie	Taux d'entrée	Taux de sortie
%						
1984	20,9	17,7	16,7	13,4	18,8	15,6
1985	19,9	16,4	17,0	13,5	18,6	15,1
1986	19,1	15,6	17,1	13,7	17,7	14,7
1987	18,7	15,4	17,5	14,2	17,8	14,9
1988	17,6	15,5	17,0	14,5	17,2	14,9
1989	16,8	15,6	16,2	15,4	16,7	15,5
1990	16,0	16,3	15,8	16,2	16,5	16,2
1991	15,2	15,0	14,4	14,7	15,3	14,7
1992	14,5	14,6	13,8	14,4	14,8	14,5
1993	14,4	14,4	13,9	14,1	14,8	14,3
1994	14,8	14,6	14,4	14,5	15,1	14,7
1995	16,0	15,4	14,3	14,9	15,3	15,3
1996	15,6	...	15,2	...	15,7	...
Moyenne	16,9	15,5	15,6	14,4	16,5	15,0

Source : Statistique Canada, Division des petites entreprises et des enquêtes spéciales, *Variation de l'emploi selon l'agrégation industrielle, la taille et la situation de l'entreprise*. Données produites dans le cadre du Programme pancanadien de statistiques sur les petites entreprises (PSPE).

Compilation : Ministère de l'Industrie et du Commerce, Direction de l'analyse économique.

Tableau 1.3.6

Évolution du nombre d'employeurs entrants, par division d'industries, Québec, Ontario et Canada, 1992 à 1996

Division d'industries	CTI	Québec		Ontario		Canada	
		Nombre d'employeurs	Taux d'entrée	Nombre d'employeurs	Taux d'entrée	Nombre d'employeurs	Taux d'entrée
		n	%	n	%	n	%
Secteur primaire							
Agriculture	01-02						
1992		1 544	13,7	1 147	9,1	7 141	12,6
1993		1 531	13,6	1 269	10,1	7 043	12,6
1994		1 546	14,0	1 287	10,4	7 106	13,0
1995		1 447	13,2	1 238	10,3	6 826	12,8
1996		1 455	13,2	1 359	11,5	7 188	13,6
Autres industries du primaire	03-09						
1992		489	17,7	344	16,7	3 108	15,0
1993		556	19,8	351	17,6	3 552	17,2
1994		656	22,5	438	21,7	3 846	18,2
1995		810	28,0	414	20,6	3 940	19,0
1996		895	28,5	404	19,5	4 060	18,8
Secteur secondaire							
Industries manufacturières	10-39						
1992		1 852	10,9	2 111	9,5	5 659	10,4
1993		1 886	11,1	2 181	9,9	5 853	10,8
1994		2 127	12,3	2 495	11,1	6 404	11,6
1995		2 554	14,3	2 493	11,0	7 057	12,5
1996		2 299	12,8	2 378	10,5	6 720	11,8
Industries de la construction	40-44						
1992		3 231	13,0	4 984	13,6	16 384	15,1
1993		3 036	12,5	5 091	14,3	16 279	15,1
1994		3 250	13,3	5 346	15,2	16 598	15,4
1995		3 246	13,5	4 676	13,8	15 045	14,3
1996		2 944	12,7	4 818	14,7	14 908	14,6
Secteur tertiaire							
Transport et entreposage	45-47						
1992		1 309	15,1	1 076	13,9	4 720	14,7
1993		1 457	16,0	1 102	14,3	5 158	15,8
1994		1 641	16,9	1 291	16,1	5 721	16,7
1995		1 793	17,4	1 283	15,7	6 052	17,1
1996		1 641	15,6	1 264	15,4	6 117	16,9
Communications et autres services publics	48-49						
1992		241	18,1	217	14,2	736	16,3
1993		257	18,7	221	14,2	784	16,7
1994		242	17,2	226	14,1	732	15,3
1995		332	21,8	238	14,3	883	17,6
1996		272	17,2	244	14,5	859	16,8

Tableau 1.3.6

Évolution du nombre d'employeurs entrants, par division d'industries, Québec, Ontario et Canada, 1992 à 1996

Division d'industries	CTI	Québec		Ontario		Canada	
		Nombre d'employeurs	Taux d'entrée	Nombre d'employeurs	Taux d'entrée	Nombre d'employeurs	Taux d'entrée
		n	%	n	%	n	%
Commerce de gros	50-59						
1992		1 976	12,5	2 501	12,1	6 603	12,2
1993		1 966	12,5	2 747	13,1	7 056	12,8
1994		2 008	12,7	2 778	13,1	7 177	12,8
1995		2 216	13,7	2 819	13,0	7 567	13,2
1996		2 180	13,4	2 960	13,5	7 774	13,4
Commerce de détail	60-69						
1992		5 390	12,9	6 181	13,4	18 822	13,4
1993		5 390	13,1	6 358	13,9	19 282	13,7
1994		5 478	13,4	6 653	14,5	19 637	14,0
1995		5 624	13,9	6 306	13,8	19 197	13,8
1996		5 156	13,1	6 643	14,8	19 087	13,9
Intermédiaires financiers et assurances	70-74						
1992		627	11,8	1 383	14,6	3 624	13,8
1993		577	11,0	1 262	13,7	3 559	13,6
1994		550	10,5	1 236	13,7	3 489	13,3
1995		558	10,8	1 315	14,7	3 553	13,6
1996		607	11,8	1 451	15,9	3 824	14,5
Services immobiliers, agences d'assurances	75-76						
1992		907	12,0	1 480	10,8	4 329	12,1
1993		866	11,6	1 368	10,1	4 025	11,3
1994		886	12,1	1 341	10,0	4 059	11,4
1995		918	12,6	1 336	10,2	4 178	11,8
1996		1 021	13,9	1 426	11,0	4 450	12,6
Services aux entreprises	77						
1992		3 367	17,0	4 771	15,6	13 313	16,2
1993		3 247	16,2	5 186	16,4	14 114	16,6
1994		3 489	16,9	5 488	16,6	15 301	17,1
1995		4 351	19,8	5 873	17,1	16 852	17,8
1996		4 275	18,8	6 738	18,5	18 190	18,3
Administration publique	81-84						
1992		87	4,8	54	4,6	465	7,8
1993		107	5,7	57	4,9	285	5,0
1994		82	4,4	113	9,4	408	7,0
1995		59	3,3	66	5,5	236	4,1
1996		102	5,5	90	7,3	427	7,2
Services d'enseignement	85						
1992		254	14,3	221	10,1	914	12,2
1993		255	13,6	283	12,3	1 000	12,6
1994		221	12,1	309	12,7	1 003	12,3
1995		304	15,7	348	13,8	1 115	13,2
1996		286	14,4	345	13,4	1 098	12,7

Tableau 1.3.6

Évolution du nombre d'employeurs entrants, par division d'industries, Québec, Ontario et Canada, 1992 à 1996

Division d'industries	CTI	Québec		Ontario		Canada	
		Nombre d'employeurs	Taux d'entrée	Nombre d'employeurs	Taux d'entrée	Nombre d'employeurs	Taux d'entrée
		n	%	n	%	n	%
Services de soins de santé et services sociaux	86						
1992		1 541	10,2	1 738	7,5	5 961	9,1
1993		1 339	8,8	1 741	7,4	5 895	8,8
1994		1 548	9,9	1 708	7,1	6 230	9,1
1995		1 775	11,0	1 843	7,6	6 742	9,6
1996		1 920	11,5	1 816	7,4	6 854	9,5
Hébergement et restauration	91-92						
1992		3 207	18,0	3 379	16,4	10 750	17,2
1993		3 302	18,3	3 548	17,0	11 379	17,8
1994		3 731	20,1	3 905	18,3	12 450	18,9
1995		3 883	20,5	3 947	18,3	12 605	18,9
1996		3 848	20,4	4 203	19,4	12 913	19,2
Autres industries de services	96-99						
1992		5 458	17,2	7 617	14,7	25 429	17,3
1993		5 228	16,6	6 911	13,7	24 044	16,5
1994		4 904	15,7	6 628	13,4	23 035	16,0
1995		5 107	16,4	6 251	13,1	22 226	15,7
1996		5 031	16,3	6 517	13,9	22 047	15,8
Entreprises non classées							
1992		1 613	..	3 422	..	8 630	..
1993		1 572	..	3 033	..	7 558	..
1994		1 451	..	3 037	..	7 548	..
1995		1 976	..	3 403	..	8 951	..
1996		2 165	..	4 014	..	10 924	..
Total des secteurs							
1992		33 077	14,5	42 605	13,8	136 454	14,8
1993		32 542	14,4	42 697	13,9	136 704	14,8
1994		33 774	14,8	44 260	14,4	140 588	15,1
1995		36 952	16,0	43 849	14,3	143 042	15,3
1996		36 097	15,6	46 670	15,2	147 440	15,7

Source : Statistique Canada, Division des petites entreprises et des enquêtes spéciales, *Variation de l'emploi selon l'agrégation industrielle, la taille et la situation de l'entreprise*. Données produites dans le cadre du Programme pancanadien de statistiques sur les petites entreprises (PSPE).

Compilation : Ministère de l'Industrie et du Commerce, Direction de l'analyse économique.

