

# Coup d'œil sociodémographique

Février 2015 | Numéro 36

## La population des régions administratives, des MRC et des municipalités du Québec en 2014

par Martine St-Amour, Anne Binette Charbonneau et Dominique André

Ce bulletin présente un aperçu des estimations de population des régions administratives, des MRC et des municipalités du Québec au 1<sup>er</sup> juillet 2014. L'accent est mis sur les territoires ayant connu la plus importante croissance démographique au cours de la période 2011-2014, ainsi que sur ceux dont la population a le plus fortement décliné.

L'encadré de la page 4 fournit des précisions importantes sur la source et l'interprétation des données.

### Les régions administratives

La population du Québec est estimée à 8 215 000 habitants au 1<sup>er</sup> juillet 2014 (voir le tableau détaillé en annexe). Depuis 2011, elle s'est accrue de 207 000 personnes. En terme relatif, cette hausse équivaut à un taux d'accroissement annuel moyen de 8,5 pour mille au cours des trois dernières années (voir l'encadré ci-contre). La croissance démographique du Québec a légèrement ralenti par rapport à la période 2006-2011, alors qu'elle était de 9,6 pour mille<sup>1</sup>.

Selon les données provisoires, Montréal et les trois régions qui lui sont adjacentes au nord, soit Laval, Lanaudière et les Laurentides, sont celles qui ont connu la plus forte croissance de leur population entre 2011 et 2014 (figure 1). Ces régions présentent toutes un taux d'accroissement annuel moyen d'un peu plus de 10 pour mille (ou 1 %) durant cette période. La croissance des régions de la Capitale-Nationale et du Nord-du-Québec a été presque aussi importante, autour de 9,5 pour mille. À l'exception de Montréal<sup>2</sup>, toutes les régions précédemment mentionnées ont vu leur croissance ralentir comparativement aux années 2006-2011.

### Le taux d'accroissement annuel moyen

Le taux d'accroissement annuel moyen est l'indicateur retenu pour mesurer l'ampleur de la croissance (ou de la décroissance) des différents territoires. Ce taux exprime sur une base annuelle la croissance enregistrée au cours d'une période donnée, en utilisant la population moyenne de la période comme dénominateur.

Comme il s'agit d'une moyenne annuelle, il est possible de comparer le rythme de la croissance entre des périodes d'amplitude différente. Dans ce cas-ci, la période 2011-2014 couvre trois années, tandis que la période 2006-2011 en couvre cinq. Les périodes sont définies en fonction des années de recensement qui balisent les estimations de population utilisées.

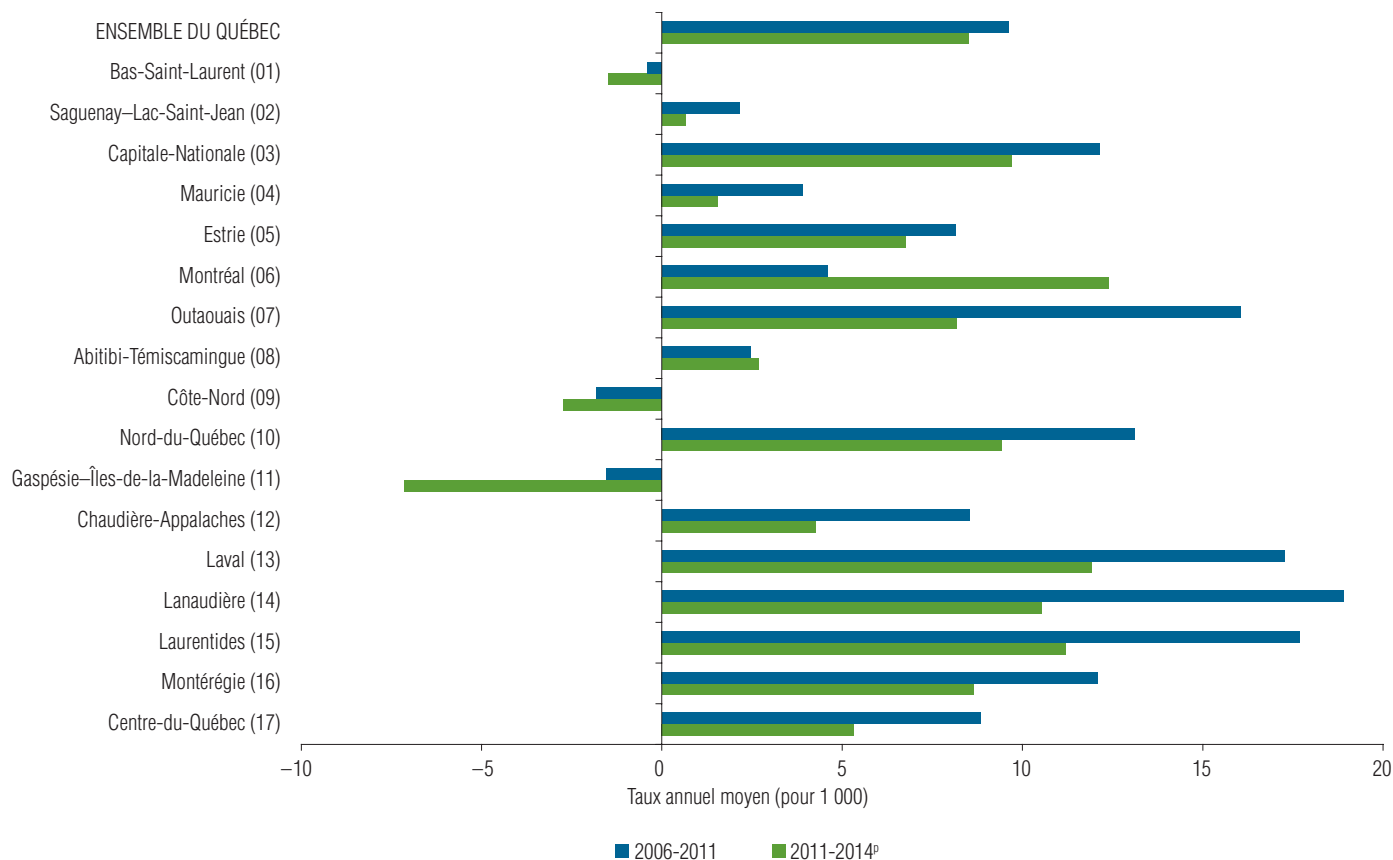
Il importe de noter que les taux sont calculés en base mille. Un taux de 10 pour mille équivaut à un pour cent (1 %).

1. Pour plus de détails sur la situation québécoise, voir le [Bilan démographique du Québec. Édition 2014](#).

2. Au cours des dernières années, les estimations provisoires ont eu tendance à surestimer la croissance démographique de Montréal. S'il est probable que son bilan démographique se soit amélioré en 2011-2014 comparativement à la période 2006-2011, l'ampleur de cette amélioration pourrait être révisée à la baisse. Pour plus de détails sur la révision des estimations de population, voir l'encadré de la page 4 et la section « Démographie » de l'édition 2014 du [Panorama des régions du Québec](#).

Figure 1

**Taux d'accroissement annuel moyen, régions administratives et ensemble du Québec, 2006-2014**



p: Donnée provisoire.

Note: Voir l'encadré de la page 4 pour plus de précisions sur l'interprétation des données.

Source: Tableau en annexe.

La Montérégie et l'Outaouais affichent un taux d'accroissement annuel moyen semblable à la moyenne québécoise entre 2011 et 2014, soit d'un peu plus de 8 pour mille. La croissance a été plus modérée en Estrie, dans le Centre-du-Québec et dans Chaudière-Appalaches, entre 4 et 7 pour mille. L'Abitibi-Témiscamingue, la Mauricie et le Saguenay-Lac-Saint-Jean figurent aussi du côté des régions en croissance, mais la hausse des effectifs y est modeste, entre 1 et 3 pour mille. Le maintien de taux positifs peut toutefois être vu comme un bilan favorable pour ces trois régions qui ont déjà connu des épisodes de déclin de leur population.

Enfin, trois régions comptent moins d'habitants en 2014 qu'en 2011. Il s'agit du Bas-Saint-Laurent, de la Côte-Nord et de la Gaspésie-Îles-de-la-Madeleine. C'est la Gaspésie-Îles-de-la-Madeleine qui affiche les pertes les plus importantes, son taux d'accroissement annuel moyen étant de -7,1 pour mille selon les données provisoires.

### Les MRC

La croissance démographique varie grandement d'une région administrative à l'autre, mais également à l'intérieur de chaque région. La carte 1 illustre les contrastes entre les taux d'accroissement annuels moyens des 104 MRC<sup>3</sup> au cours de la période 2011-2014.

On y constate qu'entre 2011 et 2014, les MRC qui ont enregistré une croissance supérieure ou égale à 15 pour mille (ou 1,5 %) se situent en périphérie de Montréal, de Québec ou de Gatineau, de même qu'une dans le Nord-du-Québec. La couronne montréalaise regroupe trois de ces six MRC à forte croissance, soit Mirabel et La Rivière-du-Nord, dans la région des Laurentides, ainsi que Montcalm, dans Lanaudière. Précisons que la MRC de Mirabel affiche la croissance annuelle moyenne la plus élevée du Québec, avec un taux de 34,2 pour mille au cours de la période 2011-2014, selon les données provisoires. Les autres MRC dont la croissance est supérieure à 15 pour mille sont La Jacques-Cartier, dans la région de la Capitale-Nationale, l'Administration régionale Kativik, dans le Nord-du-Québec et Les Collines-de-l'Outaouais, en Outaouais.

3. Selon la dénomination et le découpage des MRC géographiques au 1<sup>er</sup> juillet 2014.

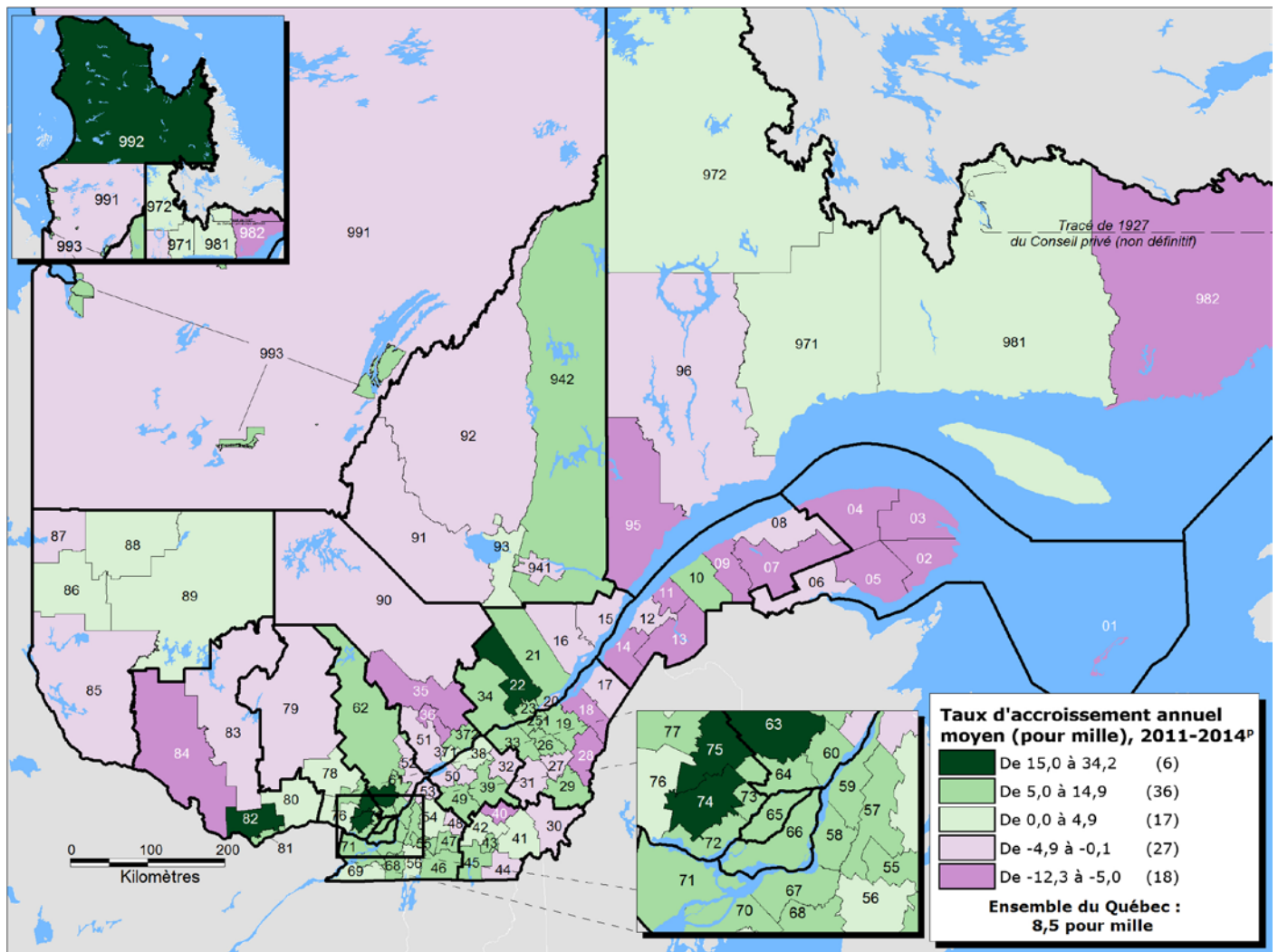
Entre 2011 et 2014, 36 des MRC du Québec ont connu une croissance se situant entre 5 et 14,9 pour mille. Parmi celles-ci se trouvent les MRC de Montréal, Québec, Laval, Gatineau, Longueuil, Sherbrooke et Lévis, qui comprennent les municipalités du même nom, ainsi que plusieurs des MRC situées à proximité. Seulement trois des MRC à croissance modérée se trouvent dans des régions dites éloignées, soit Eeyou Istchee<sup>4</sup>, dans le Nord-du-Québec, Le Fjord-du-Saguenay, au Saguenay-Lac-Saint-Jean et Rimouski-Neigette, dans le Bas-Saint-Laurent.

Toutes les régions administratives comptent au moins une MRC dont la population s'est réduite entre 2011 et 2014. Si on se concentre toutefois sur les 18 MRC ayant enregistré des pertes de population substantielles, de -5 pour mille ou plus, on constate

qu'elles se situent principalement dans l'est du Québec. Parmi ces MRC, cinq sont dans le Bas-Saint-Laurent (La Matapédia, La Mitis, Les Basques, Témiscouata et Kamouraska), cinq en Gaspésie-Îles-de-la-Madeleine (La Haute-Gaspésie, Le Rocher-Percé, Les Îles-de-la-Madeleine, La Côte-de-Gaspé et Bonaventure) et deux sur la Côte-Nord (Le Golfe-du-Saint-Laurent et La Haute-Côte-Nord). Les autres MRC qui connaissent un déclin marqué se trouvent en Mauricie (Mékinac et Shawinigan), dans Chaudière-Appalaches (Les Etchemins et Montmagny), en Estrie (Les Sources) et en Outaouais (Pontiac). Soulignons que toutes les MRC de la région de la Gaspésie-Îles-de-la-Madeleine ont vu leur population diminuer entre 2011 et 2014, selon les données provisoires.

Carte 1

**Taux d'accroissement annuel moyen de la population par MRC du Québec, 2011-2014**



p : Donnée provisoire.

Sources : Statistique Canada, Estimations démographiques (série de février 2015), adapté par l'Institut de la statistique du Québec; ministère de l'Énergie et des Ressources naturelles.

4. Nouveau toponyme officiel à venir.

## Sources et interprétation des données

### Estimations, recensement, décret, perspectives de population : comment s'y retrouver ?

L'Institut de la statistique du Québec produit ou diffuse différents chiffres de population, soit les estimations démographiques, les comptes des recensements, le décret de population des municipalités et les perspectives démographiques. Ces différentes sources de données répondent à des besoins spécifiques et ne doivent pas être confondues. Chacune d'entre elles est décrite dans la note [Le compte de la population : explication des chiffres disponibles](#), qui se trouve sur le site Web de l'Institut.

Ce sont les estimations de population, produites par Statistique Canada et par l'Institut de la statistique du Québec, qui sont utilisées dans les travaux d'analyse démographique de l'Institut. Révisées et diffusées annuellement, les estimations sont les données les plus à jour sur la population des divers territoires. Elles ont l'avantage de tenir compte du sous-dénombrement net des recensements et d'être comparables dans le temps pour plusieurs échelles géographiques.

### Le cycle de production des estimations démographiques : prudence avec les données provisoires

Les estimations de population ont comme point d'ancrage les comptes du recensement le plus récent<sup>1</sup>, rajustés pour le sous-dénombrement net et les réserves indiennes partiellement sous-dénombrées. Entre deux recensements, les données disponibles sur les différentes composantes du bilan démographique (naissances, décès et mouvements migratoires) sont ajoutées pour produire les estimations de population annuelles. Les estimations produites par cette méthode dite des composantes font l'objet d'une révision importante tous les cinq ans pour s'arrimer aux comptes de population du nouveau recensement corrigé du sous-dénombrement net.

Actuellement, les données antérieures à 2011 peuvent être considérées comme finales<sup>2</sup>. Les estimations de 2011 à 2014 sont quant à elles basées sur les comptes du Recensement de 2011 et ne sont pas définitives : elles feront l'objet d'une révision à la suite du Recensement de 2016. Par conséquent, une certaine prudence est de mise dans l'analyse de l'évolution récente de la population. De fait, la révision des données entraîne parfois des changements non négligeables pour certains territoires. Par exemple, les données provisoires de la période 2006-2011 (avant la révision qui a suivi le Recensement de 2011) avaient grandement surestimé la croissance démographique de Montréal. Pour plus d'information sur la révision des données de 2006 à 2011, veuillez consulter l'édition 2014 du [Panorama des régions du Québec](#) (Institut de la statistique du Québec, 2014, p. 15-16).

1. Le recensement de la population est réalisé tous les cinq ans par Statistique Canada. Le plus récent a eu lieu en mai 2011.

2. Les révisions ultérieures que pourrait faire Statistique Canada ne devraient avoir que des répercussions mineures sur les données de cette période.

## Les municipalités

La population du Québec est répartie dans pas moins de 1 287 municipalités<sup>5</sup> (tableau 1). Les municipalités de plus de 100 000 habitants sont au nombre de 10, soit moins de 1 % de l'ensemble des municipalités du Québec, mais regroupent près de la moitié de la population du Québec (47,7 %). Plus de 85 % des municipalités comptent moins de 5 000 habitants. À elles seules, les municipalités de moins de 1 000 habitants représentent près de la moitié des municipalités du Québec (48,9 %), mais cumulent à peine 3,4 % de la population québécoise.

Les taux d'accroissement annuels moyens selon la taille des municipalités (tableau 2) montrent que c'est le groupe des municipalités de 100 000 habitants et plus qui a connu la plus forte croissance entre 2011 et 2014 selon les données provisoires (10,9 pour mille). Cette classe est suivie des municipalités comptant entre 50 000 et 99 999 habitants (9,7 pour mille). Les deux groupes qui suivent se situent autour de la moyenne québécoise (8,5 pour mille). Les municipalités les moins peuplées arrivent quant à elles loin derrière, le groupe des municipalités de moins de 1 000 habitants enregistrant même une décroissance annuelle moyenne de -2,1 pour mille.

Montréal est de loin la municipalité la plus peuplée, comptant pour 21 % de la population québécoise (donnée non présentée). Elle regroupe 1 744 323 personnes en 2014, soit plus du triple de la population de Québec (537 859) qui occupe le second rang. Suivent dans l'ordre Laval (420 870), Gatineau (276 338) et Longueuil (241 325) (tableau 3).

Au sein du groupe des municipalités de 100 000 habitants et plus, Montréal occupe également le premier rang en ce qui concerne le taux d'accroissement annuel moyen entre 2011 et 2014, avec un taux de 13,2 pour mille, selon les données provisoires. Viennent par la suite Sherbrooke (12,3 pour mille) et Laval (11,9 pour mille). Parmi ce groupe, seule la municipalité de Saguenay a connu une baisse, quoique très faible, depuis 2011 (-0,1 pour mille).

Le tableau 4 montre, parmi l'ensemble des municipalités de plus de 5 000 habitants, celles qui ont connu les plus fortes croissances ou décroissances entre 2011 et 2014. Sainte-Brigitte-de-Laval, dans la région de la Capitale-Nationale, est celle dont la population a augmenté le plus rapidement, avec un taux d'accroissement annuel moyen de 55,7 pour mille. Suivent dans l'ordre Contrecoeur (42,9 pour mille), en Montérégie, Saint-Colomban (39,5 pour mille), dans les Laurentides, ainsi que Bromont (39,1 pour mille) et Les Coteaux (38,9 pour mille), toutes deux en Montérégie.

À l'opposé, les municipalités ayant connu les plus fortes décroissances annuelles moyennes entre 2011 et 2014 sont Asbestos (-11,9 pour mille), en Estrie, et Chandler (-11,1 pour mille), dans la région de la Gaspésie-Îles-de-la-Madeleine. Un ensemble de données complémentaires disponible sur le site Web de l'Institut

Tableau 1

### Répartition des municipalités du Québec et de la population selon la taille des municipalités au 1<sup>er</sup> juillet 2014

Taille <sup>1</sup>	Municipalité		Population <sup>2</sup>	
	n	%	n	%
100 000 habitants et plus	10	0,8	3 917 966	47,7
50 000 – 99 999 habitants	9	0,7	638 217	7,8
10 000 – 49 999 habitants	85	6,6	1 835 426	22,3
5 000 – 9 999 habitants	78	6,1	534 924	6,5
1 000 – 4 999 habitants	476	37,0	1 010 636	12,3
0 – 999 habitants	629	48,9	277 503	3,4
<b>Total</b>	<b>1 287</b>	<b>100,0</b>	<b>8 214 672</b>	<b>100,0</b>

1. Taille de la population et découpage géographique au 1<sup>er</sup> juillet 2014. Comprend les municipalités locales, les territoires autochtones et les territoires non organisés.

2. Donnée provisoire au 1<sup>er</sup> juillet 2014.

Source : Institut de la statistique du Québec.

Tableau 2

### Taux d'accroissement annuel moyen de 2011 à 2014 des municipalités du Québec selon leur taille au 1<sup>er</sup> juillet 2014

Taille <sup>1</sup>	Population		Taux d'accroissement annuel moyen <sup>2</sup>
	2011	2014 <sup>p</sup>	2011-2014 <sup>p</sup>
	n		pour mille
100 000 habitants et plus	3 792 323	3 917 966	10,9
50 000 – 99 999 habitants	619 863	638 217	9,7
10 000 – 49 999 habitants	1 789 779	1 835 426	8,4
5 000 – 9 999 habitants	521 162	534 924	8,7
1 000 – 4 999 habitants	1 005 297	1 010 636	1,8
0 – 999 habitants	279 232	277 503	-2,1
<b>Total</b>	<b>8 007 656</b>	<b>8 214 672</b>	<b>8,5</b>

p: Donnée provisoire.

1. Taille de la population et découpage géographique au 1<sup>er</sup> juillet 2014. Comprend les municipalités locales, les territoires autochtones et les territoires non organisés.

2. Calculé par rapport à la population moyenne de la période.

Source : Institut de la statistique du Québec.

5. Comprend les municipalités locales, les territoires autochtones et les territoires non organisés.

Tableau 3

### Les dix principales municipalités du Québec selon leur population au 1<sup>er</sup> juillet 2014 et leur taux d'accroissement annuel moyen de 2011 à 2014

Municipalité	Population		Taux d'accroissement annuel moyen <sup>1</sup>
	2011	2014 <sup>p</sup>	2011-2014 <sup>p</sup>
	n		pour mille
Montréal	1 676 749	1 744 323	13,2
Québec	523 284	537 859	9,2
Laval	406 098	420 870	11,9
Gatineau	268 838	276 338	9,2
Longueuil	234 180	241 325	10,0
Sherbrooke	156 759	162 638	12,3
Saguenay	146 033	145 990	-0,1
Lévis	140 137	142 887	6,5
Trois-Rivières	132 592	134 561	4,9
Terrebonne	107 653	111 175	10,7
<b>Ensemble du Québec</b>	<b>8 007 656</b>	<b>8 214 672</b>	<b>8,5</b>

p : Donnée provisoire.

1. Calculé par rapport à la population moyenne de la période.

Source : Institut de la statistique du Québec.

### Un ensemble de données complémentaires disponible sur le site Web de l'Institut

L'ensemble des données sur la population des régions, MRC et municipalités en 2014 se trouvent sur le [site Web de l'Institut](#). Des données sur la structure par âge et sexe sont également disponibles, de même que des séries chronologiques permettant de suivre l'évolution de la population depuis 1986, 1996 ou 2001, selon le découpage géographique et le niveau de détails. Au cours des prochains mois, l'Institut diffusera de nouvelles données sur les composantes démographiques qui façonnent la taille et la structure de la population, soit les naissances, les décès et les mouvements migratoires. Certaines de ces données seront produites à l'échelle des régions administratives, des MRC et des municipalités.

Tableau 4

### Municipalités du Québec de 5 000 habitants et plus ayant connu les plus fortes croissances et décroissances annuelles moyennes au cours de la période 2011-2014

Municipalité <sup>1</sup>	Région administrative	Population		Taux d'accroissement annuel moyen <sup>2</sup>
		2011	2014 <sup>p</sup>	2011-2014 <sup>p</sup>
		n		pour mille
<b>Plus forte croissance</b>				
Sainte-Brigitte-de-Laval	Capitale-Nationale	5 808	6 866	55,7
Contreccœur	Montérégie	6 323	7 193	42,9
Saint-Colomban	Laurentides	13 281	14 954	39,5
Bromont	Montérégie	7 711	8 672	39,1
Les Coteaux	Montérégie	4 619	5 192	38,9
<b>Plus forte décroissance</b>				
Asbestos	Etrie	7 123	6 874	-11,9
Chandler	Gaspésie-Îles-de-la-Madeleine	7 718	7 465	-11,1
Louiseville	Mauricie	7 532	7 313	-9,8
Les Îles-de-la-Madeleine	Gaspésie-Îles-de-la-Madeleine	12 350	12 011	-9,3
Mont-Joli	Bas-Saint-Laurent	6 683	6 502	-9,2

p : Donnée provisoire.

1. Municipalités de 5 000 habitants et plus au 1<sup>er</sup> juillet 2014. Comprend les municipalités locales, les territoires autochtones et les territoires non organisés.

2. Calculé par rapport à la population moyenne de la période.

Source : Institut de la statistique du Québec.

**Population totale et taux d'accroissement annuel moyen, municipalités régionales de comté (MRC), régions administratives et ensemble du Québec, 2006-2014**

Code	MRC	Population au 1 <sup>er</sup> juillet			Taux d'accroissement annuel moyen <sup>1</sup>	
		2006	2011	2014 <sup>p</sup>	2006-2011	2011-2014 <sup>p</sup>
		n			pour 1 000	
<b>01</b>	<b>Bas-Saint-Laurent</b>	<b>201 600</b>	<b>201 184</b>	<b>200 292</b>	<b>-0,4</b>	<b>-1,5</b>
7	La Matapédia	19 257	18 653	18 107	-6,4	-9,9
8	La Matanie	22 344	21 891	21 594	-4,1	-4,6
9	La Mitis	19 383	19 032	18 548	-3,7	-8,6
10	Rimouski-Neigette	53 539	55 593	57 169	7,5	9,3
11	Les Basques	9 481	9 155	8 939	-7,0	-8,0
12	Rivière-du-Loup	33 578	34 664	34 475	6,4	-1,8
13	Témiscouata	21 843	20 626	20 247	-11,5	-6,2
14	Kamouraska	22 175	21 570	21 213	-5,5	-5,6
<b>02</b>	<b>Saguenay-Lac-Saint-Jean</b>	<b>274 286</b>	<b>277 249</b>	<b>277 786</b>	<b>2,1</b>	<b>0,6</b>
91	Le Domaine-du-Roy	32 151	32 063	31 924	-0,5	-1,4
92	Maria-Chapdelaine	25 928	25 395	25 061	-4,2	-4,4
93	Lac-Saint-Jean-Est	51 512	52 939	53 093	5,5	1,0
941	Saguenay	144 532	146 033	145 990	2,1	-0,1
942	Le Fjord-du-Saguenay	20 163	20 819	21 718	6,4	14,1
<b>03</b>	<b>Capitale-Nationale</b>	<b>668 948</b>	<b>710 861</b>	<b>731 838</b>	<b>12,2</b>	<b>9,7</b>
15	Charlevoix-Est	16 443	16 337	16 161	-1,3	-3,6
16	Charlevoix	13 225	13 400	13 301	2,6	-2,5
20	L'Île-d'Orléans	6 869	6 743	6 680	-3,7	-3,1
21	La Côte-de-Beaupré	23 263	26 408	27 164	25,3	9,4
22	La Jacques-Cartier	30 254	37 494	40 445	42,7	25,2
23	Québec	532 102	560 659	576 176	10,5	9,1
34	Portneuf	46 792	49 820	51 911	12,5	13,7
<b>04</b>	<b>Mauricie</b>	<b>260 407</b>	<b>265 557</b>	<b>266 794</b>	<b>3,9</b>	<b>1,5</b>
35	Mékinac	12 698	12 962	12 673	4,1	-7,5
36	Shawinigan	52 050	50 263	49 428	-7,0	-5,6
371	Trois-Rivières	127 292	132 592	134 561	8,2	4,9
372	Les Chenaux	17 039	17 998	18 532	10,9	9,7
51	Maskinongé	35 799	36 528	36 491	4,0	-0,3
90	La Tuque	15 529	15 214	15 109	-4,1	-2,3
<b>05</b>	<b>Estrie</b>	<b>301 058</b>	<b>313 582</b>	<b>320 008</b>	<b>8,2</b>	<b>6,8</b>
30	Le Granit	22 481	22 305	22 120	-1,6	-2,8
40	Les Sources	14 499	14 822	14 448	4,4	-8,5
41	Le Haut-Saint-François	21 724	22 194	22 258	4,3	1,0
42	Le Val-Saint-François	29 240	29 838	30 022	4,0	2,0
43	Sherbrooke	148 952	156 759	162 638	10,2	12,3
44	Coaticook	18 592	18 949	18 873	3,8	-1,3
45	Memphrémagog	45 570	48 715	49 649	13,3	6,3
<b>06</b>	<b>Montréal</b>	<b>1 872 136</b>	<b>1 915 617</b>	<b>1 988 243</b>	<b>4,6</b>	<b>12,4</b>
66	Montréal	1 872 136	1 915 617	1 988 243	4,6	12,4

Annexe (suite)

**Population totale et taux d'accroissement annuel moyen, municipalités régionales de comté (MRC), régions administratives et ensemble du Québec, 2006-2014**

Code	MRC	Population au 1 <sup>er</sup> juillet			Taux d'accroissement annuel moyen <sup>1</sup>	
		2006	2011	2014 <sup>p</sup>	2006-2011	2011-2014 <sup>p</sup>
		n			pour 1 000	
07	<b>Outaouais</b>	345 027	373 905	383 182	16,1	8,2
80	Papineau	21 987	22 756	22 916	6,9	2,3
81	Gatineau	244 868	268 838	276 338	18,7	9,2
82	Les Collines-de-l'Outaouais	42 470	46 910	49 065	19,9	15,0
83	La Vallée-de-la-Gatineau	20 933	20 935	20 689	0,0	-3,9
84	Pontiac	14 769	14 466	14 174	-4,1	-6,8
08	<b>Abitibi-Témiscamingue</b>	144 887	146 683	147 868	2,5	2,7
85	Témiscamingue	17 081	16 279	16 271	-9,6	-0,2
86	Rouyn-Noranda	40 264	41 439	41 926	5,8	3,9
87	Abitibi-Ouest	20 902	21 131	20 957	2,2	-2,8
88	Abitibi	24 433	24 551	24 895	1,0	4,6
89	La Vallée-de-l'Or	42 207	43 283	43 819	5,0	4,1
09	<b>Côte-Nord</b>	96 569	95 688	94 906	-1,8	-2,7
95	La Haute-Côte-Nord	12 352	11 607	11 249	-12,4	-10,4
96	Manicouagan	33 250	32 339	31 984	-5,6	-3,7
971	Sept-Rivières	35 012	35 628	35 703	3,5	0,7
972	Caniapiscau	3 996	4 298	4 324	14,6	2,0
981	Minganie	6 414	6 655	6 672	7,4	0,9
982	Le Golfe-du-Saint-Laurent	5 545	5 161	4 974	-14,3	-12,3
10	<b>Nord-du-Québec</b>	40 291	43 023	44 256	13,1	9,4
991	Jamésie	14 946	14 284	14 147	-9,1	-3,2
992	Administration régionale Kativik	10 978	12 211	12 862	21,3	17,3
993	Eeyou Istchee <sup>2</sup>	14 367	16 528	17 247	28,0	14,2
11	<b>Gaspésie-Îles-de-la-Madeleine</b>	95 206	94 473	92 472	-1,5	-7,1
1	Les Îles-de-la-Madeleine	13 165	12 844	12 484	-4,9	-9,5
2	Le Rocher-Percé	18 474	18 037	17 494	-4,8	-10,2
3	La Côte-de-Gaspé	17 953	18 076	17 770	1,4	-5,7
4	La Haute-Gaspésie	12 361	12 130	11 762	-3,8	-10,3
5	Bonaventure	17 997	18 068	17 789	0,8	-5,2
6	Avignon	15 256	15 318	15 173	0,8	-3,2
12	<b>Chaudière-Appalaches</b>	397 133	414 427	419 755	8,5	4,3
17	L'Islet	18 956	18 609	18 363	-3,7	-4,4
18	Montmagny	23 296	23 052	22 701	-2,1	-5,1
19	Bellechasse	33 700	35 627	36 587	11,1	8,9
251	Lévis	131 498	140 137	142 887	12,7	6,5
26	La Nouvelle-Beauce	31 799	35 473	36 692	21,8	11,3
27	Robert-Cliche	18 935	19 422	19 412	5,1	-0,2
28	Les Etchemins	17 676	17 338	16 850	-3,9	-9,5
29	Beauce-Sartigan	50 095	51 505	52 418	5,6	5,9
31	Les Appalaches	43 527	43 342	42 962	-0,9	-2,9
33	Lotbinière	27 651	29 922	30 883	15,8	10,5
13	<b>Laval</b>	372 495	406 098	420 870	17,3	11,9
65	Laval	372 495	406 098	420 870	17,3	11,9



Annexe (suite)

**Population totale et taux d'accroissement annuel moyen, municipalités régionales de comté (MRC), régions administratives et ensemble du Québec, 2006-2014**

Code	MRC	Population au 1 <sup>er</sup> juillet			Taux d'accroissement annuel moyen <sup>1</sup>	
		2006	2011	2014 <sup>p</sup>	2006-2011	2011-2014 <sup>p</sup>
		n			pour 1 000	
14	Lanaudière	433 901	476 937	492 234	18,9	10,5
52	D'Autray	40 662	41 941	41 767	6,2	-1,4
60	L'Assomption	110 832	120 983	123 455	17,5	6,7
61	Joliette	58 831	64 174	66 813	17,4	13,4
62	Matawinie	49 911	50 210	51 141	1,2	6,1
63	Montcalm	43 135	48 918	51 543	25,1	17,4
64	Les Moulins	130 530	150 711	157 515	28,7	14,7
15	Laurentides	518 664	566 683	586 051	17,7	11,2
72	Deux-Montagnes	89 759	98 219	100 199	18,0	6,7
73	Thérèse-De Blainville	144 977	155 543	158 419	14,1	6,1
74	Mirabel	35 342	42 607	47 209	37,3	34,2
75	La Rivière-du-Nord	102 741	116 626	124 730	25,3	22,4
76	Argenteuil	30 210	32 353	32 456	13,7	1,1
77	Les Pays-d'en-Haut	36 791	40 547	41 962	19,4	11,4
78	Les Laurentides	43 215	45 441	45 917	10,0	3,5
79	Antoine-Labelle	35 629	35 347	35 159	-1,6	-1,8
16	Montérégie	1 383 294	1 469 505	1 508 127	12,1	8,6
46	Brome-Missisquoi	53 099	55 985	57 129	10,6	6,7
47	La Haute-Yamaska	80 180	85 839	87 495	13,6	6,4
48	Acton	15 414	15 486	15 435	0,9	-1,1
53	Pierre-De Saurel	50 165	51 244	51 037	4,3	-1,3
54	Les Maskoutains	81 403	85 012	86 148	8,7	4,4
55	Rouville	31 743	36 079	36 772	25,6	6,3
56	Le Haut-Richelieu	109 942	115 375	117 008	9,6	4,7
57	La Vallée-du-Richelieu	107 981	117 877	121 759	17,5	10,8
58	Longueuil	388 756	403 342	416 522	7,4	10,7
59	Marguerite-D'Youville	70 676	75 124	76 996	12,2	8,2
67	Roussillon	161 170	173 856	179 785	15,1	11,2
68	Les Jardins-de-Napierville	24 421	26 496	27 044	16,3	6,8
69	Le Haut-Saint-Laurent	25 026	24 486	24 539	-4,4	0,7
70	Beauharnois-Salaberry	61 171	62 485	63 679	4,3	6,3
71	Vaudreuil-Soulanges	122 147	140 819	146 779	28,4	13,8
17	Centre-du-Québec	225 971	236 184	239 990	8,8	5,3
32	L'Érable	23 265	23 499	23 418	2,0	-1,2
38	Bécancour	18 926	20 241	20 313	13,4	1,2
39	Arthabaska	66 778	69 841	71 311	9,0	6,9
49	Drummond	93 885	99 674	102 028	12,0	7,8
50	Nicolet-Yamaska	23 117	22 929	22 920	-1,6	-0,1
<b>Ensemble du Québec</b>		<b>7 631 873</b>	<b>8 007 656</b>	<b>8 214 672</b>	<b>9,6</b>	<b>8,5</b>

p : Donnée provisoire.

1. Calculé par rapport à la population moyenne de la période, selon le découpage géographique et la dénomination au 1<sup>er</sup> juillet 2014.

2. Nouveau toponyme officiel à venir.

Source: Statistique Canada, Estimations démographiques (série de février 2015), adapté par l'Institut de la statistique du Québec.

Ce bulletin est réalisé par : Martine St-Amour, Anne Binette Charbonneau  
et Dominique André, démographes  
Direction des statistiques  
sociodémographiques

Direction des statistiques  
sociodémographiques : Paul Berthiaume, directeur

Ont collaboré à la réalisation : Anne-Marie Roy, mise en page  
Esther Frève, réviseure linguistique  
Direction des communications

Pour plus de renseignements : Institut de la statistique du Québec  
200, chemin Sainte-Foy, 3<sup>e</sup> étage  
Québec (Québec) G1R 5T4  
Téléphone : 418 691-2406  
Télécopieur : 418 643-4129

Dépôt légal  
Bibliothèque et Archives Canada  
Bibliothèque et Archives nationales  
du Québec  
1<sup>er</sup> trimestre 2015  
ISSN 1920-9444 (en ligne)

© Gouvernement du Québec,  
Institut de la statistique du Québec, 2010

Toute reproduction autre qu'à des fins de  
consultation personnelle est interdite sans  
l'autorisation du gouvernement du Québec.  
[www.stat.gouv.qc.ca/droits\\_auteur.htm](http://www.stat.gouv.qc.ca/droits_auteur.htm)