

Les services de garde éducatifs offerts aux enfants de 18 mois à 5 ans en garderie

Carl Drouin
Claire Fournier
Hélène Desrosiers
Stéphane Bernard
Issouf Traoré

Direction Santé Québec
Institut de la statistique du Québec

La qualité de l'environnement de garde éducatif des enfants d'âge préscolaire, c'est-à-dire les enfants âgés de 18 mois à 5 ans, fait l'objet de ce second chapitre consacré aux services offerts dans les garderies. Comme les chapitres précédents, celui-ci compte deux sections principales. La première a pour but de présenter un portrait détaillé de la qualité dans ce type de services de garde éducatifs, d'abord dans son ensemble, puis selon les dimensions et les sous-dimensions de la qualité, et enfin selon les activités de base. Les principales forces et lacunes caractérisant les services sont soulignées dans une synthèse à la fin de cette section. La deuxième section porte sur l'analyse des liens entre les caractéristiques de l'environnement éducatif des enfants au sens large et la qualité. Là encore, une synthèse permet de dégager les principaux résultats concernant les facteurs associés à la qualité dans ce type de services.

Il est utile de rappeler que l'échelle d'observation utilisée pour la mesure de la qualité dans ce chapitre tient compte de la catégorie d'âge des enfants, de leur niveau de développement et de leurs besoins. Cela implique quelques différences entre cette échelle et celle employée en pouponnière. Par ailleurs, la présence de nombreuses similitudes sur le plan des concepts et de la construction assure l'étroite parenté entre les échelles. Pour cette raison, et dans le but d'alléger le texte, la présentation des résultats renvoie ponctuellement aux définitions fournies au chapitre 3 plutôt que de les reprendre ici de manière intégrale.

7.1 La qualité des services de garde éducatifs

La description de la qualité des services offerts aux enfants de 18 mois à 5 ans dans les garderies au Québec est rendue possible grâce aux données de l'enquête *Grandir en qualité 2003*. Les résultats présentés dans cette section concernent d'abord la qualité d'ensemble dans ce type de services, puis la qualité selon les quatre dimensions que sont la structuration des lieux, la structuration et la variation des types d'activités, l'interaction de l'éducatrice avec les enfants, et l'interaction de l'éducatrice avec les parents, et selon les sous-dimensions qui en font partie. S'ajoutant à ce portrait, une description de la qualité de l'environnement éducatif pendant les activités de base est aussi présentée.

Les données portant sur la qualité sont analysées à l'aide d'un indice de qualité comptant six catégories définies de la façon suivante : les scores ou les scores moyens allant de 1,00 à 1,49 correspondent au niveau très bas de l'indice reflétant ainsi une qualité éducative dite « médiocre », ceux de 1,50 à 1,99 se situent au niveau bas de l'indice auquel est associée une qualité éducative « très faible » et entre 2,00 et 2,49, l'indice est de niveau moyen-bas pour une « faible » qualité éducative. À ces trois niveaux inférieurs de l'indice correspond une qualité éducative des services offerts aux enfants jugée insatisfaisante au regard des principes de base véhiculés dans le programme éducatif. À partir du seuil de 2,50, considéré comme étant minimal en vertu de ces mêmes principes, on retrouve consécutivement le niveau moyen-élevé de l'indice dont la qualité éducative est dite « passable »

en vertu de scores ou de scores moyens qui vont de 2,50 à 2,99, le niveau élevé reflétant une qualité éducative « bonne » qui comprend les valeurs de 3,00 à 3,49, et enfin, le niveau très élevé correspondant à l'intervalle 3,50 à 4,00 et à une « très bonne » qualité éducative. Rappelons que cette définition de l'indice de qualité et des catégories qu'il comprend s'appuie sur les références théoriques à la base de la présente étude.

En ayant recours à cette classification, l'analyse permet de décrire la qualité dans les services de garde éducatifs à l'aide des scores moyens estimés pour la qualité d'ensemble, pour la qualité par dimension et par sous-dimension, et pour la qualité selon les activités de base. Ce portrait est enrichi par l'examen des scores moyens pour les items compris dans ces univers mesurés. Une autre façon d'analyser les données dans cette section est d'examiner la distribution des enfants selon le niveau de l'indice de qualité, pour chacun de ces univers. Par rapport à la perspective d'analyse précédente qui repose sur des moyennes, celle-ci permet d'estimer les proportions d'enfants qui fréquentent des services classés à tel ou tel niveau de l'indice de qualité.

Les résultats présentés dans cette section concernent les services en garderie offerts aux enfants d'âge préscolaire à l'échelle du Québec. Or, puisque l'enquête fournit des données sur la localisation des garderies, il est possible de décrire la qualité des services offerts selon différents regroupements géographiques. Mises à part de rares exceptions, les analyses n'ont pas permis de détecter de différences significatives entre les scores moyens de qualité pour ces divers regroupements, ce qui explique que ces résultats ne sont pas décrits ici. Néanmoins, à titre d'information, ils sont fournis pour la qualité d'ensemble et pour les dimensions sous forme de tableaux complémentaires situés à la fin de ce chapitre (tableaux C.7.6 à C.7.10). En ce qui concerne la distribution des enfants selon l'appartenance de leurs services à ces mêmes regroupements, elle est présentée dans la partie décrivant les caractéristiques de l'environnement de garde éducatif des enfants (section 7.2.1).

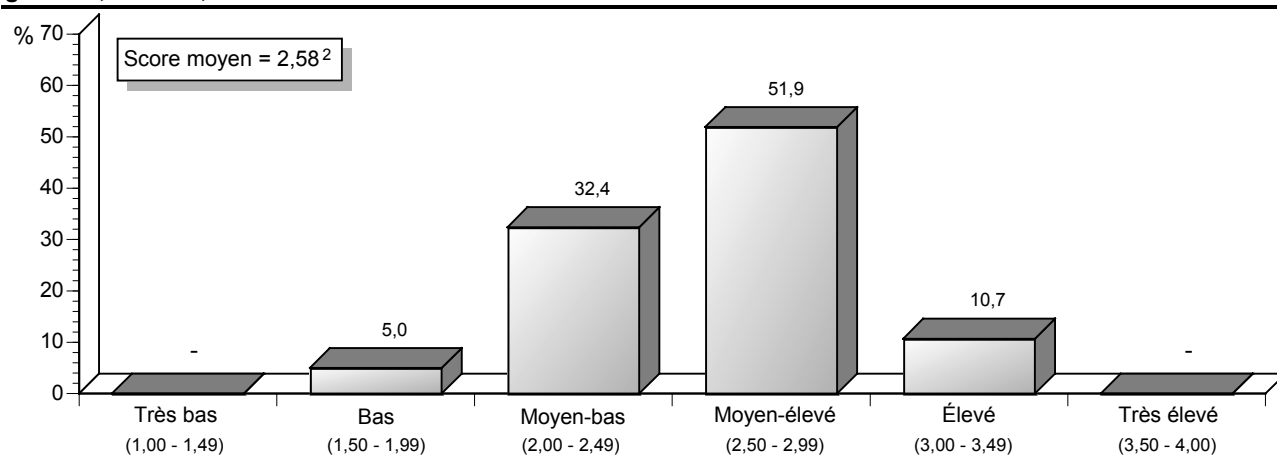
7.1.1 La qualité d'ensemble

Comme première étape d'analyse, il est intéressant de décrire la qualité de l'environnement de garde éducatif des enfants d'âge préscolaire en garderie à partir du score moyen total basé sur tous les items de l'échelle, sans référence au fait que ceux-ci relèvent d'une dimension en particulier. Par ailleurs, rappelons qu'en raison des limites¹ inhérentes à cette mesure, la prudence est de mise quant à l'interprétation des résultats tirés de cette analyse.

En 2003, la qualité d'ensemble de l'expérience quotidienne des enfants dans ce type de services est estimée à 2,58 en moyenne selon l'enquête (figure 7.1). Basé sur tous les items de l'échelle, ce résultat correspond au niveau moyen-élevé de l'indice, reflétant ainsi une qualité éducative passable en général par rapport aux principes de base du programme éducatif. Cela étant dit, comme pour toute moyenne, il est possible que ce score moyen total résulte de la présence de réalités diverses sur le plan de la qualité dans les garderies. Des indications dans ce sens se dégagent d'ailleurs de l'examen de la distribution des enfants d'âge préscolaire selon le niveau de qualité noté dans les services qu'ils fréquentent, illustrée à la figure 7.1.

Ainsi, dans ce type de services, les données montrent qu'un peu plus de la moitié des enfants (52 %) évoluent dans un environnement éducatif où la qualité d'ensemble est de niveau moyen-élevé selon l'indice. Parallèlement, peu d'enfants, en proportion, sont dans des garderies où la qualité est jugée élevée (11 %). Par contre, près du tiers des enfants (32 %) fréquentent des services affichant un niveau de qualité moyen-bas et environ 5 % sont exposés à des services de qualité basse selon l'indice. Rappelons que ces deux niveaux de l'indice de qualité se situent en deçà du seuil minimal de 2,50. C'est donc dire que pour près de deux enfants d'âge préscolaire en garderie sur cinq, la qualité d'ensemble ne correspond pas de façon satisfaisante aux principes du programme éducatif.

Figure 7.1
Distribution des enfants selon le niveau de l'indice de qualité d'ensemble¹, enfants de 18 mois à 5 ans en garderie, Québec, 2003



1. Les intervalles de confiance des proportions présentées dans cette figure sont fournis à l'annexe B.
2. La marge d'erreur associée à cette estimation est de 0,05.

Source : Institut de la statistique du Québec, *Grandir en qualité 2003*.

Une analyse complémentaire, tenant compte cette fois du fait que la qualité d'ensemble comporte quatre dimensions, permet de nuancer davantage le portrait ci-dessus. Elle est effectuée à l'aide d'un autre indicateur fourni dans l'enquête, soit le nombre de dimensions touchées par un score en deçà du seuil minimal de 2,50. Selon cet examen, il s'avère que parmi les 52 % d'enfants d'âge préscolaire qui fréquentent des garderies où la qualité d'ensemble est de niveau moyen-élevé, environ 62 % reçoivent des services de qualité inférieure au seuil minimal requis pour au moins une des quatre dimensions (données non présentées). Autrement dit, lorsqu'une garderie offre des services de qualité passable dans l'ensemble aux enfants de cette catégorie d'âge, elle peut présenter des lacunes importantes rendant la qualité de l'une ou l'autre des dimensions insatisfaisante au regard des principes à la base du programme éducatif.

Ces précisions étant apportées, l'intérêt est d'autant plus évident de ne pas se limiter aux résultats d'ensemble mais de concentrer la description et l'analyse des données sur la qualité selon les dimensions et sous-dimensions, et même selon les items. Cette démarche permet de tirer avantage de la richesse des données de l'enquête et de fournir un portrait plus détaillé de la qualité de l'expérience vécue

par les enfants telle qu'elle se vit au quotidien, en tenant compte de ses différentes facettes. C'est dans cette perspective que s'inscrit la section qui suit décrivant la qualité des services offerts aux enfants de 18 mois à 5 ans en garderie selon ses dimensions et sous-dimensions.

7.1.2 La qualité selon les dimensions et sous-dimensions

7.1.2.1 Dimension 1 : La structuration des lieux

La première dimension de la qualité couverte dans l'enquête concerne la structuration des lieux dans les services de garde éducatifs. D'après l'échelle d'observation utilisée auprès des groupes d'enfants âgés de 18 mois à 5 ans, la mesure de la qualité pour cette dimension repose sur 39 items regroupés en deux sous-dimensions, soit l'aménagement des lieux et le matériel². Les scores moyens de qualité estimés pour la structuration des lieux dans les garderies fréquentées par les enfants d'âge préscolaire ainsi que pour les deux sous-dimensions figurent au tableau 7.1. Quant à la liste des items et leur score moyen correspondant, elle est présentée dans le tableau complémentaire C.7.1.

Tableau 7.1

Qualité de la structuration des lieux par sous-dimension, enfants de 18 mois à 5 ans en garderie, Québec, 2003

	Score moyen	Niveau de l'indice	Marge d'erreur
Dimension 1 : La structuration des lieux	2,47	Moyen-bas =	0,05
Sous-dimension 1.1 : L'aménagement des lieux	2,68	Moyen-élevé	0,05
Sous-dimension 1.2 : Le matériel	2,01	Moyen-bas ←	0,06

↔ La marge d'erreur du score moyen chevauche aussi le niveau directement inférieur.

⇒ La marge d'erreur du score moyen chevauche aussi le niveau directement supérieur.

Source : Institut de la statistique du Québec, *Grandir en qualité 2003*.

Dans les garderies où évoluent les enfants d'âge préscolaire, la structuration des lieux affiche un score moyen de qualité d'environ 2,47 d'après les données de l'enquête (tableau 7.1). Cette estimation se situe au niveau moyen-bas de l'indice de qualité, à la limite du seuil minimal de 2,50. Toutefois, ce portrait général doit être nuancé par les résultats obtenus aux deux sous-dimensions.

Tout d'abord, le score moyen estimé pour l'aménagement des lieux est de 2,68³, ce qui correspond au niveau moyen-élevé de l'indice et reflète une qualité éducative passable par rapport aux principes du programme éducatif. Le résultat pour cette sous-dimension s'explique notamment par la présence à la fois de plusieurs items affichant des estimations de 3,00 ou plus, et d'autres dont les scores moyens estimés sont sous le seuil de 2,00. Du côté des aspects positifs, mentionnons que 8 items sur 26 présentent un niveau de qualité élevé ou très élevé selon l'indice (tableau C.7.1). Plus concrètement, on remarque que l'aménagement des lieux offre généralement beaucoup d'espace pour réaliser les activités de groupe ou de rassemblement (item 113B : 3,77) et qu'il tient bien compte des besoins de l'éducatrice pour son travail (item 117 : 3,17). De plus, en moyenne, les lieux sont accueillants (item 112 : 3,00) et l'aménagement du vestiaire favorise l'accueil des familles (item 511 : 3,50). Les résultats concernant les items relatifs aux repas sont aussi généralement positifs. Ainsi, le caractère sain de la collation et du repas servi au dîner (item 521 : 3,38; item 525 : 3,21), le respect des règles sanitaires entourant le dîner (item 523 : 3,17) de même que l'aménagement des lieux favorisant un climat détendu pendant le repas (item 524 : 3,61) sont au nombre des forces observées dans les garderies fréquentées par les enfants de 18 mois à 5 ans. Il est

utile de rappeler que les deux premiers items mentionnés concernant les repas renvoient entre autres aux caractéristiques de la nourriture servie aux enfants lors de la collation et du dîner (ex. : des portions appropriées, la variété des aliments, la présentation agréable des plats) et aux aspects sanitaires entourant la collation.

Par contre, toujours pour la sous-dimension de l'aménagement des lieux, on note que six items affichent un niveau de qualité bas selon l'indice. Parmi ceux-ci, cinq contiennent des éléments liés à la santé et à la sécurité des enfants (tableau C.7.1). Ainsi, en général, le caractère sain des lieux n'est pas assuré de manière satisfaisante dans ce type de services (item 111 : 1,55⁴). Rappelons que la mesure de la qualité pour cet item tient compte de la présence d'éléments sains dans l'aménagement des lieux (ex. : des radiateurs recouverts, un détecteur de fumée dans le local, des débarbouillettes en nombre suffisant et rangées de façon à éviter la contamination, etc.) ou d'éléments impliquant un danger potentiel pour les enfants (ex. : une prise électrique non protégée, une armoire sur roulettes sans frein, un cordon électrique non enroulé à la portée des enfants, le non-respect des normes quant au nombre d'enfants pour une éducatrice, à certains moments de la journée, etc.). De plus, l'enquête montre que la fréquence à laquelle les éducatrices se lavent les mains n'est pas adéquate (item 536 : 1,86) et, lorsqu'il y a au moins un enfant aux couches dans le groupe, les règles sanitaires lors des changements de couche ne sont pas suffisamment respectées (item 531 : 1,82). Parallèlement, l'aménagement de la cour extérieure est peu approprié, qu'il y ait ou non de la neige au sol (item 541S : 1,92; item 541N : 1,97). Ces résultats signifient qu'en général, peu d'éléments privilégiés sur ce plan sont présents dans la

cour (ex. : zone ombragée, section pour les activités de groupe, banc pour les enfants et les adultes, poubelles non accessibles aux enfants, etc.) ou encore qu'un ou des éléments non sécuritaires sont observés (ex. : des déchets à la portée des enfants, le mauvais état d'équipements pouvant causer des blessures, une porte ouverte ou sans loquet sécuritaire donnant sur l'extérieur de la cour, etc.). Enfin, le sixième item, relevant de l'aménagement des lieux et touché par un niveau bas de qualité, concerne le fait que les enfants disposent de peu d'espace pour se retirer à l'intérieur du local d'appartenance (item 113D : 1,86).

En ce qui a trait à la sous-dimension du matériel disponible pour les enfants de 18 mois à 5 ans en garderie, la qualité est évaluée à 2,01 selon l'enquête, soit une estimation inférieure à celle notée pour la sous-dimension traitée précédemment (2,68) (tableau 7.1). Ce faible score moyen est attribuable en partie au fait que sept des treize items concernés par le matériel affichent un score moyen en deçà de 2,00 (tableau C.7.1). Selon les données, le matériel reflète peu ou pas la diversité des réalités familiales et culturelles (item 124 : 1,21⁵). De plus, il ne permet pas de stimuler suffisamment les sens des enfants (item 123 : 1,99). Par ailleurs, on note que le matériel disponible permet peu ou pas de stimuler toutes les dimensions à la fois du développement des enfants (item 122F⁶ : 1,65). En étroite relation avec ce dernier résultat, mentionnons que quatre des cinq items relatifs au matériel pour favoriser les dimensions spécifiques du développement présentent un niveau de qualité moyen-bas, ce qui est inférieur au seuil minimal de 2,50. Cela suggère que le matériel visant à stimuler le développement psychomoteur (item 122A : 2,02), intellectuel (item 122B : 2,22), socio-affectif (item 122C : 2,43) ou langagier des enfants (item 122D : 2,21) est généralement insuffisant. Du côté de l'équipement disponible pour les jeux dans la cour ou au parc, on observe une qualité de niveau bas ou très bas, tant pour le matériel favorisant le développement psychomoteur des enfants que pour le matériel destiné aux autres aspects de leur développement (item 542SA : 1,84; item 542SB : 1,15; item 542NA : 1,71; item 542NB : 1,70). Encore une fois, les données indiquent en moyenne que ce matériel est en quantité insuffisante, parfois même absent, dans les garderies fréquentées par les enfants d'âge préscolaire⁷.

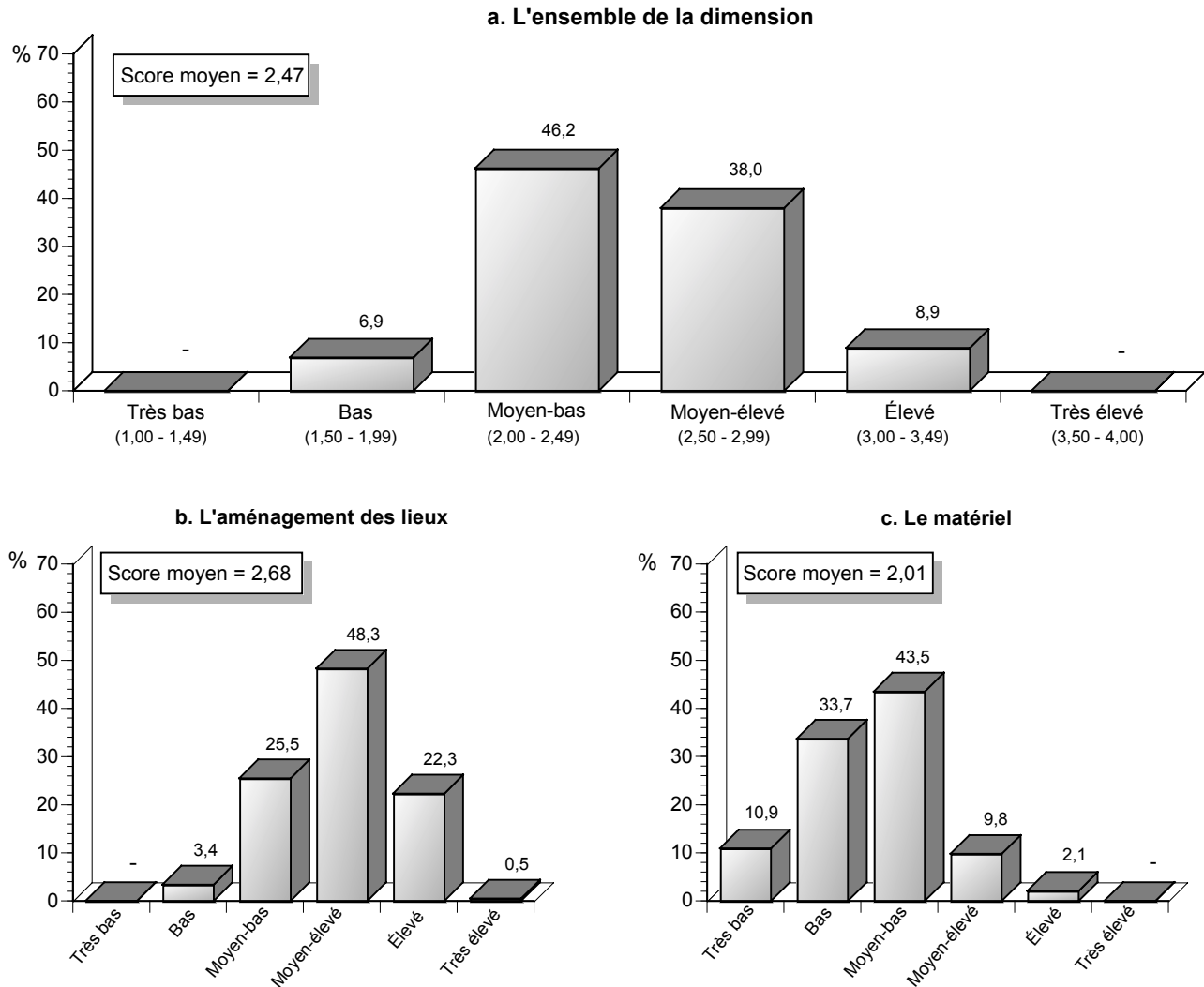
Face à ces lacunes relatives au matériel à la disposition des enfants dans ce type de services, soulignons la présence d'un point plus favorable touchant la stimulation de la créativité des enfants par le matériel. En effet, avec un score moyen de 2,96, soit l'estimation la plus élevée à l'intérieur de cette sous-dimension, l'item 122E se situe au niveau moyen-élevé de l'indice, à la limite du seuil de 3,00 définissant l'atteinte d'une qualité de niveau élevé.

Si l'on revient à la structuration des lieux, en examinant cette fois la distribution des enfants selon le niveau de l'indice de qualité, on constate qu'un peu plus de la moitié des enfants d'âge préscolaire (53 %) évoluent dans des garderies où la qualité pour cette dimension n'atteint pas le seuil minimal de 2,50. Cela signifie que l'environnement éducatif dans ces services n'est généralement pas conforme aux principes du programme à cet égard, notamment au chapitre des pratiques saines découlant de ce dernier (figure 7.2a). Dans la plupart des cas, la qualité est de niveau moyen-bas selon l'indice (46 %). On note par ailleurs que pour environ 38 % des enfants, la qualité pour la structuration des lieux est jugée passable puisqu'elle se situe au niveau moyen-élevé de l'indice. Par contre, toutes proportions gardées, peu d'enfants bénéficient de services de qualité élevée sur ce plan (9 %).

Par rapport à la dimension d'ensemble, la distribution des enfants selon l'indice de qualité pour la sous-dimension de l'aménagement des lieux dessine un profil relativement plus positif (figure 7.2b). Ainsi, en garderie, près de la moitié des enfants d'âge préscolaire (48 %) fréquentent des lieux où la qualité du point de vue de l'aménagement est considérée comme étant passable (niveau moyen-élevé). Parallèlement, environ 22 % des enfants évoluent dans des services où la qualité sur ce plan est jugée bonne (niveau élevé) en vertu des principes du programme éducatif et des pratiques saines qui en découlent. Cela étant dit, on note que près de trois enfants sur dix (29 %) sont exposés à une qualité inférieure au seuil minimal requis en ce qui concerne l'aménagement des lieux.

Figure 7.2

Distribution des enfants selon le niveau de l'indice de qualité à la dimension et aux sous-dimensions portant sur la structuration des lieux¹, enfants de 18 mois à 5 ans en garderie, Québec, 2003



1. Les intervalles de confiance des proportions présentées dans cette figure sont fournis à l'annexe B.

Source : Institut de la statistique du Québec, *Grandir en qualité* 2003.

Quant au profil concernant la sous-dimension du matériel, il est nettement défavorable dans ce type de services car la vaste majorité des enfants (88 %) ont à leur disposition un matériel dont les caractéristiques ne correspondent pas de manière satisfaisante aux principes du programme éducatif (figure 7.2c). Cela inclut près de la moitié des enfants pour qui la qualité éducative, sur le plan de cette sous-dimension dans les services qu'ils fréquentent, est jugée très faible (34 %) ou médiocre (11 %) si l'on fait référence aux principes sous-jacents du programme éducatif.

7.1.2.2 Dimension 2 : La structuration et la variation des types d'activités

La seconde dimension de la qualité est la structuration et la variation des types d'activités. Dans l'échelle d'observation utilisée auprès des enfants d'âge préscolaire, celle-ci comprend trente items répartis dans quatre sous-dimensions : 1) la planification des activités par l'éducatrice, 2) l'observation des enfants par l'éducatrice, 3) l'horaire de la journée, et 4) les activités⁸. Le tableau 7.2 présente les scores moyens

estimés pour cette dimension et pour ses quatre sous-dimensions, à partir des données concernant les enfants de 18 mois à 5 ans qui fréquentent les garderies. Les résultats par item sont présentés dans le tableau complémentaire C.7.2.

Sur le plan de la structuration et de la variation des types d'activités offertes aux enfants d'âge préscolaire en garderie, la qualité est de niveau moyen-élevé en raison d'un score moyen d'environ 2,69 (tableau 7.2). L'examen détaillé par sous-dimension montre que la planification des activités par l'éducatrice affiche un score moyen de 2,40⁹, correspondant au niveau moyen-bas de l'indice de qualité. Un tel résultat reflète qu'en moyenne, la qualité de la planification des activités pour les enfants qui fréquentent ce type de services ne satisfait pas aux principes du programme éducatif et aux pratiques prônées sur ce plan. Pour expliquer en partie le faible score moyen noté pour cette sous-dimension, mentionnons que les quatre items qui en font partie affichent eux aussi des estimations de qualité situées entre 2,00 et 2,49, donc un niveau moyen-bas à l'indice (tableau C.7.2). En termes concrets, on constate que la planification des activités n'est pas suffisamment adéquate en général dans les garderies fréquentées par les enfants d'âge préscolaire (item 211 : 2,44). De plus, on note un manque de souplesse dans son application (item 212 : 2,41) et aussi qu'elle n'est pas assez soutenue par des ressources humaines ou matérielles appropriées (item

213 : 2,47) ni par des sources d'inspiration pertinentes telles que des événements traditionnels ou saisonniers, des thèmes d'intérêt ou encore les habiletés des enfants (item 214 : 2,29).

En ce qui concerne la sous-dimension de l'observation des enfants par l'éducatrice, on note un niveau moyen-élevé à l'indice, le score moyen étant estimé à 2,52, soit juste au-dessus du seuil définissant l'atteinte d'une qualité minimale sur ce plan. Si les trois items relevant de cette sous-dimension affichent des résultats gravitant autour de cette moyenne, on remarque que deux d'entre eux obtiennent des estimations situées sous le seuil de 2,50. Ces items visent à évaluer dans quelle mesure l'éducatrice s'organise et utilise des moyens adaptés pour observer les enfants (item 221 : 2,48) et si elle donne suite de façon appropriée à ses observations (item 223 : 2,41).

Pour les deux autres sous-dimensions, soit celles relatives à l'horaire de la journée et aux activités, on note une qualité de niveau moyen-élevé dans les deux cas, avec des scores moyens respectifs de 2,74 et 2,78 (tableau 7.2). Ces estimations indiquent une qualité en moyenne supérieure pour ces deux sous-dimensions comparativement à ce qui est noté pour les deux sous-dimensions analysées précédemment (2,40 et 2,52, selon le cas). Plus finement, les scores moyens estimés pour les items liés à l'horaire de la journée se présentent pour la plupart au niveau moyen-élevé de l'indice (tableau C.7.2). Par ailleurs, on remarque un

Tableau 7.2

Qualité de la structuration et de la variation des types d'activités par sous-dimension, enfants de 18 mois à 5 ans en garderie, Québec, 2003

	Score moyen	Niveau de l'indice	Marge d'erreur
Dimension 2 : La structuration et la variation des types d'activités	2,69	Moyen-élevé	0,06
Sous-dimension 2.1 : La planification des activités par l'éducatrice	2,40	Moyen-bas =	0,10
Sous-dimension 2.2 : L'observation des enfants par l'éducatrice	2,52	Moyen-élevé ←	0,08
Sous-dimension 2.3 : L'horaire de la journée	2,74	Moyen-élevé	0,08
Sous-dimension 2.4 : Les activités	2,78	Moyen-élevé	0,07

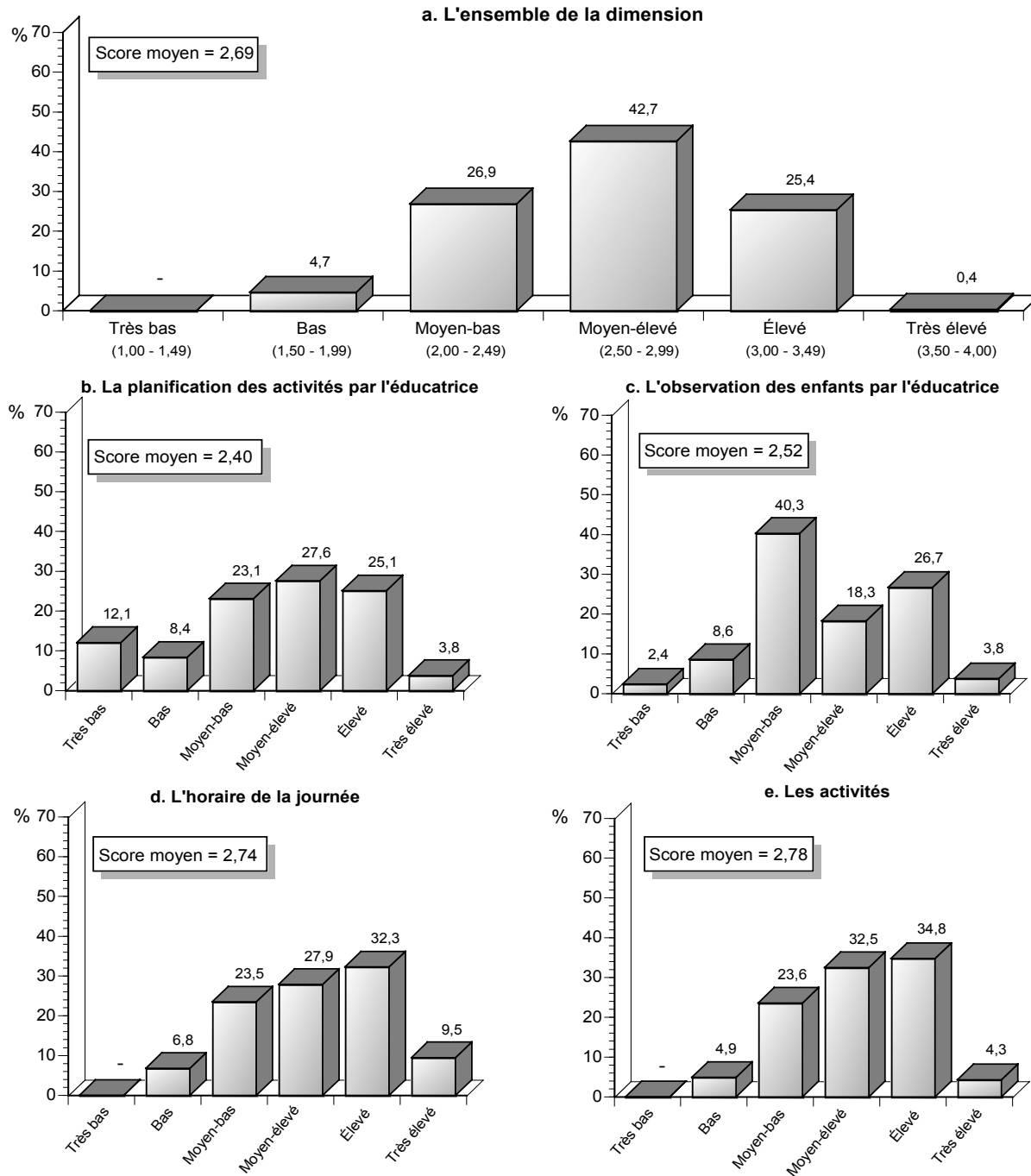
↔ La marge d'erreur du score moyen chevauche aussi le niveau directement inférieur.

⇒ La marge d'erreur du score moyen chevauche aussi le niveau directement supérieur.

Source : Institut de la statistique du Québec, *Grandir en qualité 2003*.

Figure 7.3

Distribution des enfants selon le niveau de l'indice de qualité à la dimension et aux sous-dimensions portant sur la structuration et la variation des types d'activités¹, enfants de 18 mois à 5 ans en garderie, Québec, 2003



1. Les intervalles de confiance des proportions présentées dans cette figure sont fournis à l'annexe B.

Source : Institut de la statistique du Québec, *Grandir en qualité 2003*.

niveau élevé de qualité pour ce qui est de la séquence des activités au cours de la journée qui tient bien compte en général du besoin des enfants d'équilibrer leur énergie (item 232 : 3,13) tandis que l'item relatif à la variété des types d'activités au cours de la journée présente le score moyen estimé le plus faible (item 234 : 2,17). À l'intérieur de la sous-dimension se rapportant aux activités, les résultats se caractérisent quant à eux par une variation des scores moyens par item. Du côté positif, on note la présence de sept items sur dix-sept dont la qualité est de niveau élevé. Ainsi, de façon générale dans les garderies fréquentées par les enfants d'âge préscolaire, ces derniers ont la possibilité de faire des choix lors de l'accueil (item 513 : 3,25) et à la fin de la journée (item 562 : 3,40), les membres du personnel présents font preuve de professionnalisme lors des périodes en groupes jumelés, fusionnés ou lors des rassemblements (item 248 : 3,46; item 2410 : 3,23), les activités proposées par l'éducatrice sont appropriées pour les enfants (item 243 : 3,15) et les jeux libres sont valorisés (item 241 : 3,10). De plus, on remarque le caractère stimulant en général des périodes de rangement dans ce type de services (item 551 : 3,21). Par contre, on note aussi la présence de lacunes touchant notamment deux items dont les scores moyens estimés sont sous le seuil de 2,00. Ceux-ci reflètent d'une part, que les activités de soins personnels sont peu utilisées comme occasion d'apprentissage pour les enfants (item 537 : 1,92), et d'autre part, que les ateliers libres ou au choix permettent peu ou pas aux enfants de s'approprier leur processus d'apprentissage (item 246 : 1,74¹⁰).

La figure 7.3a illustre la distribution des enfants d'âge préscolaire en garderie selon le niveau de qualité noté pour la structuration et la variation des types d'activités. On remarque d'abord qu'environ 43 % d'entre eux se trouvent dans des services où la qualité est jugée de niveau moyen-élevé sur ce plan, ce qui est considéré comme étant passable au regard des principes sous-jacents au programme éducatif. Par ailleurs, environ un enfant sur quatre (25 %) bénéficie d'un environnement éducatif de bonne qualité à cet égard. Cependant, les données montrent que des services dont la qualité s'avère inférieure au seuil minimal de 2,50 du point de vue de cette dimension touchent près du tiers des enfants (32 %), la plupart étant exposés à une qualité de niveau moyen-bas selon l'indice.

L'examen des distributions par sous-dimension permet de nuancer ce profil général. Ainsi, les données montrent que parmi les enfants d'âge préscolaire en garderie, trois enfants sur dix environ sont exposés à un environnement éducatif de qualité élevée ou très élevée selon l'indice, tant pour la planification des activités (29 %) que pour l'observation des enfants (31 %) (figure 7.3b, c). Cela étant dit, on note aussi que près de 44 % des enfants se trouvent dans des services ne satisfaisant pas aux principes du programme éducatif en ce qui concerne la planification des activités, en raison de scores inférieurs à 2,50, cette proportion s'élevant à un peu plus de la moitié lorsque l'on considère l'observation des enfants (51 %). Soulignons que dans le cas de la sous-dimension de la planification des activités, on compte plus de 20 % d'enfants d'âge préscolaire qui fréquentent des garderies affichant un indice de niveau bas ou très bas, indiquant que la qualité éducative sur ce plan est jugée très faible ou médiocre.

Comparativement à ce qui vient d'être décrit pour la planification des activités et l'observation des enfants, les distributions pour les sous-dimensions relatives à l'horaire de la journée et aux activités dessinent quant à elles des profils plus positifs, sans compter que ces deux profils sont similaires (figure 7.3d, e). Ainsi, pour ces deux sous-dimensions, environ quatre enfants sur dix se voient offrir des services éducatifs de qualité élevée ou très élevée selon l'indice (42 % et 39 %, respectivement). Toutefois, dans un cas comme dans l'autre, on remarque que le fait de recevoir des services de qualité inférieure au seuil minimal de 2,50 touche environ trois enfants d'âge préscolaire sur dix dans les garderies (30 % et 29 % respectivement).

7.1.2.3 Dimension 3 : L'interaction de l'éducatrice avec les enfants

La mesure de la qualité de l'interaction de l'éducatrice avec les enfants d'âge préscolaire en garderie repose sur 45 items regroupés à l'intérieur de trois sous-dimensions, selon l'échelle d'observation employée dans les groupes d'enfants d'âge préscolaire. Ces sous-dimensions, sont la valorisation du jeu, l'intervention démocratique ainsi que la

Tableau 7.3

Qualité de l'interaction de l'éducatrice avec les enfants par sous-dimension, enfants de 18 mois à 5 ans en garderie, Québec, 2003

	Score moyen	Niveau de l'indice	Marge d'erreur
Dimension 3 : L'interaction de l'éducatrice avec les enfants	2,54	Moyen-élevé ⇔	0,06
Sous-dimension 3.1 : La valorisation du jeu	2,08	Moyen-bas	0,07
Sous-dimension 3.2 : L'intervention démocratique	2,64	Moyen-élevé	0,07
Sous-dimension 3.3 : La communication et les relations interpersonnelles	2,72	Moyen-élevé	0,07

⇔ La marge d'erreur du score moyen chevauche aussi le niveau directement inférieur.

Source : Institut de la statistique du Québec, *Grandir en qualité 2003*.

communication et les relations interpersonnelles¹¹. Les résultats sur la qualité pour cette dimension et ses sous-dimensions à partir des scores moyens estimés dans les garderies fréquentées par les enfants d'âge préscolaire sont fournis au tableau 7.3 tandis que les résultats par item figurent dans un tableau complémentaire (tableau C.7.3).

Selon l'enquête, la qualité pour la dimension de l'interaction de l'éducatrice avec les enfants est de niveau moyen-élevé, avec un score moyen d'environ 2,54 (tableau 7.3). L'examen par sous-dimension montre d'abord que la valorisation du jeu présente un score moyen estimé de 2,08, correspondant au niveau moyen-bas de l'indice de qualité. Cette estimation est inférieure à celles obtenues aux deux autres sous-dimensions, soit 2,64 pour l'intervention démocratique et 2,72 pour la communication et les relations interpersonnelles. Dans ces deux derniers cas, les scores moyens reflètent un niveau de qualité moyen-élevé.

Le faible résultat noté sur le plan de la valorisation du jeu est attribuable en partie au fait que huit des dix items entrant dans la composition de cette sous-dimension affichent des scores moyens estimés en deçà de 2,50, certains se situant sous le seuil de 2,00 (tableau C.7.3). Si l'on s'en tient à ces derniers, soulignons d'abord la qualité de niveau bas pour le soutien offert par l'éducatrice, pour ce qui est des initiatives personnelles des enfants à la fois dans leurs jeux (item 312 : 1,59) et dans leur processus de planification d'ateliers libres ou au choix (item 314 : 1,59¹²). On note également qu'en moyenne, les éducatrices font preuve de peu de flexibilité au cours

des activités (item 315 : 1,83) et que leur intervention par rapport à l'organisation physique et matérielle du local, dans le but de tenir compte du jeu des enfants, n'est pas appropriée (item 318 : 1,85). Enfin, le score moyen estimé à l'item portant sur la capacité de l'éducatrice d'organiser une période de réflexion ou un retour agréable sur les activités réalisées par les enfants se situe au niveau très bas de l'indice de qualité (item 317 : 1,33¹³). Par ailleurs, mentionnons que le score moyen le plus élevé pour la sous-dimension de la valorisation du jeu concerne le respect du jeu des enfants par l'éducatrice (item 311). Celui-ci étant estimé à 2,93, cela situe cet item au niveau moyen-élevé de l'indice, près du seuil définissant l'atteinte du niveau élevé de l'indice.

Pour ce qui est de l'intervention démocratique, le score moyen de 2,64¹⁴ estimé pour l'ensemble de cette sous-dimension s'explique notamment par une situation contrastée sur le plan de la qualité notée pour les seize items s'y rattachant, plusieurs scores moyens étant estimés à 3,00 ou plus, et d'autres, situés sous le seuil de 2,00. Parmi les cinq items affichant un niveau de qualité élevé ou très élevé, soulignons que le score moyen le plus fort concerne l'aptitude de l'éducatrice à formuler des consignes adaptées au groupe d'enfants (item 326 : 3,75). Du côté des éléments moins positifs, on observe un niveau de qualité bas pour trois items; il s'agit de la capacité de l'éducatrice de partager la prise de décision avec les enfants (item 321 : 1,84), de fournir aux enfants des occasions de résoudre des problèmes et d'agir de façon autonome (item 324 : 1,68), et de créer un climat propice au développement de la coopération entre les enfants (item 325 : 1,75). Parallèlement à ces aspects, les deux items relatifs à la

manifestation de comportements dérangeants de la part d'enfants dans le groupe affichent un niveau de qualité moyen-bas. On note ainsi une qualité inférieure au seuil minimal tant du côté de l'intervention de l'éducatrice auprès d'un enfant ayant un tel comportement (item 3211 : 2,22) que du côté du soutien qu'elle lui apporte pour l'aider à modifier son comportement (item 3212 : 2,04).

Enfin, la qualité notée sur le plan de la communication et des relations interpersonnelles dans les garderies fréquentées par les enfants d'âge préscolaire (score moyen : 2,72) s'explique en partie par la présence de sept items sur dix-neuf, pour lesquels les scores moyens sont estimés entre 3,00 et 3,49, pour un niveau élevé de qualité selon l'indice (tableau C.7.3). À titre d'exemple, mentionnons que de façon générale, les éducatrices aident bien les enfants à vivre une transition harmonieuse entre la famille et le service de garde éducatif au moment de l'accueil (item 515 : 3,25), et qu'à la fin de la journée, elles accordent de l'attention à tous les enfants (item 564 : 3,15) et interviennent adéquatement pour maintenir un bon climat (item 563 : 3,20). On relève également que les éducatrices sont capables d'exprimer leurs besoins et leurs limites aux enfants (item 339 : 3,26). Par ailleurs, des manquements sont observés à l'intérieur de cette sous-dimension puisque cinq items affichent une estimation de qualité sous le seuil de 2,50. L'un de ces items, indiquant que les éducatrices sont en moyenne peu actives auprès des enfants au cours des jeux extérieurs (item 545 : 1,95), se situe au niveau bas de qualité. Toujours parmi les faiblesses, soulignons qu'une qualité inférieure au seuil minimal est relevée pour les items relatifs à la capacité de l'éducatrice de soutenir le développement du langage des enfants (item 332 : 2,06), de favoriser leur expression non verbale (item 334 : 2,10) ainsi que de soutenir l'émergence d'habiletés au regard du langage écrit (item 335 : 2,25).

L'analyse des distributions des enfants d'âge préscolaire en garderie selon le niveau de qualité pour l'interaction de l'éducatrice avec les enfants et pour ses sous-dimensions est illustrée à la figure 7.4. On constate tout d'abord que pour l'ensemble de la dimension, les services reçus par environ 42 % des enfants se caractérisent par une qualité jugée passable en vertu des principes du programme éducatif

(figure 7.4a). À peu près autant d'enfants, soit environ 44 %, sont exposés quant à eux à une qualité éducative ne correspondant pas de façon satisfaisante à ces mêmes principes. Plus précisément, pour environ 12 % des enfants, on estime que la qualité est très faible, parfois médiocre. Par ailleurs, les enfants qui bénéficient d'un environnement de qualité élevée ou très élevée selon l'indice pour cette dimension représentent une minorité (14 %).

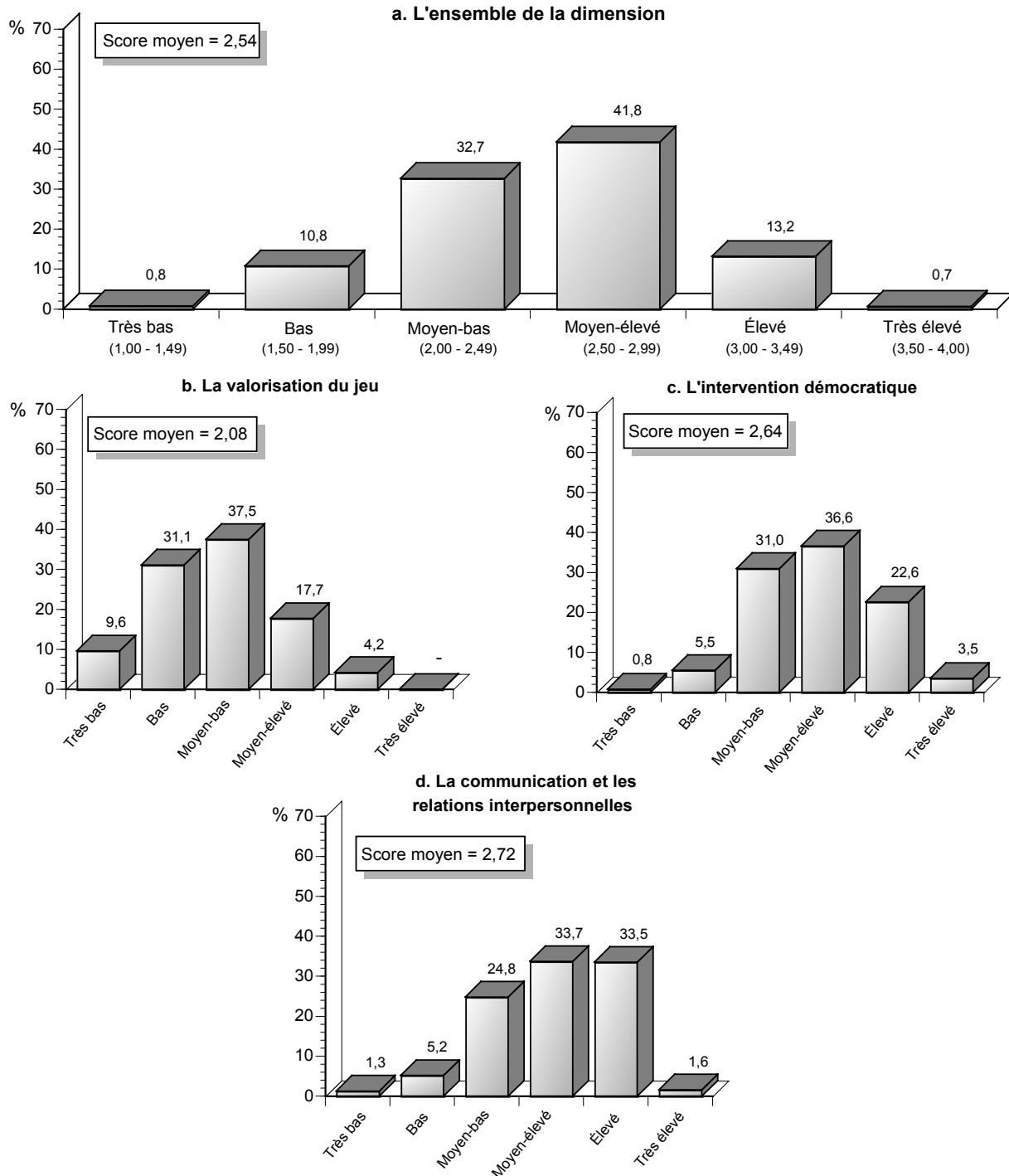
D'après l'analyse par sous-dimension, le profil dessiné par la distribution des enfants selon le niveau de qualité pour la valorisation du jeu s'avère peu favorable. En effet, celui-ci est dominé par les trois niveaux inférieurs de l'indice de qualité qui regroupent les garderies fréquentées par la vaste majorité des enfants d'âge préscolaire (78 %) (figure 7.4b). Cela inclut près de 41 % des enfants pour qui les services sur ce plan sont qualifiés de très faibles ou médiocres d'après l'enquête. Quant aux autres enfants, ils évoluent pour la plupart dans des garderies où la qualité de la valorisation du jeu est considérée comme étant passable (18 %).

Du côté de l'intervention démocratique, la distribution présentée à la figure 7.4c montre que plus du tiers des enfants d'âge préscolaire en garderie (37 %) reçoivent des services de qualité passable au chapitre de cette sous-dimension. Par ailleurs, une proportion semblable d'enfants (37 %) fréquentent des services où la qualité sur ce plan ne correspond pas aux principes sous-jacents du programme éducatif. Cela étant dit, notons que pour environ le quart des enfants (26 %), la qualité des services offerts à cet égard est bonne (23 %), parfois très bonne (3,5 %), dans ce type de services.

Enfin, en ce qui concerne la communication et les relations interpersonnelles, un profil relativement positif se dégage des données, avec près de 35 % des enfants d'âge préscolaire qui se trouvent dans des garderies se classant au niveau élevé ou très élevé de l'indice pour cette sous-dimension, et environ autant d'enfants (34 %) pour qui les services reçus sont qualifiés de passables (figure 7.4d). En contrepartie, il est à souligner qu'au regard des principes du programme éducatif sur ce plan, des services dont la qualité est jugée insatisfaisante sont le lot d'environ trois enfants sur dix (31 %), la plupart d'entre eux étant touchés par une qualité de niveau moyen-bas.

Figure 7.4

Distribution des enfants selon le niveau de l'indice de qualité à la dimension et aux sous-dimensions portant sur l'interaction de l'éducatrice avec les enfants¹, enfants de 18 mois à 5 ans en garderie, Québec, 2003



1. Les intervalles de confiance des proportions présentées dans cette figure sont fournis à l'annexe B.

Source : Institut de la statistique du Québec, *Grandir en qualité* 2003.

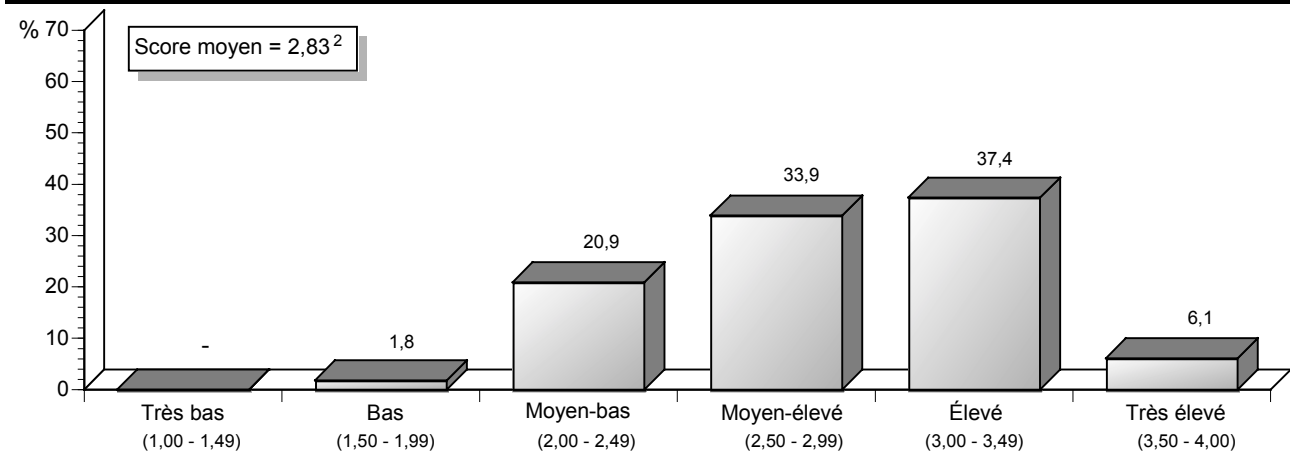
7.1.2.4 Dimension 4 : L'interaction de l'éducatrice avec les parents

La dernière dimension de la qualité couverte par l'enquête repose sur sept items relatifs à l'interaction de l'éducatrice avec les parents¹⁵. Dans les garderies fréquentées par les enfants d'âge préscolaire, la qualité pour cette dimension est évaluée comme étant de niveau moyen-élevé, avec un score moyen estimé de 2,83. (tableau C.7.4). Du côté des points positifs, l'analyse détaillée montre que la qualité est de niveau élevé pour deux items indiquant que la continuité de l'intervention entre l'éducatrice et la famille est généralement privilégiée par des échanges (item 41 : 3,22), et qu'à la fin de la journée, des moyens de communication sont mis à la disposition des parents pour leur permettre de recevoir ou de partager de l'information (item 566 : 3,31). En contrepartie, le score moyen le plus faible concerne la capacité de l'éducatrice de soutenir les familles dans leur intégration au service de garde éducatif; une estimation

de moyenne nettement inférieure aux autres est observée (item 44 : 2,06). Pour cet item, la qualité est de niveau moyen-bas, donc inférieure au seuil minimal de 2,50. La figure 7.5, illustrant la distribution des enfants selon le niveau de qualité pour cette dimension, montre que près de 44 % des enfants d'âge préscolaire sont dans des garderies où la qualité de l'interaction de l'éducatrice avec les parents au regard des principes du programme éducatif est bonne, parfois très bonne, en raison de scores situés au-dessus de 3,00. Parallèlement, la qualité sur ce plan est jugée passable dans les garderies fréquentées par le tiers des enfants, soit environ 34 %. Par ailleurs, la proportion des enfants qui fréquentent des services où la qualité de l'interaction de l'éducatrice avec leurs parents est inférieure au seuil minimal de 2,50 s'élève à près de 23 % pour la plupart d'entre eux (21 %), la qualité à cet égard est de niveau moyen-bas selon l'indice.

Figure 7.5

Distribution des enfants selon le niveau de l'indice de qualité à la dimension portant sur l'interaction de l'éducatrice avec les parents¹, enfants de 18 mois à 5 ans en garderie, Québec, 2003



1. Les intervalles de confiance des proportions présentées dans cette figure sont fournis à l'annexe B.

2. La marge d'erreur associée à cette estimation est de 0,06.

Source : Institut de la statistique du Québec, *Grandir en qualité 2003*.

7.1.3 La qualité selon les activités de base

Comme au chapitre 6 portant sur les services en pouponnière, l'analyse de la qualité des services dispensés aux enfants de 18 mois à 5 ans en garderie peut également être envisagée en considérant les activités de base que sont l'accueil, les repas, les soins personnels, les jeux extérieurs, les périodes transitoires et la fin de la journée. Rappelons que cette perspective d'analyse est complémentaire par rapport à celle de la section précédente puisqu'elle permet de tracer un portrait de la qualité de l'environnement de garde éducatif spécifique pour chacune des périodes ou activités jugées significatives, dans la vie de tous les jours en service de garde éducatif. Rappelons que les items permettant de mesurer la qualité de ces activités sont aussi rattachés à l'une ou l'autre des quatre dimensions et, de ce fait, ont été pris en compte dans les analyses de la qualité pour ces dernières. Dans la présente section, la description des résultats sur la qualité des activités de base porte d'abord sur les scores moyens, puis sur les distributions d'enfants selon le niveau de l'indice de qualité.

7.1.3.1 L'accueil

Lors de l'accueil, les services dispensés aux enfants d'âge préscolaire qui fréquentent une garderie obtiennent un score moyen estimé de 2,99, ce qui correspond au niveau moyen-élevé de qualité tout en étant à la limite du seuil définissant l'atteinte du niveau

élevé de l'indice (tableau 7.4). Parmi les six items se rattachant à cette activité de base, il est positif de constater que trois d'entre eux affichent un score moyen estimé de 3,00 ou plus (tableau C.7.5). Plus concrètement, on remarque que l'aménagement du vestiaire favorise généralement bien l'accueil des familles (item 511 : 3,50). De plus, lors de l'accueil, la possibilité de faire des choix est offerte aux enfants (item 513 : 3,25) et l'éducatrice aide les enfants à bien vivre la transition entre la famille et le service (item 515 : 3,25). Les autres items de cette activité présentent quant à eux des estimations correspondant au niveau moyen-élevé de qualité.

En analysant la distribution des enfants selon le niveau de qualité noté lors de l'accueil, on observe un profil favorable puisque plus de la moitié des enfants de 18 mois à 5 ans en garderie (58 %) bénéficient de services dont le niveau de qualité est élevé ou très élevé, pendant ce moment de la journée, cette dernière catégorie de l'indice regroupant environ 22 % des enfants (figure 7.6). Près de trois enfants sur dix (29 %) ont un environnement éducatif à l'accueil considéré comme étant de qualité passable. Par ailleurs, relativement peu d'enfants, en proportion (13 %) reçoivent des services de qualité inférieure au seuil minimal de 2,50 ne correspond pas aux principes de base du programme éducatif pour cette activité de base.

Tableau 7.4

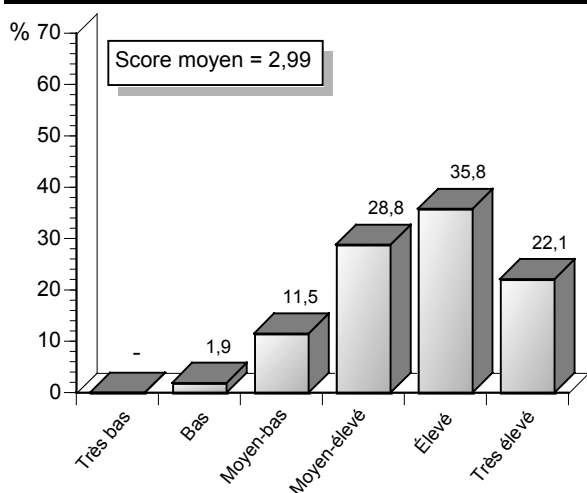
Qualité par activité de base, enfants de 18 mois à 5 ans en garderie, Québec, 2003

	Score moyen	Niveau de l'indice	Marge d'erreur
Activité 5.1 : L'accueil	2,99	Moyen-élevé =	0,07
Activité 5.2 : Les repas	3,12	Élevé	0,06
Activité 5.3 : Les soins personnels	2,33	Moyen-bas	0,07
Activité 5.4 : Les jeux extérieurs	2,22	Moyen-bas	0,07
Activité 5.5 : Les périodes transitoires	2,78	Moyen-élevé	0,07
Activité 5.6 : La fin de la journée	3,09	Élevé	0,07

⇒ La marge d'erreur du score moyen chevauche aussi le niveau directement supérieur.

Source : Institut de la statistique du Québec, *Grandir en qualité 2003*.

Figure 7.6
Distribution des enfants selon le niveau de l'indice de qualité lors de l'accueil¹, enfants de 18 mois à 5 ans en garderie, Québec, 2003



1. Les intervalles de confiance des proportions présentées dans cette figure sont fournis à l'annexe B.

Source : Institut de la statistique du Québec, *Grandir en qualité 2003*.

7.1.3.2 Les repas

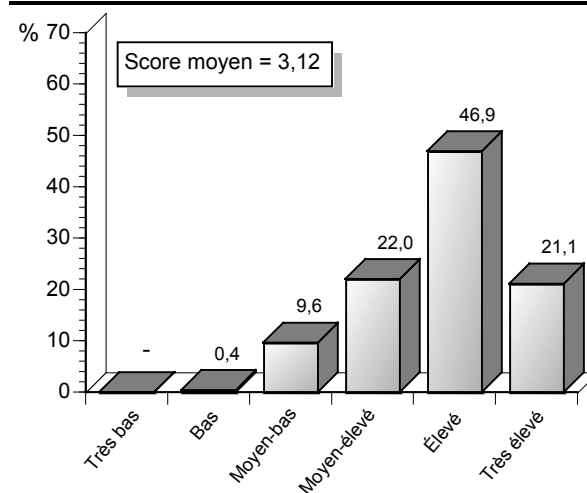
En ce qui concerne les repas, le score moyen de qualité des services offerts aux enfants d'âge préscolaire en garderie est estimé à 3,12, ce qui renvoie au niveau élevé de qualité de l'indice (tableau 7.4). L'analyse plus fine montre que cinq des neuf items relatifs aux repas présentent des scores moyens de l'ordre de 3,00 ou plus (tableau C.7.5). Parmi ceux-ci, mentionnons qu'un niveau de qualité très élevé est noté pour l'aménagement des lieux qui, en général, fait en sorte que le climat soit détendu pendant le dîner (ex. : absence de bruit ou peu de bruit ambiant, téléviseur éteint, éclairage incitant au calme, formation de petits groupes d'enfants autour des tables, etc.) (item 524 : 3,61). Les autres items compris dans la mesure de la qualité pour cette activité de base affichent un score moyen estimé situé entre 2,50 et 2,99, correspondant au niveau moyen-élevé de l'indice.

L'un d'entre eux présente toutefois une estimation plus faible que les autres; cet item porte sur la possibilité offerte aux enfants de faire des choix pendant le dîner, par exemple le choix de son compagnon ou de sa compagne de table, de manger les aliments selon

l'ordre qu'il désire ou encore de se prononcer sur la taille de la portion désirée (item 528 : 2,56).

Tout comme pour l'accueil, le profil se dégageant de la distribution des enfants selon le niveau de qualité de l'environnement éducatif pendant les repas s'avère positif (figure 7.7). Plus particulièrement, on note que plus des deux tiers des enfants bénéficient de services évalués comme étant de qualité élevée (47 %) ou très élevée (21 %) pour cette activité de base. Par ailleurs, pour environ un enfant sur cinq (22 %), la qualité des services pendant les repas est jugée passable. En proportion, très peu d'enfants sont touchés par une qualité de services sur ce plan qui est inférieure au seuil minimal de 2,50.

Figure 7.7
Distribution des enfants selon le niveau de l'indice de qualité lors des périodes de repas¹, enfants de 18 mois à 5 ans en garderie, Québec, 2003



1. Les intervalles de confiance des proportions présentées dans cette figure sont fournis à l'annexe B.

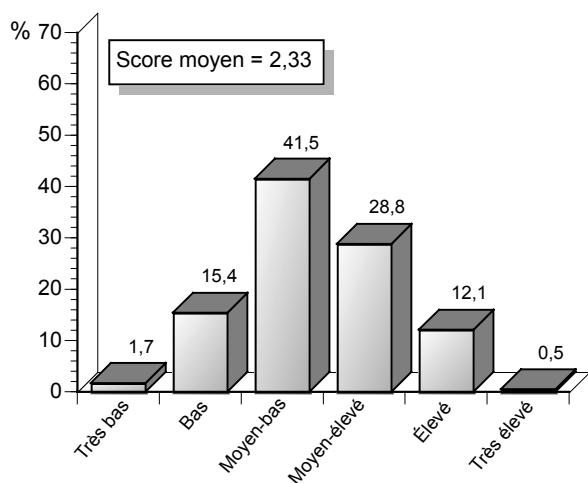
Source : Institut de la statistique du Québec, *Grandir en qualité 2003*.

7.1.3.3 Les soins personnels

Dans les garderies fréquentées par des enfants de 18 mois à 5 ans, le score moyen de qualité pour les services rendus au cours des périodes de soins personnels est plus faible comparativement à ceux obtenus pour l'accueil et les repas. En effet, il est estimé à 2,33, ce qui correspond au niveau moyen-bas de l'indice (tableau 7.4). Pour cette activité de base,

cela suggère une qualité généralement insatisfaisante des services par rapport aux principes du programme éducatif, et plus particulièrement quant aux pratiques saines prônées par ces derniers. Parmi les sept items relatifs aux soins personnels, trois présentent des scores moyens estimés en deçà de 2,00, ce qui explique en partie le faible résultat d'ensemble. Les items concernés ont trait au caractère sain des pratiques et de l'aménagement des lieux lors des changements de couche, lorsqu'il y a un ou des enfants aux couches présents dans le groupe (item 531 : 1,82), à la fréquence du lavage des mains par l'éducatrice (item 536 : 1,86) ainsi qu'à la capacité de l'éducatrice de faire des soins personnels une occasion d'apprentissage pour les enfants (item 537 : 1,92).

Figure 7.8
Distribution des enfants selon le niveau de l'indice de qualité relatif aux soins personnels¹, enfants de 18 mois à 5 ans en garderie, Québec, 2003



1. Les intervalles de confiance des proportions présentées dans cette figure sont fournis à l'annexe B.

Source : Institut de la statistique du Québec, *Grandir en qualité 2003*.

Conformément à ce qui précède, l'analyse basée sur la distribution des enfants selon le niveau de qualité pour cette activité révèle des résultats peu favorables, puisque la proportion des enfants qui reçoivent des services, dont la qualité ne correspond pas aux

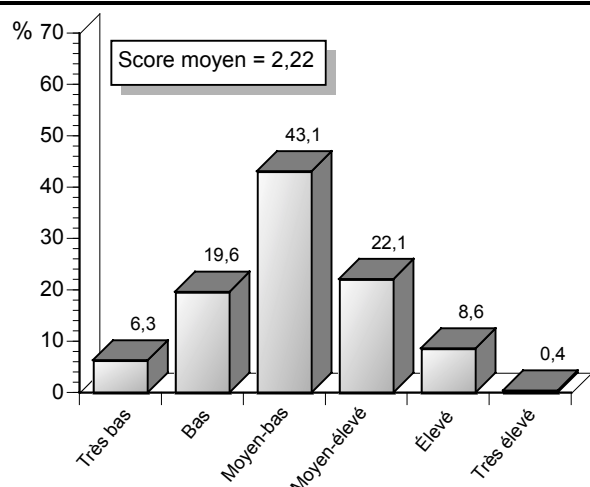
principes de base du programme éducatif et aux pratiques saines qui en découlent, atteint presque 59 % (figure 7.8). Par ailleurs, pour près de 29 % des enfants, la qualité sur ce plan est jugée passable. Relativement peu d'enfants, en proportion, sont exposés à des services de bonne qualité pour cette activité (12 %).

7.1.3.4 Les jeux extérieurs

En garderie, la qualité notée pour les jeux extérieurs proposés aux enfants de 18 mois à 5 ans se situe, tout comme pour les soins personnels, au niveau de qualité moyen-bas (score moyen : 2,22)¹⁶ (tableau 7.4). Ce résultat s'explique notamment par le fait que sept des douze items relatifs à cette activité de base affichent des estimations sous le seuil de 2,00 et qu'aucune estimation de 3,00 ou plus n'a été relevée pour les items concernés. Ainsi, on note que la qualité sur le plan de l'aménagement de la cour extérieure est de niveau bas selon l'indice (item 541S : 1,92; item 541N : 1,97). De plus, l'équipement et le matériel disponibles pour les jeux dans la cour ou au parc sont insuffisants en général pour favoriser le développement global des enfants (item 542SA : 1,84; item 542SB : 1,15; item 542NA : 1,71 ; item 542NB : 1,70). Par ailleurs, on note en moyenne que pendant les jeux extérieurs, les éducatrices sont peu actives auprès des enfants (item 545 : 1,95).

Reflétant ces résultats défavorables, la distribution des enfants présentée à la figure 7.9 montre que plus des deux tiers des enfants (69 %) évoluent dans des garderies où les scores de qualité sur le plan des jeux extérieurs se situent sous le seuil de 2,50, ce qui inclut 26 % d'enfants pour qui la qualité éducative des services reçus à cet égard est considérée comme étant très faible ou médiocre. Parallèlement, des services de qualité passable sont le lot d'environ 22 % des enfants, ce qui laisse très peu d'enfants, en proportion bénéficiant d'un environnement de bonne ou très bonne qualité pour les jeux extérieurs.

Figure 7.9
Distribution des enfants selon le niveau de l'indice de qualité lors des périodes de jeux extérieurs¹, enfants de 18 mois à 5 ans en garderie, Québec, 2003



1. Les intervalles de confiance des proportions présentées dans cette figure sont fournis à l'annexe B.

Source : Institut de la statistique du Québec, *Grandir en qualité 2003*.

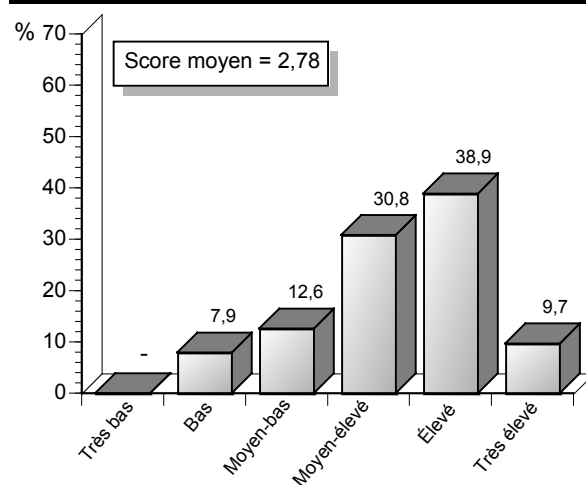
7.1.3.5 Les périodes transitoires

En général, les données révèlent un niveau de qualité moyen-élevé en ce qui concerne les périodes transitoires, durant la journée des enfants d'âge préscolaire en garderie (score moyen : 2,78) (tableau 7.4). Rappelons que ces périodes concernent les activités de rangement ou encore le passage d'une activité à une autre. L'analyse montre aussi que sur les quatre items compris dans la mesure de la qualité de cette activité de base, celui affichant le score le plus élevé porte sur l'organisation des périodes de rangement stimulante pour les enfants (item 551 : 3,21) (tableau C.7.5). Par contre, on constate qu'en moyenne, les enfants n'ont pas suffisamment l'occasion d'apprendre, de s'amuser et de coopérer pendant les périodes de rangement puisque l'item concerné affiche un niveau moyen-bas à l'indice de qualité (item 552 : 2,39).

Des résultats relativement positifs se dégagent de la distribution présentée à la figure 7.10, étant donné que près de la moitié des enfants de cette catégorie d'âge (49 %) vivent des périodes transitoires à la garderie

dont la qualité se situe au niveau élevé ou très élevé de l'indice. Pour près du tiers des enfants (31 %), la qualité des services est évaluée de niveau moyen-élevé, reflet d'une qualité passable sur ce plan. Toutefois, mentionnons que les enfants touchés par des périodes transitoires dont la qualité est de niveau moyen-bas ou bas, donc inférieure au seuil minimal de 2,50, comptent pour environ 21 % de l'ensemble.

Figure 7.10
Distribution des enfants selon le niveau de l'indice de qualité lors des périodes transitoires¹, enfants de 18 mois à 5 ans en garderie, Québec, 2003



1. Les intervalles de confiance des proportions présentées dans cette figure sont fournis à l'annexe B.

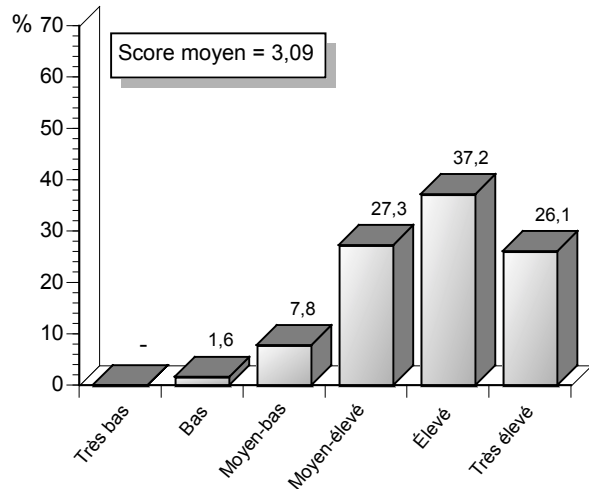
Source : Institut de la statistique du Québec, *Grandir en qualité 2003*.

7.1.3.6 La fin de la journée

Enfin, la dernière activité de base significative avant le retour des enfants à la maison, soit la fin de la journée, recueille un score moyen estimé de 3,09, indiquant que la qualité est élevée sur ce plan (tableau 7.4). Le résultat positif pour cette activité de base est attribuable au fait que quatre des six items qui y sont rattachés présentent une qualité élevée selon l'indice, les autres se situant au niveau moyen-élevé. Ainsi, l'enquête démontre que pendant la fin de la journée, la possibilité de faire des choix est généralement offerte aux enfants (item 562 : 3,40). Aussi, en moyenne, les éducatrices interviennent pour maintenir un bon climat (item 563 : 3,20) et accordent de l'attention à tous les enfants pendant cette période (item 564 : 3,15). Enfin, les

parents disposent de moyens de communication à ce moment de la journée pour recevoir ou partager de l'information (item 566 : 3,31) (tableau C.7.5).

Figure 7.11
Distribution des enfants selon le niveau de l'indice de qualité à la fin de la journée¹, enfants de 18 mois à 5 ans en garderie, Québec, 2003



1. Les intervalles de confiance des proportions présentées dans cette figure sont fournis à l'annexe B.

Source : Institut de la statistique du Québec, *Grandir en qualité 2003*.

La distribution des enfants selon le niveau de qualité trace un profil positif pour ce qui est de l'environnement éducatif pendant la fin de la journée (figure 7.11). On constate en effet que près des deux tiers des enfants d'âge préscolaire en garderie évoluent dans des milieux éducatifs où la qualité sur ce plan est jugée élevée (37 %) ou très élevée (26 %). Notons toutefois que pour plus du quart des enfants (27 %), l'indice affiché par les services qu'ils fréquentent en ce qui concerne cette activité de base est de niveau moyen-élevé, reflétant ainsi une qualité éducative passable au regard des principes de base du programme. Toutes proportions gardées, peu d'enfants (9 %) sont exposés à une qualité éducative inférieure au seuil minimal de 2,50 pendant la fin de la journée.

7.1.4 La synthèse des résultats sur la qualité

D'une manière très générale, on peut dire selon les données de l'enquête que les services offerts aux enfants d'âge préscolaire en garderie correspondent de

façon passable aux principes du programme éducatif. On constate en effet qu'en moyenne, la qualité d'ensemble reposant sur tous les items de l'échelle est estimée à 2,58 dans ce type de services, ce qui la situe au niveau moyen-élevé de l'indice de qualité. Un tel niveau à l'indice est également noté pour trois dimensions de la qualité : la structuration et la variation des types d'activités, l'interaction de l'éducatrice avec les enfants et l'interaction de l'éducatrice avec les parents, cette dernière affichant le score moyen le plus élevé (2,69, 2,54 et 2,83, respectivement). Quant à la dimension concernant la structuration des lieux, le score moyen de qualité est estimé à 2,47. Cette estimation renvoie au niveau moyen-bas de l'indice, tout en étant près du seuil de 2,50 définissant l'atteinte d'une correspondance minimale avec les principes sous-jacents du programme éducatif. Au-delà de ces résultats, un examen des distributions d'enfants selon l'indice de qualité et des scores moyens par item permet de mieux cerner les points forts ou faibles des services offerts par les garderies aux enfants d'âge préscolaire, de même que quelques pistes pour l'intervention.

Tout d'abord, on note que les services sont de qualité élevée ou très élevée pour environ quatre enfants sur dix, pour ce qui est des sous-dimensions de l'horaire de la journée et des activités ainsi que pour la dimension de l'interaction de l'éducatrice avec les parents (entre 39 % et 44 %, selon le cas). Ces résultats s'expliquent en partie par la présence de scores moyens estimés au-dessus de 3,00 pour certains items relatifs à ces univers mesurés; parmi ceux-ci, mentionnons par exemple que les jeux libres sont valorisés en moyenne dans les services, que la possibilité de faire des choix est offerte aux enfants tant au moment de l'accueil qu'en fin de journée, que les éducatrices assurent la continuité de l'intervention auprès de l'enfant au moyen d'échanges avec les parents, et aussi que les parents ont à leur disposition des moyens de communication leur permettant de recevoir ou de partager de l'information à la fin de la journée. Par contre, on remarque également quelques points faibles en raison d'items affichant des estimations situées sous le seuil minimal requis. À titre d'exemple, soulignons qu'en général, la variété des activités au cours de la journée est relativement faible. De plus, les ateliers libres ou au

choix permettent peu aux enfants de s'approprier leur processus d'apprentissage; en fait, pour la majorité des enfants (72 %), ce type d'activités n'est tout simplement pas organisé au cours de la journée (données non présentées). Par ailleurs, on constate que les périodes de soins personnels ne sont pas assez exploitées comme occasions d'apprendre pour les enfants. Enfin, le soutien aux familles apporté par l'éducatrice pour leur intégration au service de garde éducatif est généralement insatisfaisant. Ces éléments comptent parmi ceux qui pourraient être visés dans le cadre d'actions futures pour améliorer la qualité des services offerts en garderie aux enfants d'âge préscolaire.

Par ailleurs, la fréquentation de services dont la qualité est de niveau moyen-élevé, considérée comme étant passable en vertu des principes de base du programme éducatif, est le lot d'environ le tiers des enfants dans le cas des sous-dimensions relatives aux activités, à l'intervention démocratique, à la communication et aux relations interpersonnelles, et à la dimension de l'interaction de l'éducatrice avec les parents (de 33 % à 37 %, selon le cas); dans le cas de l'aménagement des lieux, c'est presque la moitié des enfants (48 %) qui en sont touchés.

Du côté des principaux aspects lacunaires, notons que pour plusieurs des sous-dimensions à l'étude, une part appréciable d'enfants, pouvant aller d'environ trois à cinq enfants sur dix, sont exposés à des services de qualité insatisfaisante au regard des principes du programme éducatif. Les sous-dimensions concernées sont l'aménagement des lieux, la planification des activités par l'éducatrice, l'observation des enfants par l'éducatrice, l'horaire de la journée, les activités, l'intervention démocratique ainsi que la communication et les relations interpersonnelles. Les résultats par item suggèrent quelques pistes d'orientation afin d'améliorer la qualité des services offerts aux enfants d'âge préscolaire dans les garderies concernées.

Par exemple, au chapitre de l'aménagement des lieux, l'analyse des données révèle des lacunes importantes touchant la santé et la sécurité des enfants. Tout d'abord, on note que la qualité concernant le caractère sain des lieux est insatisfaisante en moyenne dans les services, ce qui renvoie notamment au fait qu'un ou des

éléments pouvant mettre en cause la sécurité des enfants (ex. : prise électrique non protégée, armoire sur roulettes sans frein, etc. ou encore le non-respect des normes quant au nombre d'enfants pour une éducatrice, à certains moments de la journée) sont observés dans les lieux fréquentés par une majorité d'enfants (76 %) (données non présentées). De plus, la fréquence à laquelle l'éducatrice se lave les mains est généralement insuffisante et, lorsqu'il y a au moins un enfant aux couches dans le groupe, les règles sanitaires ne sont généralement pas respectées lors des changements de couches. Des améliorations s'imposent donc sur ce plan. Par ailleurs, on note tout de même quelques aspects positifs à l'intérieur de cette sous-dimension, soit un niveau de qualité très élevé en ce qui a trait à la flexibilité de l'aménagement des lieux permettant diverses formes de regroupement et au climat de détente favorisé par l'aménagement des lieux lors du dîner.

Du côté de la planification des activités et de l'observation des enfants par l'éducatrice, presque tous les items compris dans ces sous-dimensions présentent un niveau de qualité moyen-bas, suggérant l'application de mesures correctives sur ces aspects. Enfin, au chapitre de l'intervention démocratique, l'examen par item indique que l'amélioration de la qualité des services pourrait passer par la mise en place de mesures de soutien aux éducatrices quant à leur capacité de partager la prise de décision avec les enfants, de créer un climat propice au développement de la coopération entre les enfants et de fournir aux enfants des occasions de résoudre leurs difficultés de manière autonome. Les résultats suggèrent également l'utilité de telles mesures si elles peuvent aider les éducatrices à mieux intervenir auprès des enfants ayant un comportement dérangeant et à les soutenir adéquatement.

Un portrait négatif se dégage enfin pour la valorisation du jeu et pour le matériel disponible, puisque la vaste majorité des enfants d'âge préscolaire en garderie ne bénéficient pas de services de qualité correspondant aux principes du programme éducatif, dans un cas comme dans l'autre (78 % et 88 %, respectivement). Pour chacune de ces deux sous-dimensions, soulignons qu'un peu plus de quatre enfants sur dix

sont même concernés par un environnement éducatif qualifié de très faible ou médiocre selon l'enquête.

Devant de tels résultats, il apparaît évident que la nécessité de changements majeurs pour ces aspects est répandue dans les garderies. Dans le cas de la valorisation du jeu, les lacunes touchent plus particulièrement le soutien apporté par l'éducatrice aux initiatives des enfants dans leurs jeux et dans le processus de planification des ateliers libres ainsi que pour l'organisation de retours agréables sur les activités réalisées par les enfants. Notons sur ce dernier point que pour la grande majorité des enfants (81 %), aucune période de ce type n'est organisée au cours de la journée (données non présentées). Par ailleurs, toujours en lien avec la valorisation du jeu, mentionnons un résultat plus positif indiquant que les éducatrices respectent généralement bien le jeu des enfants. Pour ce qui est du matériel disponible à l'intérieur ou à l'extérieur (dans la cour ou au parc), les résultats suggèrent que des efforts importants devront être consentis pour que celui-ci favorise adéquatement les diverses dimensions du développement des enfants. En fait, dans bien des cas, les faibles résultats obtenus sur ce plan s'expliquent par une insuffisance de matériel. Enfin, la prise en compte des diversités familiales et culturelles dans le choix du matériel devrait être beaucoup plus encouragée.

En ce qui concerne les résultats spécifiques aux activités de base, ceux-ci sont généralement favorables pour ce qui est de l'accueil, des repas et de la fin de la journée (scores moyens allant de 2,99 à 3,12, selon le cas). On ne peut en dire autant des soins personnels et des jeux extérieurs qui affichent tous deux des scores moyens correspondant au niveau moyen-bas de l'indice de qualité (2,33 et 2,22, respectivement). Pour ces deux activités de base, on note que la majorité des enfants d'âge préscolaire sont touchés par des services ne correspondant pas aux principes de base du programme éducatif (59 % et 69 %), soulignant ainsi que des changements sont requis dans la plupart des garderies. Les principaux points forts et les lacunes se rapportant à ces activités ayant été soulignés précédemment dans cette synthèse, il n'est pas utile de les reprendre ici.

7.2 Les caractéristiques de l'environnement de garde éducatif et les liens avec la qualité

7.2.1 Le portrait de l'environnement de garde éducatif

Dans le but de situer l'analyse des facteurs associés à la qualité des services offerts par les garderies aux enfants d'âge préscolaire, cette section porte sur la description, au sens large, de l'environnement de garde éducatif de ces derniers. Ainsi, comme cela a été réalisé pour les types de services décrits précédemment, ce portrait général comprend les caractéristiques liées au groupe à l'intérieur duquel évoluent les enfants, les caractéristiques de l'éducatrice, celles de la gestionnaire responsable, en plus des caractéristiques de la garderie et de celles du milieu dans lequel ce même établissement est localisé.

7.2.1.1 Caractéristiques du groupe

L'enquête fournit les renseignements nécessaires pour faire le portrait général des groupes dans lesquels évoluent les enfants qui fréquentent les services préscolaires en garderie du Québec. Pour ce faire, les caractéristiques décrites ici sont similaires à celles définies pour les portraits des chapitres qui précèdent, soit le type et la taille du groupe, l'homogénéité des groupes d'enfants sur le plan de l'âge ainsi que le nombre d'enfants par éducatrice dans le groupe observé, en tenant compte des caractéristiques propres à la catégorie d'âge préscolaire.

Les données du tableau 7.5 indiquent qu'en 2003, environ les trois quarts des enfants d'âge préscolaire en garderie (75 %) ont leurs activités à l'intérieur de groupes simples la majeure partie de la journée, c'est-à-dire que l'on retrouve une éducatrice avec un groupe d'enfants. La proportion des enfants qui fonctionnent en groupes fusionnés (deux groupes d'enfants et leur éducatrice attitrée) atteint environ 23 % et une très faible part (2,2 %) se trouvent dans des groupes dont les activités se déroulent en rassemblement, c'est-à-dire que trois groupes ou plus d'enfants et leur éducatrice respective sont réunis pour la plus grande partie de la journée. Rappelons que les trois formes de regroupement d'enfants et d'éducatrices présentées au tableau 7.5 ne sont pas mutuellement exclusives, et

qu'il est possible que d'autres modalités de regroupement des enfants soient en usage au cours de la période durant laquelle ils évoluent dans le service de garde éducatif¹⁷.

Tableau 7.5
Distribution des enfants selon le type et la taille du groupe, enfants de 18 mois à 5 ans en garderie, Québec, 2003

	%	I. C.
Type de groupe		
Groupe simple	74,9	(68,0 – 81,0)
Groupe fusionné	22,9	(17,1 – 29,7)
Rassemblement	2,2	(0,6 – 5,5)
Taille du groupe		
Moins de 8 enfants	43,3	(36,1 – 50,4)
8 ou 9 enfants	31,9	(25,2 – 38,7)
10 enfants ou plus	24,8	(18,7 – 31,7)

Source : Institut de la statistique du Québec, *Grandir en qualité 2003*.

En moyenne au Québec et selon les observations réalisées dans le cadre de l'enquête, la taille des groupes d'enfants d'âge préscolaire en garderie est estimée à 9,0 enfants par groupe (données non présentées). De plus, selon un regroupement en trois catégories, les données permettent d'estimer que 43 % d'entre eux évoluent dans un groupe comptant moins de 8 enfants, que 32 % sont dans un groupe de 8 ou 9 enfants, et que les groupes de 10 enfants ou plus rassemblent près de 25 % des enfants.

L'enquête fournit également pour le service concerné des données sur l'âge du plus jeune enfant dans le groupe et sur celui du plus vieux, tel que déclaré par l'éducatrice lors de la journée d'observation. Cette information permet d'évaluer l'écart d'âge dans les groupes, et par le fait même de mesurer leur homogénéité sur ce plan. L'indicateur d'homogénéité développé sur cette base est le même que pour les services offerts aux enfants d'âge préscolaire dans les CPE et comprend trois catégories, dont les modalités sont les suivantes : homogène (de 0 à 11 mois), peu homogène (de 12 à 23 mois) et très peu homogène (de 24 mois et plus).

Quant aux résultats à proprement parler, l'écart d'âge moyen mesuré dans les groupes d'âge préscolaire en garderie est d'environ 10,3 mois (données non présentées). Plus précisément, plus de la moitié des enfants (58 %) appartiennent à un groupe considéré comme étant homogène (écart d'âge de 0 à 11 mois), près de 40 % sont dans un groupe peu homogène (de 12 à 23 mois) et une très faible minorité (2,6 %) font partie d'un groupe que l'on peut qualifier de très peu homogène, considérant que l'on observe un écart d'âge de 24 mois et plus entre l'enfant le plus jeune et le plus vieux (tableau 7.6). Notons que l'homogénéité d'âge tend à être associée au type de groupe; la catégorie « homogène » semble se conjuguer davantage avec l'appartenance à un groupe simple plutôt qu'à un groupe fusionné ou en rassemblement, alors qu'une tendance inverse est notée pour la catégorie « peu homogène ».

Pour ce qui est du nombre d'enfants par éducatrice dans ces mêmes groupes, les données indiquent qu'au moment de l'enquête, il y a en moyenne 7,0 enfants par éducatrice (données non présentées). Au tableau 7.6, le regroupement de cette même variable en trois catégories permet d'observer qu'environ 69 % des enfants évoluent dans un groupe où le ratio enfants/éducatrice se situe entre 6 et 8 enfants pour une seule éducatrice. Ainsi qu'observé dans le cadre de l'enquête, ce rapport excède 8 enfants par éducatrice ou est inférieur à 5 enfants par éducatrice dans des proportions équivalentes d'environ 15 %. De plus, l'analyse révèle qu'il existe une association avec le type de groupe; ainsi, en proportion, les enfants qui se trouvent dans un groupe dont le ratio est plus faible (5 enfants ou moins pour une éducatrice) sont en plus grand nombre dans les groupes fusionnés ou en rassemblement que dans les groupes simples alors que c'est l'inverse lorsque l'on considère le ratio de 6 à 8 enfants pour une éducatrice.

Tableau 7.6

Homogénéité d'âge et nombre d'enfants par éducatrice selon le type de groupe, enfants de 18 mois à 5 ans en garderie, Québec, 2003

	Type de groupe					
	Groupe simple		Groupe fusionné ou en rassemblement		Total	
	%	I. C.	%	I. C.	%	I. C.
Écart d'âge dans le groupe¹						
Homogène (de 0 à 11 mois)	62,5	(54,1 – 70,8)	43,6	(28,7 – 59,3)	57,7	(50,6 – 64,9)
Peu homogène (de 12 à 23 mois)	35,4	(27,2 – 43,6)	52,5	(36,9 – 67,7)	39,7	(32,6 – 46,8)
Très peu homogène (de 24 mois et plus)	2,2	(0,4 – 6,4)	3,9	(0,4 – 14,6)	2,6	(0,8 – 6,1)
Nombre d'enfants par éducatrice²						
5 enfants ou moins	11,1	(6,3 – 17,8)	27,1	(14,8 – 42,6)	15,2	(10,3 – 21,2)
6 à 8 enfants	74,8	(66,5 – 81,9)	53,4	(37,8 – 68,6)	69,4	(62,7 – 76,1)
9 à 12 enfants	14,1	(8,6 – 21,2)	19,5	(9,1 – 34,2)	15,4	(10,6 – 21,5)
Ensemble des enfants	74,8		25,2		100,0	

1. $p < 0,10$.2. $p < 0,05$.Source : Institut de la statistique du Québec, *Grandir en qualité 2003*.

Enfin, il demeure pertinent d'examiner les données sur le nombre d'enfants par éducatrice selon la réglementation en vigueur au Québec¹⁸. Comme pour les services en installation de CPE, l'indice créé à partir de l'information recueillie au moment de l'enquête comprend trois catégories qui permettent de distinguer le nombre d'enfants par éducatrice selon qu'il est inférieur, égal ou supérieur à limite maximale permise. Parmi les enfants d'âge préscolaire en garderie, les deux tiers environ (67 %) se trouvent dans un groupe où le nombre d'enfants par éducatrice au moment de l'enquête est inférieur à la limite maximale permise alors que près du quart (24 %) évoluent dans un groupe ayant un nombre d'enfants par éducatrice égal à la limite établie par la réglementation (tableau 7.7). Cependant, une situation de non-respect des normes est notée pour près de 9 % des enfants d'âge préscolaire en garderie quant au nombre d'enfants par éducatrice observé, celui-ci étant supérieur à la limite permise.

Tableau 7.7

Nombre d'enfants par éducatrice en fonction des normes, enfants de 18 mois à 5 ans en garderie, Québec, 2003

	%	I. C.
Inférieur à la limite permise	66,5	(59,7 – 73,4)
Égal à la limite permise	24,1	(18,1 – 31,0)
Supérieur à la limite permise	9,3	(5,6 – 14,5)

Source : Institut de la statistique du Québec, *Grandir en qualité 2003*.

7.2.1.2 Caractéristiques de l'éducatrice

À partir des données recueillies par le *Questionnaire autoadministré destiné à l'éducatrice (QP-1)*, cette section présente sommairement les principales caractéristiques des éducatrices de garderie responsables des enfants d'âge préscolaire¹⁹. Dans un premier temps, ces données soulignent que le personnel éducateur des groupes d'enfants d'âge préscolaire en garderie est composé de membres de sexe féminin dans une proportion estimée de 99,6 % et rappellent ainsi une réalité observée dans tous les types de services de garde éducatifs au Québec (tableau 7.8). Quant aux données qui concernent l'âge, elles révèlent généralement que ces éducatrices sont plutôt jeunes. Ainsi, environ trois enfants sur cinq (59 %) ont une éducatrice de moins de 35 ans, alors qu'à peine 16 % en ont une de 45 ans ou plus.

Tableau 7.8
Distribution des enfants selon le sexe et l'âge de l'éducatrice, enfants de 18 mois à 5 ans en garderie, Québec, 2003

	%	I. C.
Sexe		
Femmes	99,6	(97,2 – 100,0)
Hommes	0,4	(0,0 – 2,8)
Groupe d'âge		
Moins de 25 ans	17,3	(12,1 – 23,6)
25 à 29 ans	23,8	(17,8 – 30,6)
30 à 34 ans	18,4	(13,1 – 24,7)
35 à 39 ans	11,8	(7,5 – 17,3)
40 à 44 ans	13,2	(8,7 – 19,0)
45 à 49 ans	8,2	(4,7 – 13,2)
50 ans et plus	7,4	(4,0 – 12,2)

Source : Institut de la statistique du Québec, *Grandir en qualité 2003*.

Les données présentées au tableau 7.9 fournissent de l'information concernant les caractéristiques des éducatrices qui ont trait à la scolarité et à la qualification. On constate tout d'abord qu'environ le quart des enfants (27 %) sont sous la responsabilité d'une éducatrice qui possède des études de niveau primaire ou secondaire comme plus haut diplôme. La moitié des enfants (52 %) appartiennent toutefois à un groupe dont l'éducatrice détient un diplôme d'études de

niveau collégial, soit une Attestation (AEC), un Certificat (CEC) ou un Diplôme (DEC) (respectivement, 21 %, 2,8 % et 28 %). Finalement, environ 21 % des membres du personnel éducateur possèdent un diplôme de niveau universitaire à titre de plus haut diplôme, peu importe le domaine d'études.

Toujours en examinant le tableau 7.9, on remarque qu'approximativement 57 % des enfants des groupes préscolaires en garderie ont une éducatrice considérée qualifiée en vertu des règles en vigueur pour les services de garde éducatifs conventionnés²⁰. Parmi ces enfants dont l'éducatrice est qualifiée, environ huit sur dix (82 %) en ont une dont la formation reconnue correspond à des études collégiales et dans 18 % des cas il s'agit d'un diplôme universitaire. Plus spécifiquement, dans près de la moitié des cas (46 %), le programme complété pour être reconnue est un Diplôme d'études collégiales (DEC). D'autre part, parmi les 43 % d'enfants dont l'éducatrice n'est pas qualifiée, les données de l'enquête ont permis d'estimer qu'environ 46 % ont une éducatrice qui complétait une formation pour être reconnue au moment de l'enquête (données non présentées)²¹.

Tableau 7.9
Distribution des enfants selon la scolarité et la qualification de l'éducatrice, enfants de 18 mois à 5 ans en garderie, Québec, 2003

	%	I. C.
Plus haut diplôme		
Diplôme de niveau primaire ou secondaire	26,7	(20,4 – 33,9)
Diplôme de niveau collégial	52,1	(44,7 – 59,5)
Attestation (AEC)	21,2	(15,4 – 28,0)
Certificat (CEC)	2,8	(0,9 – 6,4)
Diplôme (DEC)	28,1	(21,6 – 35,4)
Diplôme de niveau universitaire	21,2	(15,4 – 27,9)
Qualification¹		
Qualifiée	57,2	(50,0 – 64,4)
Non qualifiée	42,8	(35,6 – 50,0)
Plus haut niveau de formation reconnue (éducatrices qualifiées)		
Diplôme de niveau collégial	81,8	(72,9 – 88,7)
Attestation (AEC)	25,7	(17,6 – 35,3)
Certificat (CEC)	10,1	(5,0 – 17,6)
Diplôme (DEC)	45,9	(36,2 – 55,6)
Diplôme de niveau universitaire	18,2	(11,3 – 27,1)

1. Selon le *Règlement sur les garderies*.

Source : Institut de la statistique du Québec, *Grandir en qualité 2003*.

Enfin, soulignons que ce sont près de 55 % des enfants concernés qui font partie d'un groupe où l'éducatrice responsable avait participé à des activités de perfectionnement au cours des 12 mois précédant l'enquête, et ce, indépendamment de son niveau de formation (données non présentées).

Le tableau 7.10 nous renseigne sur le nombre d'années d'expérience (à titre d'éducatrice) des éducatrices dans le milieu actuel et sur celles dans un service de garde à la petite enfance régi par le MESSF. En proportion, ces données soulignent qu'un nombre important d'éducatrices détiennent moins de 5 ans d'expérience soit dans leur garderie actuelle, ou encore, en

considérant l'expérience dans un établissement régi. Ainsi, on constate que près des deux tiers des enfants (64 %) sont sous la responsabilité d'une éducatrice qui détient moins de 5 années d'expérience dans la garderie où elle travaille actuellement, alors que cette proportion s'élève à environ la moitié (52 %) lorsque l'on considère l'ensemble de l'expérience en service régi. Parallèlement, on estime que des proportions relativement faibles d'enfants ont une éducatrice qui cumule au moins 10 ans d'expérience, soit dans la garderie actuelle (14 %) ou encore pour le total de son expérience dans un service régi (21 %).

Tableau 7.10

Distribution des enfants selon le nombre d'années d'expérience de l'éducatrice, enfants de 18 mois à 5 ans en garderie, Québec, 2003

	Dans la garderie actuelle		En service régi	
	%	I. C.	%	I. C.
Moins de 2 ans	31,6	(24,7 – 38,4)	22,5	(16,3 – 29,7)
2 à 4 ans	32,7	(25,8 – 39,6)	29,8	(22,9 – 37,5)
5 à 9 ans	21,7	(15,9 – 28,5)	26,4	(19,8 – 33,9)
10 ans et plus	14,0	(9,3 – 20,0)	21,3	(15,3 – 28,4)

Source : Institut de la statistique du Québec, *Grandir en qualité 2003*.

Toujours sur la base de l'information recueillie par l'enquête, il semble que les éducatrices responsables des enfants fréquentant des groupes d'âge préscolaire en garderie bénéficient de conditions de travail stables et continues. En effet, on estime qu'environ 95 % des enfants se trouvent dans un groupe dont l'éducatrice détient un statut de travailleuse régulière (sans date de cessation prévue), et qu'une proportion de 92 % est sous la responsabilité d'une éducatrice dont l'horaire de travail est d'au moins 32 heures par semaine (tableau 7.11).

En ce qui concerne le salaire, les résultats présentés au tableau 7.11 ont été classés en trois catégories. Rappelons que par souci d'uniformité, les seuils de ces catégories sont définis selon les échelles salariales du personnel éducateur en vigueur dans les CPE pour les années financières 2002-2003 et 2003-2004. Selon l'enquête, en forte majorité (81 %), les enfants d'âge préscolaire en garderie ont une éducatrice attitrée qui gagne entre 12,00 \$ et 14,75 \$ de l'heure, ce qui correspond aux échelons inférieurs des échelles salariales. En contrepartie, 16 % des enfants font partie d'un groupe où l'éducatrice a un salaire horaire se situant entre 14,92 \$ et 17,79 \$ et à peine 3,7 % en ont une qui gagne au moins 18,00 \$ l'heure.

Tableau 7.11

Distribution des enfants selon certaines conditions de travail de l'éducatrice, enfants de 18 mois à 5 ans en garderie, Québec, 2003

	%	I. C.
Situation en emploi		
Travail régulier	95,2	(90,9 – 97,8)
Travail temporaire ou sur appel	4,8	(2,2 – 9,1)
Horaire de travail		
À temps plein (32 heures/semaine et plus)	92,0	(87,1 – 95,5)
À temps partiel (moins de 32 heures/semaine)	8,0	(4,5 – 12,9)
Salaire horaire		
12,00 \$ à 14,75 \$	80,7	(74,1 – 86,3)
14,92 \$ à 17,79 \$	15,6	(10,6 – 21,9)
18,00 \$ et plus	3,7	(1,4 – 7,6)

Source : Institut de la statistique du Québec, *Grandir en qualité 2003*.

7.2.1.3 Caractéristiques de la gestionnaire

L'enquête *Grandir en qualité 2003* a également permis de recueillir des données sur les gestionnaires²² qui coordonnent les groupes d'enfants d'âge préscolaire en garderie ainsi que les éducatrices qui en sont responsables. Premièrement, ces données permettent d'établir qu'environ neuf enfants sur dix (91 %) évoluent dans un groupe supervisé par une personne de sexe féminin (tableau 7.12). Concernant l'âge de la personne responsable de la gestion, on observe qu'environ 9 % des enfants seulement se trouvent dans un groupe dont la coordination dépend d'une gestionnaire âgée de moins de 30 ans. À l'inverse, près des deux tiers des enfants (64 %) sont dans des groupes dont l'âge de la gestionnaire responsable est de 40 ans ou plus.

Tableau 7.12

Distribution des enfants selon le sexe et l'âge de la gestionnaire, enfants de 18 mois à 5 ans en garderie, Québec, 2003

	%	I. C.
Sexe		
Femmes	91,0	(85,9 – 94,7)
Hommes	9,0	(5,3 – 14,1)
Groupe d'âge		
Moins de 30 ans	9,0	(5,3 – 14,2)
30 à 34 ans	11,8	(7,5 – 17,4)
35 à 39 ans	15,3	(10,4 – 21,4)
40 à 44 ans	26,2	(20,0 – 33,3)
45 à 49 ans	15,1	(10,2 – 21,1)
50 ans et plus	22,6	(16,7 – 39,4)

Source : Institut de la statistique du Québec, *Grandir en qualité 2003*.

Les données du tableau 7.13 présentent certaines caractéristiques de la scolarité des gestionnaires qui encadrent les groupes d'enfants âgés de 18 mois à 5 ans fréquentant les garderies. On remarque que les services que reçoivent environ 56 % des enfants sont supervisés par une gestionnaire qui détient un diplôme universitaire, tous domaines confondus, alors qu'à peine 10 % sont sous la supervision d'une personne qui détient un diplôme de niveau primaire ou secondaire. Notons également que sur le plan de la scolarité liée plus spécifiquement à la garde, à l'éducation ou au développement des enfants, près de deux enfants sur trois (65 %) évoluent dans un groupe où la gestionnaire possède un tel diplôme. De plus, on constate que pour une proportion d'enfants de l'ordre de 21 %, la gestionnaire possède un diplôme en administration ou en gestion. Il est aussi intéressant de noter que pour environ 9 % des enfants, la gestionnaire possède un diplôme dans chacun des deux types de formation susmentionnés et que dans 24 % des cas, elle n'en détient aucun (données non présentées).

Tableau 7.13

Distribution des enfants selon la scolarité de la gestionnaire, enfants de 18 mois à 5 ans en garderie, Québec, 2003

	%	I. C.
Plus haut diplôme obtenu		
Diplôme de niveau primaire ou secondaire	10,0	(6,0 – 15,3)
Diplôme de niveau collégial	34,3	(27,4 – 41,2)
Diplôme de niveau universitaire	55,8	(48,6 – 63,0)
Diplôme relié à la garde, à l'éducation ou au développement de l'enfant		
Oui	65,2	(58,3 – 72,1)
Non	34,8	(27,9 – 41,7)
Diplôme en administration ou en gestion		
Oui	20,7	(15,1 – 27,3)
Non	79,3	(72,7 – 84,9)

Source : Institut de la statistique du Québec, *Grandir en qualité 2003*.

Finalement, en ce qui concerne l'expérience des gestionnaires, on constate qu'elles détiennent passablement d'années d'expérience comme responsable de la supervision de services de garde éducatifs, soit dans l'établissement présent ou, plus largement, au sein d'un service régi. En fait, environ 46 % des enfants d'âge préscolaire en garderie sont dans des groupes supervisés par une gestionnaire

possédant 10 années et plus d'expérience dans la garderie actuelle (tableau 7.14). On estime que cette proportion est d'environ 54 % si on considère le nombre d'années d'expérience de la gestionnaire en service régi. À l'inverse, assez peu d'enfants, en proportion, fréquentent un établissement où la gestionnaire cumule moins de 2 ans d'expérience dans la garderie actuelle (12 %) ou en service régi (7 %).

Tableau 7.14

Distribution des enfants selon le nombre d'années d'expérience et le salaire de la gestionnaire, enfants de 18 mois à 5 ans en garderie, Québec, 2003

	%	I. C.
Nombre d'années d'expérience comme gestionnaire dans la garderie actuelle		
Moins de 2 ans	11,5	(7,3 – 17,1)
2 à 4 ans	16,3	(11,3 – 22,4)
5 à 9 ans	26,5	(20,3 – 33,5)
10 ans et plus	45,7	(38,5 – 52,9)
Nombre d'années d'expérience comme gestionnaire en service régi		
Moins de 2 ans	6,9	(3,7 – 11,6)
2 à 4 ans	13,6	(9,0 – 19,5)
5 à 9 ans	25,3	(19,2 – 32,2)
10 ans et plus	54,2	(47,0 – 61,4)
Salaire annuel brut		
Moins de 30 000 \$	25,7	(19,3 – 33,0)
30 000 \$ à 34 999 \$	25,2	(18,9 – 32,4)
35 000 \$ à 39 999 \$	18,1	(12,6 – 24,7)
40 000 \$ à 44 999 \$	9,5	(5,6 – 15,0)
45 000 \$ et plus	21,5	(15,6 – 28,4)

Source : Institut de la statistique du Québec, *Grandir en qualité 2003*.

Sur le plan du salaire annuel brut des gestionnaires, on estime qu'environ un enfant sur quatre évolue dans un groupe qui est sous la responsabilité d'une gestionnaire qui gagne moins de 30 000 \$ ou entre 30 000 \$ et 35 000 \$ (respectivement, 26 % et 25 %). Pour environ un enfant sur cinq (21 %) celle-ci gagne plus de 45 000 \$ par année.

7.2.1.4 Caractéristiques de l'établissement

Pour présenter succinctement les caractéristiques des garderies qui accueillent les enfants âgés de 18 mois à 5 ans, nous faisons ici appel aux six variables utilisées précédemment pour dresser le portrait des autres établissements²³ : le nombre d'enfants inscrits, le nombre de places allouées aux enfants d'âge préscolaire, le nombre d'années d'existence, le pourcentage de l'allocation pour milieu défavorisé, la proportion d'éducatrices qualifiées et la présence d'au moins une conseillère pédagogique.

Selon les données recueillies dans les *Rapports d'activités 2002-2003 des garderies*, environ la moitié des enfants (53 %) des groupes préscolaires en garderie fréquentent des établissements qui comptent 60 enfants ou moins d'inscrits, peu importe le groupe d'âge, alors qu'environ 35 % en fréquentent un qui en compte de 61 à 79, et que 12 % de cette même clientèle se trouve dans une garderie où le nombre d'inscriptions est égal ou supérieur à 80 (tableau 7.15). Si on s'attarde maintenant plus spécifiquement au nombre de places pour enfants d'âge préscolaire au sein de la garderie, les résultats montrent que la majorité des enfants (82 %) fréquentent un établissement où le nombre de places pour cette classe d'âge est compris entre 40 et 79. En contrepartie, relativement peu d'enfants fréquentent une garderie qui offre moins de 40 places (10 %) ou encore plus de 80 (8 %) pour cette clientèle.

Pour leur part, les données relatives au nombre d'années d'existence des garderies montrent que la majorité des enfants (60 %) fréquentent une garderie qui avait entre 5 et 14 ans d'existence au 15 février 2003. Notons des proportions assez faibles

d'enfants se trouvant dans un établissement qui a moins de 5 années d'existence (4,3 %), ou encore, plus de 25 années (4,9 %).

Les données relatives à la proportion d'établissements qui reçoivent une allocation pour milieu défavorisé²⁴ nous permettent de conclure que seulement environ 16 % des enfants de 18 mois à 5 ans fréquentent une garderie recevant une telle allocation. Quant à la répartition des enfants selon les parts allouées, les données de l'enquête indiquent que le nombre d'enfants fréquentant une garderie avec allocation tend à diminuer à mesure que cette part augmente (tableau 7.15).

Par ailleurs, les données des *Rapports d'activités 2002-2003 des garderies* montrent que près de 21 % des enfants des groupes d'âge préscolaire fréquentent une garderie où il y avait moins de 33 % des éducatrices qui étaient qualifiées au cours de la semaine de référence²⁵, soit un ratio d'éducatrices qualifiées inférieur à ce que prévoit la réglementation appliquée dans les garderies conventionnées. En vertu de cette règle, on constate donc que ce sont près de 79 % des enfants de cette classe d'âge qui se trouvent dans une garderie où la proportion d'éducatrices qualifiées rencontre la norme minimale à cet égard. Il est important de rappeler que la présente donnée permet de définir la part des enfants en garderie qui se trouvent dans un établissement où la proportion d'éducatrices qualifiées prescrite par la réglementation est respectée. En conséquence, les résultats obtenus ne sont pas comparables avec ceux du tableau 7.9 qui donnent plutôt la proportion d'enfants qui sont sous la responsabilité d'une éducatrice qualifiée (57 %).

Finalement, selon les données de l'enquête, c'est environ sept enfants de 18 mois à 5 ans sur dix (69 %) qui fréquentent une garderie ne comptant pas sur la présence d'une conseillère pédagogique.

Tableau 7.15

Distribution des enfants selon certaines caractéristiques de la garderie, enfants de 18 mois à 5 ans en garderie, Québec, 2003

	%	I. C.
Nombre d'enfants inscrits dans la garderie		
Jusqu'à 60 enfants	53,0	(45,5 – 60,5)
61 à 79 enfants	34,8	(27,6 – 41,9)
80 enfants et plus	12,2	(7,7 – 18,1)
Nombre de places pour enfants d'âge préscolaire		
Moins de 40 places	10,1	(6,1 – 15,4)
40 à 59 places	43,2	(36,0 – 50,3)
60 à 79 places	38,4	(31,4 – 45,5)
80 places et plus	8,3	(4,8 – 13,3)
Nombre d'années d'existence		
Moins de 5 ans	4,3	(1,9 – 8,4)
5 à 14 ans	60,1	(53,0 – 67,2)
15 à 24 ans	30,7	(24,0 – 37,4)
25 ans et plus	4,9	(2,3 – 9,1)
Pourcentage de l'allocation pour milieu défavorisé		
Sans allocation (0%)	84,5	(78,4 – 89,5)
Avec allocation	15,5	(10,5 – 21,7)
2,5 %	8,6	(4,9 – 13,7)
5 %	5,9	(2,9 – 10,4)
7,5 %	1,0	(0,1 – 3,9)
Proportion d'éducatrices qualifiées		
Moins de 33 %	21,3	(15,4 – 28,2)
33 % à 49 %	46,6	(39,1 – 54,1)
50 % à 66 %	21,6	(15,7 – 28,5)
67 % et plus	10,6	(6,4 – 16,2)
Présence d'au moins une conseillère pédagogique		
Oui	30,7	(24,0 – 37,4)
Non	69,3	(62,6 – 76,0)

Sources : Institut de la statistique du Québec, *Grandir en qualité 2003*.
 MESSF, *Fichier CAFE*, mis à jour le 20 février 2003.
 MESSF, *Rapports d'activités 2002-2003 des garderies*.
 MESSF, *Rapports financiers annuels des garderies 2002-2003*.

7.2.1.5 Caractéristiques du milieu environnant

De façon à compléter la description du portrait des garderies recevant les enfants de 18 mois à 5 ans, il est pertinent de décrire certaines caractéristiques liées à leur localisation ainsi qu'à leur milieu environnant. Pour ce faire, la répartition des enfants de 18 mois à 5 ans en garderie est tout d'abord présentée selon un regroupement de régions administratives, comme cela a été réalisé pour les autres types de services présentés précédemment. Sur cette base, les estimations indiquent une forte concentration des activités des services offerts par les garderies dans la

région administrative de Montréal et dans les régions qui l'entourent. En effet, on constate que près de la moitié (50 %) des enfants ici concernés fréquentent un établissement de la région administrative de Montréal, laquelle correspond au territoire de l'île de Montréal (tableau 7.16). Autour, les régions du Nord-de-Montréal et de la Montérégie regroupent respectivement des proportions d'enfants d'âge préscolaire en garderie estimées à 16 % et 19 %. Le corollaire de cette concentration géographique est que seulement 15 % des enfants d'âge préscolaire sont accueillis dans des garderies localisées dans les autres régions de la province.

Parallèlement à ces résultats, la distribution des garderies par unités statistiques²⁶, présentée au tableau 7.16, permet de constater une très forte concentration dans les grands centres urbains du Québec. Ainsi, on observe qu'une proportion évaluée à près de 94 % des enfants d'âge préscolaire en garderie fréquentent un établissement localisé dans une des six régions métropolitaines de recensement (RMR)²⁷ de la

province. À elle seule, la RMR de Montréal accueille 81 % des enfants âgés de 18 mois à 5 ans en garderie (données non présentées). En contrepartie, on estime qu'à peine 4,1 % et 1,7 % de cette même clientèle utilisent des services situés respectivement dans un centre urbain de taille intermédiaire (AR)²⁸ ou dans une région autre.

Tableau 7.16

Distribution des enfants selon la localisation de la garderie, enfants de 18 mois à 5 ans en garderie, Québec, 2003

	%	I. C.
Regroupement de régions administratives		
Est (Gaspésie, Bas-Saint-Laurent, Côte-Nord, Saguenay)	0,9	(0,1 – 3,6)
Centre-Est (Capitale-Nationale, Chaudière-Appalaches)	9,1	(5,3 – 14,2)
Centre-Ouest (Mauricie, Centre-du-Québec, Estrie)	2,5	(0,8 – 6,0)
Montérégie	19,3	(13,9 – 25,7)
Montréal	49,6	(42,3 – 56,8)
Nord-de-Montréal (Laval, Laurentides, Lanaudière)	16,4	(11,3 – 22,5)
Ouest (Outaouais, Abitibi-Témiscamingue)	2,2	(0,6 – 5,6)
Unités statistiques		
Grandes régions urbaines (RMR)	94,2	(89,8 – 97,1)
Centres urbains intermédiaires (AR)	4,1	(1,7 – 8,1)
Autres régions	1,7	(0,4 – 4,8)

Sources : Institut de la statistique du Québec, *Grandir en qualité 2003*.
Statistique Canada, *Fichiers des limites cartographiques 2003*.
Statistique Canada, *Fichiers des codes postaux*, septembre 2002.

Certaines données relatives aux caractéristiques sociodémographiques du milieu environnant²⁹ où se situent les garderies et qui sont tirées du recensement canadien sont présentées au tableau 7.17. Les indicateurs utilisés ici servent essentiellement, et de façon générale, à qualifier la population des secteurs dans lesquels sont situées les garderies au chapitre de leurs conditions socioéconomiques et culturelles.

Ces données montrent tout d'abord qu'environ 47 % des enfants concernés fréquentent une garderie se situant dans un milieu où le taux d'activité de la population de 15 ans et plus³⁰ est compris entre 55 % et 69 %, alors que seulement 14 % des enfants sont accueillis dans une garderie localisée dans un secteur où le taux d'activité est inférieur à 55 %. En ce qui concerne le revenu familial près de la moitié des enfants de 18 mois à 5 ans en garderie (47 %)

fréquentent un service localisé dans un milieu où le revenu médian des familles en 2000 se situait entre 40 000 \$ et 59 999 \$. Autour de cette catégorie intermédiaire, on constate que 18 % des enfants fréquentent un établissement situé dans un secteur qui apparaît plus défavorisé sur le plan économique (revenu médian inférieur à 40 000 \$), alors qu'à l'inverse, 35 % d'entre eux sont dans un secteur apparemment plus favorisé (revenu médian de 60 000 \$ ou plus) sur la base de cet indicateur. À partir des données portant sur la proportion d'unités familiales à faible revenu³¹, on peut également déduire qu'environ trois enfants sur dix (30 %) fréquentent un établissement établi dans un milieu qui se caractérise par un certain degré de précarité économique, en raison du fait qu'au moins le quart des familles y résidant ont des revenus faibles (tableau 7.17).

Tableau 7.17

Distribution des enfants selon certaines caractéristiques du milieu environnant¹ de la garderie, enfants de 18 mois à 5 ans en garderie, Québec, 2003

	%	I. C.
Taux d'activité (population de 15 ans et plus)		
Moins de 55 %	13,7	(9,1 – 19,6)
55 % à 69 %	47,3	(40,1 – 54,6)
70 % et plus	39,0	(31,9 – 46,0)
Revenu médian des familles (2000)		
Moins de 40 000 \$	17,8	(12,5 – 24,1)
40 000 \$ à 59 999 \$	46,9	(39,7 – 54,2)
60 000 \$ et plus	35,3	(28,4 – 42,2)
Proportion des unités familiales à faible revenu (2000)		
Moins de 10 %	31,3	(24,6 – 38,0)
10 % à 24 %	38,5	(31,4 – 45,5)
25 % et plus	30,3	(23,6 – 36,9)
Proportion de la population née hors Québec		
Moins de 10 %	40,7	(33,6 – 47,8)
10 % à 24 %	27,3	(21,0 – 34,4)
25 % et plus	32,0	(25,2 – 38,8)

1. Correspond à une aire de diffusion (AD) telle que définie par Statistique Canada.

Sources : Institut de la statistique du Québec, *Grandir en qualité 2003*.

Statistique Canada, *Recensement du Canada 2001*.

Statistique Canada, *Fichiers des limites cartographiques 2003*.

Statistique Canada, *Fichiers des codes postaux*, septembre 2002.

Finalement, au chapitre de la diversité culturelle du milieu de la garderie, les données sont un reflet partiel de celles concernant la répartition géographique, et plus précisément de la forte concentration de services dans la région de Montréal, qui rassemble une large majorité de la population immigrante du Québec. Ainsi, on estime que trois enfants cinq âgés de 18 mois à 5 ans (59 %) évoluent dans un établissement localisé dans un secteur où la proportion de résidents nés à l'extérieur de la province dépasse 10 %. Au total, c'est d'ailleurs près du tiers des enfants (32 %) qui sont accueillis dans une garderie établie dans un secteur qui compte au moins un résident sur quatre né à l'extérieur du Québec.

7.2.2 Les facteurs associés à la qualité éducative

Dans cette partie, nous nous penchons sur les facteurs associés à la qualité des services offerts aux enfants québécois de 18 mois à 5 ans fréquentant une garderie en 2003. Ces facteurs sont regroupés selon qu'ils concernent l'éducatrice ou le groupe auquel appartient l'enfant ou encore la gestionnaire, la garderie ou son

milieu environnant. Outre les caractéristiques présentées à la section précédente, d'autres indicateurs pertinents à considérer tels que la satisfaction au travail du personnel éducateur et des gestionnaires de même que divers indicateurs relatifs à la gestion financière des garderies sont examinés (voir chapitre 1)³². Les résultats sont présentés pour la qualité d'ensemble d'abord, puis pour les quatre dimensions qui la composent soit la structuration des lieux, la structuration et la variation des types d'activités, l'interaction éducatrice-enfants et l'interaction éducatrice-parents.

Comme déjà mentionné, étant donné les petits effectifs présents dans certains des six niveaux de l'indice de qualité, une nouvelle variable a été créée aux fins des analyses à partir des scores obtenus à chacune des dimensions. Ceux-ci ont été regroupés en deux catégories, la première comprend les enfants d'âge préscolaire fréquentant des garderies affichant des scores de qualité se situant dans le tercile inférieur, et la seconde, tous les autres enfants concernés par des services de qualité supérieure. Le seuil délimitant les

deux catégories ainsi créées varie en fonction de la distribution des scores obtenus à chacune des dimensions.

Par exemple, pour la qualité d'ensemble, la structuration des lieux et l'interaction éducatrice-enfants, les seuils sont de 2,42, 2,31 et 2,35 respectivement. Pour la structuration et la variation des types d'activités, le seuil atteint 2,50 soit la limite inférieure définie en fonction des principes du programme éducatif. Quant à l'interaction éducatrice-parents, les terciles supérieurs regroupent les scores de 2,71 à 3,71 (tableau 7.18)³³. La consultation des figures 7.1 à 7.5 permet d'établir plus précisément la correspondance entre ces deux catégories et les six niveaux de l'indice de qualité retenus jusqu'à maintenant.

À noter qu'une analyse bivariée est menée dans un premier temps à l'aide du test du khi-carré. Tous les résultats significatifs au seuil de 0,05 sont présentés sous forme de tableaux. Les autres variables associées

à la qualité au seuil de 0,10 sont mentionnées uniquement dans le texte pour souligner des tendances et enrichir l'analyse.

Comme de nombreuses variables de croisement sont liées entre elles, une analyse multivariée portant sur la qualité d'ensemble vient ensuite compléter l'examen des facteurs associés à la qualité d'ensemble des services de garde éducatifs offerts aux enfants de 18 mois à 5 ans en garderie. Cet exercice permet de mieux départager le rôle respectif de différentes variables quant à l'atteinte d'un certain niveau de qualité. Notons que la ventilation des variables de croisement peut différer de celle retenue pour d'autres services, en raison notamment des distributions de fréquences observées dans ce type de services. De plus, étant donné la nature transversale de l'enquête, les résultats permettent d'établir s'il y a ou non une association entre les variables de croisement et le niveau de qualité observé mais pas de présumer du sens de cette relation, s'il y a lieu.

Tableau 7.18

Seuils des catégories de l'indice de qualité utilisées pour les analyses bivariées selon les dimensions, enfants de 18 mois à 5 ans en garderie, Québec, 2003

	Catégorie de l'indice de qualité	
	33 % inférieur	67 % supérieur
Ensemble de l'échelle	[1,69 à 2,41]	[2,42 à 3,34]
Dimension 1 : La structuration des lieux	[1,53 à 2,29]	[2,31 à 3,19]
Dimension 2 : La structuration et la variation des types d'activités	[1,71 à 2,48]	[2,50 à 3,57]
Dimension 3 : L'interaction de l'éducatrice avec les enfants	[1,44 à 2,35]	[2,35 à 3,63]
Dimension 4 : L'interaction de l'éducatrice avec les parents	[1,57 à 2,57]	[2,71 à 3,71]

Source : Institut de la statistique du Québec, *Grandir en qualité 2003*.

7.2.2.1 Facteurs associés à la qualité d'ensemble

Caractéristiques du groupe et de l'éducatrice

Les données de l'enquête *Grandir en qualité 2003* révèlent que la qualité d'ensemble des services éducatifs offerts en garderie, telle que mesurée ici, n'est associée à aucune des caractéristiques du groupe auquel appartiennent les enfants (ex. : type ou taille du groupe, rapport enfants/éducatrice, écart d'âge entre l'enfant le plus jeune et le plus vieux). Par contre, plusieurs caractéristiques des éducatrices y sont liées. Ainsi, les services que reçoivent les enfants d'âge

préscolaire en garderie sont évalués de façon plus favorable lorsque l'éducatrice a participé aux activités d'une association professionnelle ou d'un regroupement de services de garde éducatifs ou encore à des activités de perfectionnement (ex. : ateliers, cours, journées de formation) au cours des 12 derniers mois. Les enfants dont l'éducatrice participe à des rencontres, régulières ou occasionnelles, avec le personnel éducateur sont également plus susceptibles de recevoir de meilleurs services éducatifs que les autres. Au chapitre de la scolarité, on observe que les enfants dont l'éducatrice détient un diplôme d'études postsecondaires tendent à bénéficier de meilleurs

services éducatifs dans leur ensemble ($p < 0,10$; données non présentées).

Les données de l'enquête révèlent également que les enfants dont l'éducatrice rapporte un niveau de satisfaction très élevé vis-à-vis de son travail sont proportionnellement plus nombreux à se retrouver dans les deux terciles supérieurs de l'échelle de qualité d'ensemble que ceux dont l'éducatrice exprime un

niveau de satisfaction moindre (tableau 7.19). Reflet en partie du niveau d'études complété et de l'expérience acquise, le fait pour l'éducatrice de bénéficier d'un salaire horaire brut relativement plus élevé, à tout le moins dépassant les échelons salariaux inférieurs du personnel des CPE (14,92 \$ de l'heure ou plus), tend également à être associé à la prestation de meilleurs services éducatifs aux enfants d'âge préscolaire en garderie ($p < 0,10$; données non présentées).

Tableau 7.19

Caractéristiques de l'éducatrice associées à la qualité d'ensemble¹, enfants de 18 mois à 5 ans en garderie, Québec, 2003

	Catégorie de l'indice de qualité	
	33 % inférieur	67 % supérieur
	%	
Participation à une association professionnelle (12 derniers mois)		
Oui	20,8	79,2
Non	38,1	61,9
Participation à des activités de perfectionnement (12 derniers mois)		
Oui	22,6	77,4
Non	43,9	56,1
Participation à des rencontres d'équipe du personnel éducateur (12 derniers mois)		
Oui	29,0	71,0
Non	47,7	52,3
Degré de satisfaction face au travail		
Très satisfaite	24,0	76,0
Satisfaite, insatisfaite ou très insatisfaite	41,0	59,0

1. $p < 0,05$; les intervalles de confiance des proportions présentées dans ce tableau sont fournis à l'annexe C.

Source : Institut de la statistique du Québec, *Grandir en qualité 2003*.

Caractéristiques de la gestionnaire, de la garderie et du milieu environnant

Les données de l'enquête présentées au tableau 7.20 indiquent que les services éducatifs sont évalués de façon plus favorable dans les garderies gérées par une femme – ce qui est le cas pour 91 % des enfants – plutôt qu'un homme : 31 % des enfants d'âge préscolaire fréquentant une garderie gérée par un gestionnaire de sexe féminin sont ainsi exposés à des services de moins bonne qualité, alors que cette proportion est d'environ 56 % lorsque la garderie est dirigée par un gestionnaire de sexe masculin. Cette relation pourrait être attribuable, entre autres, au plus grand nombre d'années d'expérience acquises par les femmes gestionnaires dans le milieu actuel ($p < 0,01$;

données non présentées), un facteur contribuant à une meilleure qualité d'ensemble des services éducatifs offerts aux enfants d'âge préscolaire en garderie. En effet, les données de l'enquête révèlent que les services éducatifs dans ce type de services sont de qualité supérieure, lorsque le ou la gestionnaire détient au moins 5 ans d'expérience dans la garderie actuelle ou dans des services de garde éducatifs reconnus par le Ministère. De même, reflet en partie de l'expérience acquise, on observe des services de meilleure qualité dans les garderies dirigées par une personne de 40 ans ou plus ou bénéficiant d'un salaire annuel plus élevé (tableau 7.20).

Tableau 7.20
Caractéristiques de la gestionnaire associées à la qualité d'ensemble¹, enfants de 18 mois à 5 ans en garderie, Québec, 2003

	Catégorie de l'indice de qualité	
	33 % inférieur	67 % supérieur
	%	
Sexe		
Femmes	30,7	69,3
Hommes	56,1	43,9
Groupe d'âge		
Moins de 40 ans	42,7	57,3
40 ans ou plus	26,6	73,4
Nombre d'années d'expérience comme gestionnaire dans la garderie actuelle		
Moins de 5 ans	48,5	51,5
5 ans ou plus	27,0	73,0
Nombre d'années d'expérience comme gestionnaire en service régi		
Moins de 5 ans	48,8	51,2
5 ans ou plus	28,9	71,1
Salaire annuel brut		
Moins de 35 000 \$	41,0	59,0
35 000 \$ ou plus	25,5	74,5
Degré de satisfaction face aux relations avec le personnel éducateur		
Très satisfaite	25,9	74,1
Satisfaite, insatisfaite ou très insatisfaite	45,8	54,2

1. $p < 0,05$; les intervalles de confiance des proportions présentées dans ce tableau sont fournis à l'annexe C.

Source : Institut de la statistique du Québec, *Grandir en qualité 2003*.

Enfin, fait intéressant à souligner, la qualité des services éducatifs offerts n'est pas étrangère à l'évaluation que fait la gestionnaire de sa relation avec le personnel éducateur de la garderie puisque environ les trois quarts (74 %) des enfants fréquentant une garderie où la gestionnaire est très satisfaite de sa relation avec le personnel éducateur reçoivent des services se situant dans les deux terciles supérieurs de l'échelle de qualité, alors que cette proportion est estimée à 54 % seulement lorsqu'un niveau de satisfaction moindre est rapporté.

Au chapitre des associations entre la qualité d'ensemble et les caractéristiques des établissements, soulignons d'abord qu'une évaluation plus favorable des services est faite dans les garderies qui ont reçu une ou des stagiaires en techniques d'éducation à l'enfance au cours des 12 mois précédant l'enquête. Ainsi, environ 72 % des enfants fréquentant ces garderies reçoivent des services dont la qualité est

relativement plus élevée alors que cette situation est le fait de près de 56 % des autres enfants (tableau 7.21).

La qualité d'ensemble des services éducatifs en garderie est aussi étroitement liée aux moyens de communication, autres que ceux utilisés quotidiennement entre l'éducatrice et les parents, auxquels les garderies ont recours pour informer les parents. Par exemple, on observe des services de qualité relativement plus élevée dans les garderies qui affichent ou remettent systématiquement aux parents divers types d'information susceptibles de les concerner comme la politique de santé, la politique de gestion de la liste d'attente ou les orientations pédagogiques privilégiées, ou encore, qui informent les parents de divers services auxquels ils peuvent avoir recours tels gardiennage, professionnels, objets à vendre ou à échanger, etc.³⁴ En proportion, les enfants d'âge préscolaire bénéficient également plus souvent de services de qualité supérieure dans les garderies qui disposent d'une politique écrite pour l'accueil des nouvelles familles (tableau 7.21).

Tableau 7.21

Caractéristiques de la garderie et du milieu environnant associées à la qualité d'ensemble¹, enfants de 18 mois à 5 ans en garderie, Québec, 2003

	Catégorie de l'indice de qualité	
	33 % inférieur	67 % supérieur
	%	
A) Caractéristiques de la garderie		
Présence d'au moins une stagiaire en techniques d'éducation à l'enfance (12 derniers mois)		
Oui	27,8	72,2
Non	44,0	56,0
Information concernant la politique de santé		
Remise systématiquement ou affichée	31,5	68,5
Remise sur demande ou non disponible	66,0	34,0
Information concernant la politique de gestion de la liste d'attente		
Remise systématiquement ou affichée	22,8	77,2
Remise sur demande ou non disponible	38,6	61,4
Information concernant les orientations pédagogiques privilégiées		
Remise systématiquement ou affichée	27,9	72,1
Remise sur demande ou non disponible	52,6	47,4
Politique d'accueil écrite pour les nouvelles familles		
Oui	26,0	74,0
Non	41,1	58,9
Offre de services aux parents		
Oui	26,3	73,7
Non	43,6	56,4
Part des produits d'autres sources sur l'ensemble des revenus		
Inférieure à la médiane	37,9	62,1
Égale ou supérieure à la médiane	17,7	82,3
Autres contributions parentales		
Oui	18,6	81,4
Non	36,7	63,3
Part des dépenses pour activités spéciales sur l'ensemble des dépenses en frais de garde et d'éducation et en frais généraux		
Moins de 1 %	40,1	59,9
1 % et plus	22,5	77,5
Part des frais reliés aux locaux sur l'ensemble des dépenses		
Moins de 10 %	21,7	78,3
10 % ou plus	38,1	61,9
B) Caractéristique du milieu environnant		
Garderie localisée sur l'île de Montréal		
Oui	41,5	58,5
Non	24,7	75,3

1. $p < 0,05$; les intervalles de confiance des proportions présentées dans ce tableau sont fournis à l'annexe C.

Sources : Institut de la statistique du Québec, *Grandir en qualité 2003*.
 MESSF, *Rapports financiers annuels des garderies 2002-2003*.
 Statistique Canada, *Recensement du Canada 2001*.
 Statistique Canada, *Fichiers des limites cartographiques 2003*.
 Statistique Canada, *Fichiers des codes postaux*, septembre 2002.

Fait à noter, bien que la relation observée soit non significative au seuil de 0,05, les services tendent à l'inverse à être de qualité moindre dans les garderies pour lesquelles a été organisé au moins un atelier ou une conférence pour les parents au cours des 12 mois précédant l'enquête ($p < 0,10$; données non présentées).

D'autres facteurs concernant l'environnement plus large de l'établissement se révèlent également associés à la qualité d'ensemble des services éducatifs offerts aux enfants d'âge préscolaire en garderie. Ainsi, en ce qui concerne la gestion financière, on note qu'une proportion significativement plus élevée d'enfants reçoivent des services de meilleure qualité lorsque les revenus totaux incluent une part relativement plus grande (c'est-à-dire égale ou supérieure à la médiane) de produits d'autres sources (ex. : dons, revenus d'intérêts ou de location) ou englobent d'autres contributions parentales³⁵ (tableau 7.21). Parallèlement, une tendance à la prestation de services de meilleure qualité est observée dans les garderies où les subventions gouvernementales comptent pour une moindre part des revenus totaux (moins de 85 %), de même que dans les établissements recevant des parents un montant excédant la contribution parentale réduite pour couvrir des services supplémentaires offerts régulièrement par le service de garde éducatifs ($p < 0,10$; données non présentées).

Au chapitre des postes de dépenses, un niveau de qualité relativement supérieur est observé lorsque les dépenses pour activités spéciales comptent pour 1 % ou plus des dépenses en frais de garde et d'éducation et en frais généraux, ainsi que dans les garderies consacrant une moins grande part de leurs dépenses totales (moins de 10 %) à des frais reliés aux locaux (tableau 7.21).

Soulignons enfin que 41 % des enfants des garderies situées sur l'île de Montréal reçoivent des services classés dans le tercile inférieur de l'échelle de qualité, alors que cette situation concerne seulement environ le quart des enfants (25 %) fréquentant des garderies situées ailleurs au Québec. La qualité des services éducatifs offerts tend aussi à être liée au taux d'activité observé dans le secteur où est située la garderie, les

services semblant afficher une moins bonne qualité d'ensemble lorsque le taux d'activité de la population de 15 ans et plus se situe entre 55 % et 69 %, plutôt que lorsqu'il est supérieur ou inférieur à cette fourchette ($p < 0,10$; données non présentées). Dans ce dernier cas, les petits effectifs imposent la prudence dans l'interprétation des résultats, et il faut souligner qu'un faible taux d'activité peut refléter la structure par âge plus vieille présente dans le secteur desservi plutôt qu'un moins grand dynamisme de la population en âge de travailler.

7.2.2.2 Facteurs associés à la qualité de la structuration des lieux

En ce qui concerne la qualité de la structuration des lieux fréquentés par les enfants des groupes d'âge préscolaire en garderie, le seuil délimitant les deux catégories de la mesure de qualité retenue ici est, rappelons-le, de 2,31 soit en deçà du seuil minimal défini en vertu des principes du programme éducatif (2,50) (tableau 7.18).

Caractéristiques du groupe et de l'éducatrice

D'après les données de l'enquête *Grandir en qualité 2003*, aucune caractéristique des groupes dans lesquels évoluent les enfants de 18 mois à 5 ans en garderie n'est associée de façon significative à la qualité de la structuration des lieux. En fait, une seule caractéristique du groupe, soit le type de groupe, tend à être associée à une meilleure structuration des lieux dans ce type de services, les enfants appartenant à des groupes fusionnés ou en rassemblement apparaissant privilégiés à cet égard ($p < 0,10$; données non présentées).

Comme indiqué au tableau 7.22, la qualité de la structuration des lieux est par contre associée à plusieurs caractéristiques de l'éducatrice. Ainsi, cette dimension est évaluée de façon plus favorable lorsque l'éducatrice a 30 ans ou plus, lorsqu'elle détient un diplôme d'études postsecondaires, lorsqu'elle est qualifiée selon la réglementation de même que lorsqu'elle détient au moins 5 ans d'expérience dans un service régi. Comme pour la qualité d'ensemble, le fait pour l'éducatrice de participer à des activités d'une

association professionnelle, à des activités de perfectionnement ou encore à des rencontres (régulières ou occasionnelles) avec le personnel éducateur s'avère également associé à un environnement de meilleure qualité à cet égard. Le salaire

horaire brut de l'éducatrice n'est pas non plus étranger à la qualité de la structuration des lieux que fréquentent les enfants d'âge préscolaire en garderie, une relation positive avec le niveau de qualité étant également observée dans ce cas.

Tableau 7.22

Caractéristiques de l'éducatrice associées à la qualité de la structuration des lieux¹, enfants de 18 mois à 5 ans en garderie, Québec, 2003

	Catégorie de l'indice de qualité	
	33 % inférieur	67 % supérieur
	%	
Groupe d'âge		
Moins de 30 ans	43,8	56,2
30 ans ou plus	25,7	74,3
Plus haut diplôme		
Diplôme de niveau primaire ou secondaire	47,9	52,1
Diplôme de niveau postsecondaire	27,7	72,3
Qualification²		
Oui	25,8	74,2
Non	42,9	57,1
Nombre d'années d'expérience comme éducatrice en service régi		
Moins de 5 ans	40,6	59,4
5 ans ou plus	24,3	75,7
Participation à une association professionnelle (12 derniers mois)		
Oui	15,7	84,3
Non	40,5	59,5
Participation à des activités de perfectionnement (12 derniers mois)		
Oui	24,3	75,7
Non	43,4	56,6
Participation à des rencontres d'équipe du personnel éducateur (12 derniers mois)		
Oui	28,0	72,0
Non	52,5	47,5
Salaire horaire		
Moins de 14,92 \$	37,7	62,3
14,92 \$ ou plus	16,7	83,3

1. $p < 0,05$; les intervalles de confiance des proportions présentées dans ce tableau sont fournis à l'annexe C.

2. Selon le *Règlement sur les garderies*.

Source : Institut de la statistique du Québec, *Grandir en qualité 2003*.

Caractéristiques de la gestionnaire, de la garderie et du milieu environnant

Contrairement à la qualité d'ensemble, rares sont les caractéristiques de la gestionnaire associées à la structuration des lieux en garderie. Toutes proportions gardées, un plus grand nombre d'enfants évoluent dans des lieux mieux structurés lorsque la garderie qu'ils

fréquentent est dirigée par une femme ou par une personne âgée de 40 ans ou plus. Tel est également le cas, lorsque cette personne exprime un niveau de satisfaction très élevé quant à ses relations avec le personnel éducateur (tableau 7.23).

Tableau 7.23

Caractéristiques de la gestionnaire associées à la qualité de la structuration des lieux¹, enfants de 18 mois à 5 ans en garderie, Québec, 2003

	Catégorie de l'indice de qualité	
	33 % inférieur	67 % supérieur
	%	
Sexe		
Femmes	30,9	69,1
Hommes	56,1	43,9
Groupe d'âge		
Moins de 40 ans	43,5	56,5
40 ans ou plus	28,2	71,8
Degré de satisfaction face aux relations avec le personnel éducateur		
Très satisfaite	24,9	75,1
Satisfaite, insatisfaite ou très insatisfaite	48,0	52,0

1. $p < 0,05$; les intervalles de confiance des proportions présentées dans ce tableau sont fournis à l'annexe C.

Source : Institut de la statistique du Québec, *Grandir en qualité 2003*.

Quelques caractéristiques structurelles ou décrivant l'organisation de la garderie interviennent également. Ainsi, on note que la qualité de la structuration des lieux est relativement plus élevée dans les garderies qui diffusent auprès des parents de l'information sur des services auxquels ils peuvent avoir recours (ex. : gardiennage, services professionnels, objets à vendre ou à échanger), de même que dans celles où existe un

comité de financement auquel peuvent participer ou non les parents (tableau 7.24). De même, les garderies ayant accueilli une ou plusieurs stagiaires en techniques d'éducation à l'enfance, au cours des 12 derniers mois, ont tendance à afficher une structuration des lieux relativement meilleure ($p < 0,10$; données non présentées).

Tableau 7.24

Caractéristiques de la garderie associées à la qualité de la structuration des lieux¹, enfants de 18 mois à 5 ans en garderie, Québec, 2003

	Catégorie de l'indice de qualité	
	33 % inférieur	67 % supérieur
	%	
Offre de services aux parents		
Oui	26,6	73,4
Non	43,5	56,5
Comité de financement		
Oui	21,8	78,2
Non	38,1	61,9
Autres contributions parentales		
Oui	17,3	82,7
Non	37,2	62,8
Part des frais reliés aux locaux sur l'ensemble des dépenses		
Moins de 10 %	21,6	78,4
10 % ou plus	38,2	61,8

1. $p < 0,05$; les intervalles de confiance des proportions présentées dans ce tableau sont fournis à l'annexe C.

Sources : Institut de la statistique du Québec, *Grandir en qualité 2003*.
MESSF, *Rapports financiers annuels des garderies 2002-2003*.

Les résultats portant sur la gestion financière indiquent par ailleurs que les lieux sont mieux structurés dans les garderies bénéficiant de contributions parentales autres que la contribution parentale réduite, en raison par exemple de l'utilisation d'heures de garde dépassant dix heures par jour, de même que dans celles où la part des dépenses totales consacrée aux locaux est moins élevée. Aucune relation n'a par contre été détectée entre la qualité de cette dimension des services de garde éducatifs et les caractéristiques du milieu environnant.

7.2.2.3 Facteurs associés à la qualité de la structuration et de la variation des types d'activités

Caractéristiques du groupe et de l'éducatrice

À la lumière des données de l'enquête, la structuration et la variation des types d'activités offertes aux enfants

Tableau 7.25

Caractéristiques de l'éducatrice associées à la qualité de la structuration et de la variation des types d'activités¹, enfants de 18 mois à 5 ans en garderie, Québec, 2003

	Catégorie de l'indice de qualité	
	33 % inférieur	67 % supérieur
	%	
Plus haut diplôme		
Diplôme de niveau primaire ou secondaire	43,4	56,6
Diplôme de niveau postsecondaire	26,5	73,5
Qualification²		
Oui	24,0	76,0
Non	41,6	58,4

1. $p < 0,05$; les intervalles de confiance des proportions présentées dans ce tableau sont fournis à l'annexe C.

2. Selon le *Règlement sur les garderies*.

Source : Institut de la statistique du Québec, *Grandir en qualité 2003*.

Caractéristiques de la gestionnaire, de la garderie et du milieu environnant

Parmi les caractéristiques des gestionnaires, seul le salaire annuel brut s'avère associé au niveau de qualité des services offerts aux enfants à cet égard, cette dimension étant évaluée de façon plus favorable lorsque la gestionnaire bénéficie d'un salaire annuel relativement plus élevé (35 000 \$ ou plus) (tableau 7.26).

en garderie s'avèrent associées à relativement peu de variables. On note d'ailleurs qu'aucune caractéristique du groupe auquel appartient l'enfant ne ressort comme étant liée à la qualité mesurée pour cette dimension.

Néanmoins, comme pour la structuration des lieux, la formation des éducatrices entre en jeu, cette dimension des services étant plus susceptible d'être considérée de meilleure qualité lorsque l'éducatrice possède un diplôme d'études postsecondaires, tous domaines d'études confondus, ou lorsqu'elle est qualifiée selon la réglementation (tableau 7.25). Parallèlement, on note que la structuration et la variation des types d'activités tendent à être évaluées plus favorablement, lorsque l'éducatrice a participé à des activités d'une association professionnelle ou d'un regroupement de services de garde éducatifs dans les 12 mois précédant l'enquête ($p < 0,10$; données non présentées).

Lorsqu'on examine les variables décrivant plus globalement l'organisation de l'établissement, nombreuses sont celles qui ressortent comme y étant liées. En effet, on observe un niveau de qualité plus élevé à ce chapitre dans les garderies où des congés sociaux sont payés au personnel éducateur qui y travaille à plein temps. De plus, ainsi qu'observé précédemment, les garderies qui affichent ou remettent systématiquement aux parents divers types d'information susceptibles de les concerner, comme la politique de santé ou les orientations pédagogiques privilégiées, font meilleure figure.

Tableau 7.26

Caractéristiques de la gestionnaire, de la garderie et du milieu environnant associées à la qualité de la structuration et de la variation des types d'activités¹, enfants de 18 mois à 5 ans en garderie, Québec, 2003

	Catégorie de l'indice de qualité	
	33 % inférieur	67 % supérieur
	%	
A) Caractéristique de la gestionnaire		
Salaire annuel brut		
Moins de 35 000 \$	38,5	61,5
35 000 \$ ou plus	24,3	75,7
B) Caractéristiques de la garderie		
Congés sociaux payés aux éducatrices		
Oui	21,5	78,5
Non	40,9	59,1
Information concernant la politique de santé		
Remise systématiquement ou affichée	29,3	70,7
Remise sur demande ou non disponible	66,0	34,0
Information concernant les orientations pédagogiques privilégiées		
Remise systématiquement ou affichée	25,9	74,1
Remise sur demande ou non disponible	53,2	46,8
Supplément à la contribution parentale réduite		
Oui	18,4	81,6
Non	38,6	61,4
Autres contributions parentales		
Oui	15,8	84,2
Non	35,6	64,4
Part des dépenses en matériel éducatif sur l'ensemble des dépenses en frais de garde et d'éducation et en frais généraux		
Moins de 1 %	52,5	47,5
1 % ou plus	25,7	74,3
Part de la masse salariale du personnel éducateur sur l'ensemble de la masse salariale		
Moins de 75 %	23,2	76,8
75 % ou plus	37,3	62,7
C) Caractéristique du milieu environnant		
Garderie localisée sur l'île de Montréal		
Oui	39,5	60,5
Non	23,7	76,3

1. $p < 0,05$; les intervalles de confiance des proportions présentées dans ce tableau sont fournis à l'annexe C.

Sources : Institut de la statistique du Québec, *Grandir en qualité 2003*.

MESSF, *Rapports financiers annuels des garderies 2002-2003*.

Statistique Canada, *Recensement du Canada 2001*.

Statistique Canada, *Fichiers des limites cartographiques 2003*.

Statistique Canada, *Fichiers des codes postaux, septembre 2002*.

En ce qui concerne la gestion financière, on note une meilleure structuration et variation des types d'activités dans les garderies recevant de la part des parents un supplément à la contribution parentale réduite pour couvrir des services supplémentaires offerts régulièrement par le service ou, comme relevé

précédemment, d'autres contributions découlant notamment d'heures d'utilisation excédant dix heures par jour ou la plage horaire de 6 h 30 à 18 h30 (tableau 7.26). En outre, cette dimension des services offerts aux enfants d'âge préscolaire en garderie tend à être évaluée de façon plus favorable, lorsque les revenus

totaux sont constitués en plus grande part (égale ou supérieure à la médiane) des produits d'autres sources tels dons, revenus d'intérêts ou de location ($p < 0,10$; données non présentées).

Au chapitre des dépenses, on note au tableau 7.26 que les garderies qui consacrent une plus grande part (1 % ou plus) de leurs dépenses en frais de garde et d'éducation et en frais généraux au matériel éducatif font également meilleure figure. En ce qui concerne plus spécifiquement la répartition de la masse salariale, les données de l'enquête révèlent que proportionnellement plus d'enfants fréquentent un établissement offrant de meilleurs services éducatifs pour cette dimension lorsque la part de la masse salariale du personnel éducateur (qualifié ou non) accapare une proportion moindre de la masse salariale totale.

Soulignons enfin que toutes proportions gardées, les enfants fréquentant une garderie située sur l'île de Montréal sont plus nombreux à être concernés par des services de moindre qualité à cet égard, c'est-à-dire se situant en deçà du score de 2,50 jugé satisfaisant en vertu des principes du programme éducatif (tableau 7.26). De même, la structuration et la variation des types d'activités tendent à être évaluées moins favorablement dans les garderies situées dans un

secteur où au moins le quart des résidants sont nés hors Québec, cette situation étant presque exclusivement l'apanage des garderies localisées sur l'île de Montréal ($p < 0,10$; données non présentées).

7.2.2.4 Facteurs associés à la qualité de l'interaction de l'éducatrice avec les enfants

Caractéristiques du groupe et de l'éducatrice

À la lumière des données de l'enquête *Grandir en qualité 2003*, aucune caractéristique du groupe d'enfants ne ressort comme étant associée à la qualité de l'interaction éducatrice-enfants selon la mesure retenue ici. Cette dimension, au cœur de l'expérience vécue par les enfants, est cependant étroitement liée à certaines caractéristiques des personnes directement impliquées : les éducatrices avec lesquelles les enfants interagissent tout au long de la journée. D'abord, on observe que la participation de l'éducatrice à des rencontres d'équipe du personnel éducateur, peu importe la fréquence, est liée à une meilleure interaction éducatrice-enfants (tableau 7.27). Les données de l'enquête suggèrent également que la participation des éducatrices à des activités d'une association professionnelle ou d'un regroupement de services de garde éducatifs pourrait aussi entrer en jeu ($p < 0,10$; données non présentées).

Tableau 7.27

Caractéristiques de l'éducatrice associées à la qualité de l'interaction de l'éducatrice avec les enfants¹, enfants de 18 mois à 5 ans en garderie, Québec, 2003

	Catégorie de l'indice de qualité	
	33 % inférieur	67 % supérieur
	%	
Participation à des rencontres d'équipe du personnel éducateur (12 derniers mois)		
Oui	28,1	71,9
Non	52,5	47,5
Degré de satisfaction face au travail		
Très satisfaite	22,7	77,3
Satisfaite, insatisfaite ou très insatisfaite	42,6	57,4
Score global des sentiments face au travail		
9 à 31 (plutôt négatifs)	52,2	47,8
32 ou plus (plutôt positifs)	27,7	72,3

1. $p < 0,05$; les intervalles de confiance des proportions présentées dans ce tableau sont fournis à l'annexe C.

Source : Institut de la statistique du Québec, *Grandir en qualité 2003*.

L'évaluation que fait l'éducatrice de son travail auprès des enfants (degré de satisfaction ou sentiments généraux face à sa situation professionnelle³⁶) ressort également comme étant liée au niveau de qualité observé à cet égard, des sentiments plus favorables face au travail allant de pair avec une interaction éducatrice-enfants de meilleure qualité (tableau 7.27).

Caractéristiques de la gestionnaire, de la garderie et du milieu environnant

Comme pour la qualité d'ensemble et pour celle de la structuration des lieux, la qualité de l'interaction

éducatrice-enfants est associée au sexe du gestionnaire, une évaluation plus favorable étant observée dans les garderies où le gestionnaire est une femme (tableau 7.28). D'autres caractéristiques de la gestionnaire relevées précédemment, pour l'une ou l'autre dimension, y sont aussi associées de façon positive. Tel est le cas de l'âge de la gestionnaire, du nombre d'années d'expérience acquise dans le milieu actuel ou dans un service régi ou du salaire annuel brut, soit autant de variables étroitement liées entre elles. On observe également une association positive entre la qualité de l'interaction éducatrice-enfants et l'évaluation que fait la gestionnaire de sa relation avec le personnel éducateur.

Tableau 7.28

Caractéristiques de la gestionnaire associées à la qualité de l'interaction de l'éducatrice avec les enfants¹, enfants de 18 mois à 5 ans en garderie, Québec, 2003

	Catégorie de l'indice de qualité	
	33 % inférieur	67 % supérieur
	%	
Sexe		
Femmes	30,9	69,1
Hommes	56,1	43,9
Groupe d'âge		
Moins de 40 ans	44,4	55,6
40 ans et plus	25,9	74,1
Nombre d'années d'expérience comme gestionnaire dans la garderie actuelle		
Moins de 5 ans	51,3	48,7
5 ans ou plus	26,1	73,9
Nombre d'années d'expérience comme gestionnaire en service régi		
Moins de 5 ans	48,8	51,2
5 ans ou plus	29,1	70,9
Salaire annuel brut		
Moins de 35 000 \$	42,7	57,3
35 000 \$ ou plus	24,0	76,0
Degré de satisfaction face aux relations avec le personnel éducateur		
Très satisfaite	25,3	74,7
Satisfaite, insatisfaite ou très insatisfaite	47,4	52,6

1. $p < 0,05$; les intervalles de confiance des proportions présentées dans ce tableau sont fournis à l'annexe C.

Source : Institut de la statistique du Québec, *Grandir en qualité 2003*.

Au regard des caractéristiques organisationnelles, une meilleure interaction éducatrice-enfants est observée dans les garderies disposant d'une politique écrite pour l'accueil des nouvelles familles, de même que dans celles n'ayant pas organisé d'ateliers ou de conférences pour les parents au cours des 12 mois précédant l'enquête ou qui permettent aux parents de prendre part à un comité de financement (tableau 7.29). L'interaction entre les éducatrices et les enfants semble aussi plus favorable dans les garderies qui informent

les parents de diverses offres de services pouvant les intéresser ($p < 0,10$; données non présentées).

Au chapitre des conditions de travail, soulignons que les enfants fréquentant une garderie où des congés sociaux sont offerts au personnel éducateur tendent à être proportionnellement plus nombreux à vivre une relation plus favorable avec leur éducatrice ($p < 0,10$; données non présentées).

Tableau 7.29

Caractéristiques de la garderie et du milieu environnant associées à la qualité de l'interaction de l'éducatrice avec les enfants¹, enfants de 18 mois à 5 ans en garderie, Québec, 2003

	Catégorie de l'indice de qualité	
	33 % inférieur	67 % supérieur
	%	
A) Caractéristiques de la garderie		
Politique d'accueil écrite pour les nouvelles familles		
Oui	22,3	77,7
Non	45,7	54,3
Ateliers ou conférences pour les parents (12 derniers mois)		
Oui	42,1	57,9
Non	19,8	80,2
Comité de financement		
Oui	21,7	78,3
Non	38,2	61,8
Part des produits d'autres sources sur l'ensemble des revenus		
Inférieure à la médiane	39,8	60,2
Égale ou supérieure à la médiane	13,2	86,8
Autres contributions parentales		
Oui	18,8	81,2
Non	36,8	63,2
Part des dépenses pour activités spéciales sur l'ensemble des dépenses en frais de garde et d'éducation et en frais généraux		
Moins de 1 %	39,1	60,9
1 % ou plus	24,1	75,9
Part des frais liés aux locaux sur l'ensemble des dépenses		
Moins de 10 %	21,0	79,0
10 % ou plus	38,7	61,3
B) Caractéristique du milieu environnant		
Garderie localisée sur l'île de Montréal		
Oui	40,9	59,1
Non	25,6	74,4

1. $p < 0,05$; les intervalles de confiance des proportions présentées dans ce tableau sont fournis à l'annexe C.

Sources : Institut de la statistique du Québec, *Grandir en qualité 2003*.
 MESSF, *Rapports financiers annuels des garderies 2002-2003*.
 Statistique Canada, *Recensement du Canada 2001*.
 Statistique Canada, *Fichiers des limites cartographiques 2003*.
 Statistique Canada, *Fichiers des codes postaux*, septembre 2002.

Quelques aspects relatifs à la gestion financière de la garderie interviennent également, directement ou non. Ainsi, conformément aux résultats observés précédemment, cette dimension de l'expérience vécue par les enfants fait l'objet d'une évaluation plus favorable dans les garderies où la part des produits d'autres sources (ex. : dons, revenus d'intérêts ou de location) par rapport aux revenus totaux est plus élevée (égale ou supérieure à la médiane), de même que dans celles disposant d'autres contributions parentales comme source de revenu (tableau 7.29). De façon complémentaire, on observe que la relation entre l'éducatrice et les enfants dont elle a la charge tend à obtenir une évaluation plus favorable dans les garderies où la part des subventions gouvernementales par rapport aux revenus totaux est relativement moins élevée (moins de 85 %) ($p < 0,10$; données non présentées).

Au chapitre des dépenses, les garderies allouant aux activités spéciales au moins 1 % de leurs dépenses en frais de garde et d'éducation et en frais généraux, de même que celles consacrant une part plus faible de

leurs dépenses totales à des frais reliés aux locaux présentent aussi un bilan plus positif à cet égard. Enfin, de nouveau, on constate que les garderies situées sur l'île de Montréal font généralement moins bonne figure à ce chapitre.

7.2.2.5 Facteurs associés à la qualité de l'interaction de l'éducatrice avec les parents

Caractéristiques du groupe et de l'éducatrice

Les données de l'enquête *Grandir en qualité 2003* indiquent que la relation entre l'éducatrice et les parents est de meilleure qualité lorsque l'enfant appartient à un groupe moins nombreux, soit moins de 8 enfants, plutôt qu'à un plus grand groupe (tableau 7.30). Parallèlement, on note que la qualité sur ce plan tend à être supérieure lorsque le nombre d'enfants par éducatrice est inférieur à la limite maximale permise pour cette classe d'âge ($p < 0,10$; données non présentées).

Tableau 7.30

Caractéristiques du groupe et de l'éducatrice associées à la qualité de l'interaction de l'éducatrice avec les parents¹, enfants de 18 mois à 5 ans en garderie, Québec, 2003

	Catégorie de l'indice de qualité	
	33 % inférieur	67 % supérieur
	%	
A) Caractéristique du groupe		
Taille du groupe		
Moins de 8 enfants	20,9	79,1
8 enfants ou plus	36,4	63,6
B) Caractéristiques de l'éducatrice		
Participation à une association professionnelle (12 derniers mois)		
Oui	12,8	87,2
Non	37,6	62,4
Degré de satisfaction face à la relation avec les parents		
Très satisfaite	23,5	76,5
Satisfaite, insatisfaite ou très insatisfaite	37,9	62,1

1. $p < 0,05$; les intervalles de confiance des proportions présentées dans ce tableau sont fournis à l'annexe C.

Source : Institut de la statistique du Québec, *Grandir en qualité 2003*.

Par contre, peu de caractéristiques propres aux éducatrices elles-mêmes s'avèrent associées à la qualité de la relation qu'elles entretiennent avec les parents. Notons toutefois que cette dimension fait l'objet d'une meilleure évaluation lorsque l'éducatrice a participé à des activités d'une association professionnelle ou d'un regroupement de services de garde éducatifs dans l'année précédant l'enquête, et lorsqu'elle se déclare très satisfaite de ses relations avec les parents (tableau 7.30). Des tendances se dégagent par ailleurs quant à un lien éventuel entre le fait d'être qualifiée, ou encore, d'avoir participé au cours de la dernière année à des activités de perfectionnement, et une meilleure interaction entre l'éducatrice et les parents ($p < 0,10$; données non présentées).

Caractéristiques de la gestionnaire, de la garderie et du milieu environnant

Peu de caractéristiques décrivant le profil des gestionnaires se révèlent associées de façon significative à l'interaction entre l'éducatrice et les parents des enfants sous sa responsabilité. La participation à des activités de perfectionnement pourrait toutefois intervenir, puisque les éducatrices des enfants fréquentant des garderies où la gestionnaire a suivi un plus grand nombre d'heures de perfectionnement entretiennent de meilleures relations avec les parents (tableau 7.31).

Dans l'ensemble, cette dimension des services paraît bien davantage liée aux caractéristiques de l'établissement, en particulier son ouverture au milieu et son mode de gestion, de même qu'au profil sociodémographique de la population du secteur desservi.

Par exemple, comme c'est le cas pour d'autres dimensions, la relation entre l'éducatrice et les parents est plus favorable dans les garderies qui remettent systématiquement aux parents ou qui affichent divers types d'information les concernant (politique d'absence pour maladie, politique de gestion de la liste d'attente ou orientations pédagogiques privilégiées)³⁷. Cette dimension fait également l'objet d'une meilleure évaluation dans les établissements qui informent les parents de divers services auxquels ils peuvent avoir recours (ex. : gardiennage, professionnels, objets à vendre ou à échanger, etc.). Bien que la relation observée soit non significative au seuil de 0,05, la relation éducatrice-parents tend aussi à faire l'objet d'une meilleure évaluation dans les garderies diffusant la publicité des organismes communautaires, parapublics ou publics ($p < 0,10$; données non présentées). Notons que, comme pour la dimension précédente, la qualité de l'interaction éducatrice-parents est cependant moindre dans les établissements qui organisent des ateliers ou des conférences à l'intention de ces derniers (tableau 7.31).

En ce qui a trait à la gestion financière, les données indiquent une meilleure qualité dans les garderies consacrant une plus grande part de leurs dépenses totales à des frais généraux (frais d'opération, frais d'administration, amortissements, masse salariale du personnel autre que le personnel éducateur), ainsi quedans les établissements où la masse salariale du personnel éducateur compte pour une plus faible part de la masse salariale totale. C'est également le cas des garderies allouant une plus grande part (au moins 1 %) de leurs dépenses en frais de garde et d'éducation et en frais généraux à des activités spéciales (tableau 7.31).

Tableau 7.31

Caractéristiques de la gestionnaire et de la garderie associées à la qualité de l'interaction de l'éducatrice avec les parents¹, enfants de 18 mois à 5 ans en garderie, Québec, 2003

	Catégorie de l'indice de qualité	
	33 % inférieur	67 % supérieur
	%	
A) Caractéristique de la gestionnaire		
Nombre d'heures de perfectionnement (12 derniers mois)		
25 heures ou moins	33,2	66,8
Plus de 25 heures	16,2	83,8
B) Caractéristiques de la garderie		
Information concernant la politique d'absence pour maladie		
Remise systématiquement ou affichée	25,9	74,1
Remise sur demande ou non disponible	58,5	41,5
Information concernant la gestion de la liste d'attente		
Remise systématiquement ou affichée	18,6	81,4
Remise sur demande ou non disponible	35,6	64,4
Information concernant les orientations pédagogiques privilégiées		
Remise systématiquement ou affichée	25,9	74,1
Remise sur demande ou non disponible	46,4	53,6
Offre de services aux parents		
Oui	21,3	78,7
Non	42,9	57,1
Ateliers ou conférences pour les parents (12 derniers mois)		
Oui	36,4	63,6
Non	19,8	80,2
Part des frais généraux sur l'ensemble des dépenses		
Moins de 25 %	39,0	61,0
25 % ou plus	20,2	79,8
Part des dépenses pour activités spéciales sur l'ensemble des dépenses en frais de garde et d'éducation et en frais généraux		
Moins de 1 %	37,6	62,4
1 % ou plus	18,4	81,6
Part de la masse salariale du personnel éducateur sur l'ensemble de la masse salariale		
Moins de 75 %	19,3	80,7
75 % ou plus	37,4	62,6

1. $p < 0,05$; les intervalles de confiance des proportions présentées dans ce tableau sont fournis à l'annexe C.

Sources : Institut de la statistique du Québec, *Grandir en qualité 2003*.

MESSF, *Rapports financiers annuels des garderies 2002-2003*.

Les données relatives au secteur desservi, présentées au tableau 7.32, révèlent pour leur part que la qualité de l'interaction éducatrice-parents n'est pas étrangère à la localisation de la garderie et, plus précisément, aux caractéristiques socioéconomiques ou socioculturelles de la population résidant dans le secteur où elle est située. En effet, à l'instar de ce qui a été observé précédemment, l'évaluation de cette facette de l'expérience en milieu de garde éducatif est moins favorable dans les garderies situées sur l'île de Montréal. Tel est également le cas lorsque l'établis-

sement dessert un secteur où au moins le quart de la population est née à l'extérieur du Québec, une situation quasi exclusive aux garderies situées sur l'île de Montréal. Plus précisément sur le plan socioéconomique, on note que les garderies situées dans un secteur comptant au moins 25 % d'unités familiales à faible revenu ou dans un secteur où le taux d'activité est inférieur à 70 % font moins bonne figure. Rappelons toutefois qu'on ne peut déterminer de liens de causalité entre ces caractéristiques et le niveau de qualité observé.

Tableau 7.32

Caractéristiques du milieu environnant associées à la qualité de l'interaction de l'éducatrice avec les parents¹, enfants de 18 mois à 5 ans en garderie, Québec, 2003

	Catégorie de l'indice de qualité	
	33 % inférieur	67 % supérieur
	%	
Garderie localisée sur l'île de Montréal		
Oui	42,9	57,1
Non	16,7	83,3
Proportion de la population née hors Québec		
Moins de 25 %	20,7	79,3
25 % ou plus	48,8	51,2
Taux d'activité (population de 15 ans et plus)		
Moins de 70 %	37,8	62,2
70 % ou plus	16,9	83,1
Proportion des unités familiales à faible revenu (2000)		
Moins de 25 %	23,5	76,5
25 % ou plus	44,0	56,0

1. $p < 0,05$; les intervalles de confiance des proportions présentées dans ce tableau sont fournis à l'annexe C.

Sources : Institut de la statistique du Québec, *Grandir en qualité 2003*.
 Statistique Canada, *Recensement du Canada 2001*.
 Statistique Canada, *Fichiers des limites cartographiques 2003*.
 Statistique Canada, *Fichiers des codes postaux*, septembre 2002.

7.2.2.6 Analyse multivariée des facteurs associés à la qualité d'ensemble

Parmi les diverses caractéristiques de l'environnement éducatif mises en relief dans la section précédente, il est difficile de déterminer lesquelles s'avèrent les plus fortement associées à la qualité des services éducatifs que reçoivent les enfants d'âge préscolaire en garderie. Pour ce faire, on a recours ici à une méthode d'analyse permettant la prise en compte simultanée de plusieurs variables, soit la régression logistique. L'analyse menée ici porte uniquement sur la qualité d'ensemble, de sorte que d'autres analyses seront requises afin de cerner les facteurs intervenant plus précisément, au regard de

l'une ou l'autre dimension du vécu des enfants, dans ce type de services.

Plus précisément, on cherche ici à établir les facteurs les plus fortement associés à la fréquentation par les enfants de 18 mois à 5 ans de meilleurs services de garde éducatifs, selon la mesure relative retenue (scores de qualité entre 2,42 et 3,34; tableau 7.18). Toutes les variables significatives au seuil de 0,05, présentées aux tableaux 7.19 à 7.21, ont été prises en compte. À celles-ci s'ajoutent les variables associées au niveau de qualité d'ensemble au seuil de 0,10³⁸. Comme les variables relatives à la gestion budgétaire

des établissements ne sont disponibles que pour les garderies conventionnées, deux modèles ont été construits, l'un pour l'ensemble des garderies et l'autre pour les garderies conventionnées seulement. Seules les variables significatives au seuil de 0,05, une fois les autres caractéristiques prises en compte sont présentées aux tableaux 7.33 et 7.34.

Pour chacune des variables retenues dans l'analyse, une des catégories sert de groupe de référence dans le modèle, et les rapports de cotes rattachés aux autres catégories mesurent leurs effets respectifs par rapport à la catégorie de référence. Un rapport inférieur à 1 signifie que les enfants sont moins susceptibles de recevoir des services éducatifs dont la qualité d'ensemble est relativement plus élevée, telle que définie (scores de 2,42 à 3,34) par rapport à la catégorie de référence, tandis qu'une valeur supérieure à 1 indique qu'ils le sont davantage³⁹.

Le premier modèle présenté au tableau 7.33, excluant la prise en compte des données budgétaires, indique que les enfants sont plus susceptibles de bénéficier de services de garde éducatifs du niveau de qualité défini, lorsque l'éducatrice attitrée a participé à des activités de perfectionnement dans l'année précédant l'enquête. Il s'agit là cependant de la seule variable concernant directement l'éducatrice pour laquelle une association nette est observée avec le niveau de qualité d'ensemble, dans les garderies accueillant des enfants d'âge préscolaire⁴⁰. Au-delà de cette caractéristique, ce sont plutôt des variables reflétant le climat organisationnel qui entrent en jeu, soit le fait pour la gestionnaire de se déclarer très satisfaite de ses relations avec le personnel éducateur, l'accueil par l'établissement d'au moins une stagiaire en techniques d'éducation à l'enfance dans l'année précédant l'enquête ainsi que l'existence d'une politique écrite pour l'accueil des nouvelles familles.

Tableau 7.33

Principales caractéristiques¹ associées à une meilleure qualité d'ensemble des services de garde éducatifs (scores de 2,42 à 3,34), enfants de 18 mois à 5 ans en garderie, Québec, 2003

	Modèle	
	Rapport de cotes	Intervalle de confiance (95 %)
Participation de l'éducatrice à des activités de perfectionnement (12 derniers mois)		
<i>Oui</i>	2,55	(1,27 – 5,13) ^{††}
<i>Non</i>	1,00	...
Degré de satisfaction de la gestionnaire quant à ses relations avec le personnel éducateur		
<i>Très satisfaite</i>	2,72	(1,34 – 5,51) ^{††}
<i>Satisfaite, insatisfaite ou très insatisfaite</i>	1,00	...
Présence d'au moins une stagiaire en techniques d'éducation à l'enfance (12 derniers mois)		
<i>Oui</i>	2,61	(1,23 – 5,53) [†]
<i>Non</i>	1,00	...
Politique d'accueil écrite pour les nouvelles familles		
<i>Oui</i>	2,67	(1,29 – 5,54) ^{††}
<i>Non</i>	1,00	...

1. La catégorie de référence est inscrite en italique. Sont ici exclues les variables relatives à la gestion financière lesquelles sont disponibles pour les garderies conventionnées seulement.

† : $p < 0,05$; †† : $p < 0,01$.

Source : Institut de la statistique du Québec, *Grandir en qualité* 2003.

Lorsqu'on restreint l'analyse aux garderies conventionnées et lorsqu'on tient compte des données budgétaires disponibles pour celles-ci, on observe que toutes les variables déjà mentionnées continuent d'être associées de façon nette au niveau de qualité des services offerts. Qui plus est, à caractéristiques égales, certaines modalités de gestion budgétaire des établissements interviennent. Ainsi, on observe que les garderies dont la part de revenus d'autres sources (ex. : dons, revenus d'intérêt etc.) est plus élevée présentent un portrait plus favorable. C'est également le cas des établissements consacrant une plus grande part de leurs dépenses en frais de garde et d'éducation et en frais généraux à des activités spéciales, telles que des sorties récréatives ou culturelles organisées de temps à autre par la garderie (tableau 7.34)⁴¹.

À l'exception des variables présentées aux tableaux 7.33 et 7.34, aucune autre des variables considérées qu'elles concernent l'éducatrice attirée (ex. : participation à des rencontres d'équipe du personnel éducateur, degré de satisfaction au travail), la gestionnaire (ex. : sexe, expérience, salaire), l'établissement (ex. : offres de services diffusées aux parents), sa gestion financière (ex. : suppléments à la contribution parentale réduite) ou encore sa localisation ne sont associée directement au niveau de qualité d'ensemble de ce type de services. Ce résultat indique que les associations observées précédemment entre celles-ci et le niveau de qualité d'ensemble sont plus faibles ou en grande partie médiatisées par d'autres variables.

Tableau 7.34

Principales caractéristiques¹ associées à une meilleure qualité d'ensemble des services de garde éducatifs (scores de 2,42 à 3,34), enfants de 18 mois à 5 ans en garderie conventionnée², Québec, 2003

	Modèle	
	Rapport de cotes	Intervalle de confiance (95 %)
Participation de l'éducatrice à des activités de perfectionnement (12 derniers mois)		
Oui	2,36	(1,10 – 5,06) [†]
<i>Non</i>	1,00	...
Degré de satisfaction de la gestionnaire quant à ses relations avec le personnel éducateur		
Très satisfaite	3,24	(1,51 – 6,94) ^{††}
<i>Satisfaite, insatisfaite ou très insatisfaite</i>	1,00	...
Présence d'au moins un stagiaire en techniques d'éducation à l'enfance (12 derniers mois)		
Oui	3,46	(1,45 – 8,27) ^{††}
<i>Non</i>	1,00	...
Politique d'accueil écrite pour les nouvelles familles		
Oui	3,16	(1,43 – 7,00) ^{††}
<i>Non</i>	1,00	...
Part des produits d'autres sources sur l'ensemble des revenus		
Inférieure à la médiane	0,24	(0,08 – 0,69) ^{††}
<i>Égale ou supérieure à la médiane</i>	1,00	...
Part des dépenses pour activités spéciales sur l'ensemble des dépenses en frais de garde et d'éducation et en frais généraux		
Moins de 1 %	0,32	(0,14 – 0,74) ^{††}
<i>1 % ou plus</i>	1,00	...

1. La catégorie de référence est inscrite en italique.

2. Exclut les quelques garderies non conventionnées ayant participé à l'enquête (n = 6) pour lesquelles les données des *Rapports financiers* ne sont pas disponibles.

† : p < 0,05; †† : p < 0,01.

Sources : Institut de la statistique du Québec, *Grandir en qualité 2003*.
MESSF, *Rapports financiers annuels des garderies 2002-2003*.

À cet égard, soulignons l'absence de relation nette entre le niveau de qualité d'ensemble et l'endroit où l'établissement est situé, une fois considérées les autres variables, la localisation étant, rappelons-le, une variable ressortant comme étant liée à la plupart des dimensions de la qualité éducative examinées. Cela indique que le moindre niveau de qualité d'ensemble relevé dans les analyses bivariées, pour les établissements situés sur l'île de Montréal, tient moins à leur localisation comme telle qu'au fait que ces établissements présentent plus souvent certaines caractéristiques liées négativement à la qualité d'ensemble.

7.2.3 La synthèse des résultats sur l'analyse des facteurs associés

L'examen des diverses caractéristiques de l'environnement des enfants en garderie âgés de 18 mois à 5 ans a permis de déterminer de nombreux facteurs associés à la qualité de l'expérience vécue par ces derniers, tant à partir de la mesure de qualité d'ensemble que des quatre dimensions la composant. De cette longue liste de facteurs, nous dégagons ici les principaux en les regroupant selon les deux grandes catégories de variables utilisées jusqu'à présent : les caractéristiques du groupe et de l'éducatrice, d'une part, et celles de la gestionnaire, de la garderie elle-même, incluant les caractéristiques du secteur qu'elle dessert, d'autre part. La mise en relation des principaux résultats avec les études menées sur le sujet est présentée en conclusion.

On rappelle que les résultats ont été établis à partir d'une mesure relative du niveau de qualité des services offerts aux enfants d'âge préscolaire en garderie, et ce, tant pour les analyses bivariées que pour l'analyse multivariée réalisée pour la qualité d'ensemble (tableau 7.18).

7.2.3.1 Analyses bivariées

Caractéristiques du groupe et de l'éducatrice

Notons, en premier lieu, que les données de l'enquête ont permis de détecter peu d'associations entre le niveau de qualité des services éducatifs offerts aux enfants d'âge préscolaire en garderie et les

caractéristiques du groupe auquel ils appartiennent. On constate toutefois que l'interaction éducatrice-parents est de meilleure qualité dans les groupes dont la taille n'excède pas 7 enfants, et que les lieux tendent à être relativement mieux structurés lorsque les enfants évoluent en groupes fusionnés ou en rassemblement.

Au chapitre de la formation des éducatrices, les données de l'enquête *Grandir en qualité 2003* révèlent clairement un lien positif entre la qualité des services éducatifs offerts aux enfants d'âge préscolaire en garderie et le niveau de scolarité de celles-ci et, plus précisément, leur qualification. En effet, l'analyse indique que la qualité des services relatifs à la structuration des lieux et à la structuration et la variation des types d'activités est meilleure lorsque l'éducatrice possède un diplôme d'études postsecondaires, tous domaines d'études confondus, ou est qualifiée selon la réglementation. De façon complémentaire, des résultats similaires, sous forme de tendance, ont également été mis en évidence entre le niveau de scolarité et la qualité d'ensemble, d'une part, et entre le fait d'être qualifiée et la relation éducatrice-parents, d'autre part. Ces résultats méritent d'être soulignés car des proportions relativement élevées d'éducatrices, dans ce type de services, ne détiennent pas de diplôme d'études postsecondaires ou ne sont pas qualifiées selon la réglementation (27 % et 43 %, respectivement).

Les données indiquent, par ailleurs, que la participation des éducatrices à des activités professionnelles, impliquant le partage ou encore la mise à jour des connaissances, est associée à l'atteinte d'un niveau de qualité plus élevé. Des résultats plus probants sont observés pour la participation à des activités d'une association professionnelle ou d'un regroupement de services de garde éducatifs qui s'avère associée ou tend à être liée tant à la qualité d'ensemble qu'aux quatre dimensions la composant. De façon complémentaire, on note que la participation des éducatrices à des rencontres d'équipe du personnel éducateur ou encore la participation à des activités de perfectionnement, dans l'année précédant l'enquête sont associées de façon positive tant à la qualité d'ensemble qu'à celle relative à la structuration des lieux, la première caractéristique se révélant aussi

associée de façon significative à l'interaction entre l'éducatrice et les enfants, tandis que la seconde tend à être liée positivement à la relation qu'elle entretient avec les parents.

De façon générale, les résultats indiquent que la formation (y inclus la formation continue) et la qualification des éducatrices entrent davantage en jeu en ce qui a trait à la qualité de la structuration des lieux; toutes les caractéristiques mentionnées s'y avèrent associées de façon significative, qu'il s'agisse de leur niveau de scolarité, de leur qualification, de leur participation à des rencontres d'équipe du personnel éducateur, ou encore, à des activités de perfectionnement ou à celles d'associations professionnelles. Soulignons également que, contrairement aux autres dimensions, la qualité de la structuration des lieux est aussi associée positivement tant à l'âge de l'éducatrice, qu'aux années d'expérience acquises en service régi de même qu'à son salaire horaire, des facteurs généralement non seulement étroitement liés entre eux, mais aussi liés à la qualification de même qu'à la propension à participer à des activités de formation continue.

Toujours au chapitre des caractéristiques des éducatrices, les données ont mis en lumière un lien positif entre le niveau de satisfaction au travail et la qualité des interactions entre l'éducatrice et les enfants de même que la qualité d'ensemble. De façon plus spécifique, une évaluation plus favorable de l'interaction entre l'éducatrice et les parents est observée lorsque l'éducatrice rapporte être très satisfaite des relations qu'elle entretient avec eux.

Caractéristiques de la gestionnaire, de la garderie et du milieu environnant

L'enquête a permis de détecter d'abord plusieurs liens significatifs entre les caractéristiques des gestionnaires de garderie et la qualité, principalement sur le plan de l'interaction éducatrice-enfants et de la qualité d'ensemble. Parmi celles-ci, on note le nombre d'années d'expérience acquises dans la garderie actuelle ou en service régi ainsi que le sexe, l'âge et le salaire, certains de ces facteurs ressortant comme

étant associés aussi à la structuration des lieux ou à la structuration et à la variation des types d'activités.

Plus précisément, au regard du sexe, on a pu observer que les garderies dirigées par une femme étaient évaluées de façon plus favorable, tant sur le plan de la qualité d'ensemble qu'en ce qui a trait à la structuration des lieux et à l'interaction éducatrice-enfants. Comme pour tous les résultats issus des analyses bivariées, ces relations peuvent toutefois traduire le rôle d'autres caractéristiques, notamment le plus grand nombre d'années d'expérience des femmes gestionnaires dans le milieu actuel. Des études plus fouillées s'avèrent toutefois nécessaires pour mieux comprendre cette association.

Enfin, on a pu observer un lien positif entre le niveau de qualité éducative et la satisfaction des gestionnaires vis-à-vis de leurs relations avec le personnel éducateur, tant dans son ensemble que sur le plan de la structuration des lieux et de l'interaction éducatrice-enfants. On peut penser qu'un niveau plus élevé de satisfaction à cet égard est le reflet des collaborations fructueuses ou du climat organisationnel plus positif présents dans les milieux affichant un certain niveau de qualité.

Par ailleurs, fort nombreuses sont les associations détectées entre la qualité et les caractéristiques des garderies. Pour les besoins de la présente synthèse, on peut les regrouper en trois catégories, soit les variables qui traitent de l'ouverture du service (diffusion d'information, participation des parents à des comités, etc.), celles qui portent sur la gestion financière de l'établissement et celles qui caractérisent le milieu d'appartenance de la garderie.

En premier lieu, soulignons que le fait d'informer les parents quant aux principales politiques en cours dans la garderie, particulièrement en les affichant ou en remettant systématiquement aux parents des documents écrits, est associé à un niveau de qualité supérieur. C'est surtout au plan de la qualité d'ensemble et de l'interaction entre l'éducatrice et les parents que cette pratique de diffusion systématique d'information entre en jeu. Plus précisément, les données indiquent une qualité relativement plus élevée

quant à cette dernière dimension lorsque les parents ont accès, sans avoir à en faire la demande, à l'information concernant la politique de gestion de la liste d'attente ou à celle portant sur les absences pour maladie, de même qu'aux orientations pédagogiques privilégiées par l'établissement.

En parallèle, on observe que la qualité éducative est associée de façon positive à des variables qui reflètent l'ouverture et la transparence de la garderie dans ses contacts avec l'extérieur. Ainsi, on note un niveau de qualité supérieur à certains égards (qualité d'ensemble, structuration des lieux, interaction éducatrice-parents) dans les garderies qui informent les parents de divers services auxquels ils peuvent avoir recours, et dans celles qui disposent d'une politique écrite pour l'accueil des nouvelles familles (qualité d'ensemble et interaction éducatrice-enfants). Par contre, il faut souligner le niveau de qualité plus faible observé à certains égards (interaction éducatrice-enfants et éducatrice-parents), dans les établissements ayant organisé des ateliers ou des conférences à l'intention des parents, au cours de l'année précédant l'enquête, peut-être en réponse à certains problèmes. Enfin, on peut croire que l'accueil de stagiaires dans la garderie témoigne aussi d'une certaine ouverture. En plus de s'avérer associée positivement à la qualité d'ensemble, la présence au cours des 12 derniers mois d'au moins un stagiaire en techniques d'éducation à l'enfance tend à être liée à une meilleure structuration des lieux. On peut toutefois émettre l'hypothèse que les milieux où la qualité éducative est plus grande sont aussi ceux les plus souvent recherchés par les stagiaires.

En comparaison, soulignons que les conditions de travail offertes par l'établissement interviennent moins fréquemment dans le niveau de qualité des services offerts aux enfants d'âge préscolaire en garderie. En fait, seule l'existence de congés sociaux payés aux éducatrices s'avère associée positivement à la qualité de la structuration et de la variation des types d'activités ou tend à être liée à l'interaction éducatrice-enfants.

Au chapitre des données financières, il appert que, sauf pour l'interaction éducatrice-parents, la qualité éducative des services offerts aux enfants d'âge préscolaire en garderie est relativement supérieure,

lorsque la garderie perçoit des revenus quotidiens autres que la contribution parentale réduite (par exemple, pour l'utilisation par des parents d'heures de garde dépassant dix heures par jour ou la plage horaire de 6 h 30 à 18 h 30). Tel est également le cas pour la dimension relative aux activités et, dans une moindre mesure, pour la qualité d'ensemble, lorsque des montants sont perçus au-delà de la contribution parentale réduite pour couvrir des services supplémentaires offerts sur une base régulière (supplément à la contribution réduite). De façon complémentaire, il ressort que, pour certaines dimensions, un niveau de qualité plus élevé est observé lorsque les dons ou les revenus d'intérêts ou de location comptent pour une plus grande part des sources de revenus de l'établissement (qualité d'ensemble, interaction éducatrice-enfants et, dans une moindre mesure, la structuration et la variation des types d'activités), ou encore, dans les établissements moins dépendants des subventions gouvernementales, des tendances seulement étant toutefois notées dans ce cas (qualité d'ensemble et interaction éducatrice-enfants). En résumé, c'est dire que l'évaluation de la qualité éducative est relativement plus favorable à certains égards, lorsque la garderie bénéficie de revenus provenant de sources complémentaires aux principales sources de revenus que sont l'allocation gouvernementale de base et la contribution parentale réduite (5 \$/jour).

Au chapitre des dépenses, on note que le fait d'allouer une plus grande part de celles-ci à des activités spéciales est associé de façon positive, tant à la qualité d'ensemble qu'à la qualité de l'interaction éducatrice-enfants ou de celle éducatrice-parents, alors que les établissements consacrant une plus grande part de leurs dépenses à du matériel éducatif font plutôt meilleure figure en ce qui concerne la dimension relative aux activités. En contrepartie, le fait d'allouer une proportion plus grande du budget à des frais reliés aux locaux est lié négativement, tant à la qualité d'ensemble qu'à celle concernant la structuration des lieux et l'interaction de l'éducatrice avec les enfants. Enfin, les établissements consacrant une plus grande part de leur masse salariale totale au personnel éducateur (qualifié ou non) font moins bonne figure tant en ce qui concerne la dimension relative aux activités

que celle se rapportant à la relation entre les éducatrices et les parents.

Finalement, les données concernant le milieu d'appartenance des garderies révèlent que les établissements situés sur l'île de Montréal affichent généralement un niveau de qualité moins élevé. En fait, c'est seulement pour la structuration des lieux qu'une telle association n'a pu être détectée. Quant aux caractéristiques concernant plus spécifiquement le secteur desservi, elles apparaissent le plus souvent liées à la qualité de la relation entre l'éducatrice et les parents, un moindre niveau de qualité à cet égard étant observé dans les établissements situés dans un secteur où le taux d'activité est relativement plus faible (moins de 70 %), ainsi que dans les garderies se trouvant dans un secteur qui compte au moins 25 % d'unités familiales à faible revenu ou une proportion de résidents nés hors Québec du même ordre. À cet égard, on peut penser que les établissements situés dans un secteur où la population est moins favorisée sur le plan socioéconomique, ou plus diversifiée sur le plan culturel, font face à des défis particuliers quant à l'interaction entre les éducatrices et les parents.

7.3.3.2 Analyse multivariée de la qualité d'ensemble

Les données de l'enquête *Grandir en qualité 2003* ont montré qu'un grand nombre de caractéristiques sont associées au niveau de qualité des services éducatifs offerts aux enfants d'âge préscolaire en garderie. L'analyse multivariée menée pour la qualité d'ensemble a permis de faire ressortir celles s'avérant les plus fortement associées à l'atteinte d'un certain niveau de qualité des services de garde éducatifs offerts aux enfants, d'abord pour l'ensemble des garderies, puis pour les garderies conventionnées seulement, lesquelles constituent la quasi-totalité des garderies ayant participé à l'enquête. Selon les analyses conduites pour l'ensemble des garderies d'abord (excluant les données financières), quatre caractéristiques ressortent comme entrant plus directement en jeu quant à la qualité de l'expérience globale vécue par les enfants de cette catégorie d'âge : le fait pour l'éducatrice de participer à des activités de perfectionnement, le fait pour la gestionnaire de se déclarer très satisfaite de ses relations avec le

personnel éducatif, l'accueil par l'établissement d'au moins une stagiaire en techniques d'éducation à l'enfance dans l'année précédant l'enquête ainsi que l'existence d'une politique écrite pour l'accueil des nouvelles familles.

Pour les garderies conventionnées, l'analyse a révélé qu'en plus de ces quatre caractéristiques, deux variables relatives à la gestion budgétaire des établissements ressortent comme étant associées de façon positive à la qualité éducative. Ainsi, à caractéristiques égales, les garderies où la part des revenus d'autres sources (ex. : dons, revenus d'intérêts, etc.) est plus élevée présentent un portrait plus favorable. C'est également le cas des établissements consacrant une plus grande part de leurs dépenses en frais de garde et d'éducation et en frais généraux à des activités spéciales, telles que des sorties récréatives ou culturelles organisées de temps à autre par la garderie.

Soulignons que ces résultats valent pour la qualité d'ensemble et en fonction de la mesure relative définie ici (scores entre 2,42 et 3,34). D'autres analyses devront donc être menées afin de cerner les caractéristiques entrant plus directement en jeu, en ce qui a trait à l'une ou l'autre des quatre dimensions des services de garde éducatifs offerts aux enfants de 18 mois à 5 ans en garderie, ou selon une catégorisation différente des scores de qualité.

Notes

1. Ces limites sont définies à la section 3.1.1 au chapitre 3.
2. Ces deux sous-dimensions sont définies à la section 3.1.2.1. au chapitre 3.
3. Précisons que la présence d'enfants aux couches dans le groupe est associée à une diminution du score moyen à cette sous-dimension. Pour plus d'information, voir la section 2.3.2 au chapitre 2.
4. Le faible résultat obtenu concernant l'item 111 repose notamment sur le fait que la plupart des enfants d'âge préscolaire en garderie (76 %) évoluent dans des lieux où l'on relève la présence d'un ou de plusieurs éléments potentiellement dangereux pour eux (données non présentées).
5. Ce résultat faible à l'item 124 s'explique en partie par le fait que près de 48 % des enfants d'âge préscolaire en garderie ne disposent d'aucun matériel reflétant la diversité des réalités familiales et culturelles (données non présentées).
6. L'item 122F ne constitue pas un item de la grille mesuré par observation directe. Il s'agit plutôt d'un indice construit à partir des scores obtenus aux items 122A à 122E et qui permet de mesurer si le matériel favorise toutes les dimensions du développement des enfants.
7. Pour expliquer en partie les faibles scores moyens pour le matériel dans la cour ou au parc visant à stimuler le développement des aspects autres que psychomoteur, on note que ce type de matériel est absent pour près de 23 % des enfants lorsqu'il n'y a pas de neige au sol (item 542SB), et environ 31 % d'enfants, en présence de neige au sol (item 542NB) (données non présentées).
8. Ces sous-dimensions sont définies à la section 3.1.2 au chapitre 3.
9. Dans ce type de services, les données révèlent que pour près de 12 % des enfants, l'éducatrice affirme ne pas faire de planification des activités, ce qui contribue au faible résultat noté pour cette sous-dimension (données non présentées).
10. Pour près de 72 % des enfants d'âge préscolaire en garderie, aucune période d'ateliers libres ou au choix n'est offerte au cours de la journée (données non présentées).
11. Ces sous-dimensions sont définies à la section 3.1.2 au chapitre 3.
12. Voir la note 10.
13. Le faible score moyen à l'item 317 s'explique en bonne partie par le fait que pour la très grande majorité des enfants (81 %), aucune période de réflexion ni un retour sur les activités ne sont organisés par leur éducatrice (données non présentées).
14. Précisons que la manifestation de comportements dérangeants de la part d'enfants dans le groupe est associée à une diminution du score moyen à cette sous-dimension. Pour plus d'information, consulter la section 2.3.2 au chapitre 2.
15. Cette dimension est définie à la section 3.1.2 au chapitre 3. Rappelons que c'est la seule à ne pas être subdivisée en sous-dimensions.
16. Pour environ le quart des enfants d'âge préscolaire en garderie (25 %), on constate qu'aucune activité à l'extérieur n'a été organisée au cours de la journée, même si la température le permettait (données non présentées). Cela explique en partie les résultats obtenus pour certains items de cette activité de base.
17. En effet, on observe parfois le jumelage de deux groupes simples pour une activité spécifique d'une durée relativement courte, ou encore, l'intégration temporaire de quelques enfants provenant d'un autre groupe à un groupe

- fusionné. L'information sur le recours à ces différents modes de regroupement ponctuels a été recueillie mais ne fait pas l'objet du présent rapport.
18. La réglementation prévoit que le titulaire de permis doit s'assurer de la présence minimale auprès des enfants « [...] d'un membre [du personnel éducateur] pour 8 enfants ou moins, présents et âgés de 18 mois à moins de 4 ans au 30 septembre; d'un membre pour 10 enfants ou moins, présents et âgés de 4 ans au 30 septembre à moins de 5 ans à la même date » [C-8.2, r.5.1, article 11]. Le règlement prévoit cependant une certaine souplesse dans l'application des normes ainsi définies. En effet, si dans un service de garde donné la proportion constatée pour les enfants de 18 mois à moins de 4 ans au 30 septembre est inférieure à celle autorisée, ce service peut augmenter le nombre d'enfants par éducatrice dans le cas des enfants présents et âgés de 4 ans au 30 septembre à moins de 5 ans à la même date, à la condition de ne pas dépasser 12 enfants pour une éducatrice.
 19. Rappelons que dans le cas de groupes fusionnés ou de rassemblements, un seul questionnaire a été administré à l'éducatrice disponible pour y répondre au moment désigné.
 20. Rappelons que le MESSF reconnaît un ensemble de formations de niveau collégial et universitaire dans le domaine de la petite enfance. Dans quelques cas, la formation obtenue doit être combinée avec une expérience de trois ans pour obtenir la reconnaissance (voir le *Règlement sur les garderies* [C-8.2, r.5.1, article 9]).
 21. Le taux de non-réponse à la question concernant la poursuite d'une formation dans le but d'être reconnue (Q27) est de 12,7 %, ce qui pourrait biaiser les résultats. L'analyse de cette non-réponse montre que les non-répondants sont proportionnellement plus nombreux en proportion à être moins satisfaits de leur travail et à avoir complété des études de niveau collégial.
 22. Les données concernant les gestionnaires ont été recueillies à l'aide du questionnaire QP-2 administré par téléphone. Dans le cas des garderies, ce dernier devait être rempli par la personne directement responsable de la gestion du groupe sélectionné. En fonction de la structure administrative de l'établissement, il pouvait ainsi s'agir soit de la directrice, de la directrice adjointe, du propriétaire ou encore d'une autre personne chargée de la gestion de l'établissement.
 23. Les données concernant les établissements (garderies) présentées ici proviennent à la fois du *Questionnaire téléphonique destiné au gestionnaire de la garderie ou de l'installation (QP-2)*, des *Rapports d'activités 2002-2003 des garderies*, des *Rapports financiers annuels des garderies 2002-2003* et du fichier administratif CAFE du MESSF.
 24. La part d'allocation pour milieu défavorisé est calculée à partir du nombre de jours d'exemption à contribution réduite (voir l'annexe F). À noter que cette donnée porte uniquement sur les garderies conventionnées, c'est-à-dire celles qui, par convention signée avec le Ministère, offrent des places à contribution parentale réduite.
 25. Ces données sont calculées à partir des *Rapports d'activités 2002-2003 des garderies* qui comprennent le nombre d'éducatrices qualifiées et non qualifiées présentes dans l'établissement lors d'une seule semaine de référence (précisément du 24 au 28 mars 2003). Ces résultats ont été obtenus en utilisant la pondération de l'enquête *Grandir en qualité 2003* et il s'agit donc d'une inférence aux enfants québécois fréquentant un service régi. Les résultats publiés par le MESSF, quant à eux, portent sur l'ensemble des services ayant rempli un rapport d'activités. Pour cette raison, il faut éviter de comparer les résultats de l'un et de l'autre.
 26. Les unités statistiques correspondent à des lieux physiques pour lesquels des données sont recueillies par Statistique Canada.

27. Une RMR est un territoire formé d'une ou de plusieurs municipalités voisines les unes des autres qui sont situées autour d'un grand centre urbain. Pour former une RMR, le centre urbain doit compter au moins 100 000 habitants. Le Québec compte 6 RMR : Saguenay, Québec, Sherbrooke, Trois-Rivières, Montréal et Hull (partie Québec).
28. Une agglomération de recensement (AR) est un territoire formé d'une ou de plusieurs municipalités voisines les unes des autres qui sont situées autour d'un centre urbain. Pour former une AR, le centre urbain doit compter au moins 10 000 habitants.
29. Pour présenter les données concernant le milieu environnant de la garderie, la localisation par code postal des services ayant participé à l'enquête a été couplée aux données du recensement canadien de 2001 par « aire de diffusion ». Une aire de diffusion (AD) est une unité spatiale définie par Statistique Canada qui compte de 400 à 700 ménages et qui est relativement homogène. De ce fait, les aires de diffusion se prêtent bien à l'analyse des différences sociodémographiques.
30. Le taux d'activité est obtenu par le rapport entre la population active, soit les personnes occupées et les chômeurs, et la population âgée de 15 ans ou plus.
31. Statistique Canada définit la proportion des unités à faible revenu comme étant le pourcentage de familles économiques ou de personnes seules qui consacrent 20 % de plus que le font l'ensemble des familles canadiennes à la nourriture, au logement et à l'habillement.
32. À noter que les analyses effectuées à partir des données financières concernent uniquement les garderies conventionnées.
33. Ces seuils sont valables même lorsqu'on exclut de l'analyse les quelques garderies non conventionnées (n = 6) pour lesquelles les données des *Rapports financiers* ne sont pas disponibles.
34. Une tendance en ce sens est également observée dans les garderies affichant ou remettant systématiquement aux parents l'horaire d'une journée type ou la programmation des activités, mais les petits effectifs imposent la prudence dans l'interprétation des résultats, la quasi-totalité des enfants d'âge préscolaire fréquentant les garderies adoptant cette pratique (97 % et 98 %, respectivement) ($p < 0,10$; données non présentées).
35. Les autres contributions parentales incluent des revenus provenant de la garde d'enfants non admissibles à la contribution réduite de même que des revenus découlant de l'utilisation par des parents d'heures de garde dépassant dix heures par jour ou encore la plage horaire de 6 h 30 à 18 h 30.
36. Le score global des sentiments face au travail est un indicateur construit à partir des réponses aux neuf énoncés de la question 23 du QP-2. Pour plus de détails sur la construction de cette variable, se référer au cahier technique (à paraître).
37. Une tendance en ce sens est aussi relevée au regard de l'horaire d'une journée type mais les petits effectifs imposent la prudence dans l'interprétation des résultats, la quasi-totalité des enfants sont accueillis dans des garderies qui remettent systématiquement ou affichent cette information ($p < 0,10$; données non présentées).
38. Pour les raisons déjà évoquées (petits effectifs), les variables relatives à la diffusion aux parents de l'information concernant l'horaire d'une journée type ou la programmation des activités n'ont pas été considérées. À noter que le salaire de la gestionnaire a aussi été exclu dans un premier temps en raison de la non-réponse observée pour

cette variable. Le fait d'inclure ou non cette variable ne modifie toutefois pas les résultats obtenus.

39. Tel que mentionné au chapitre 2, comme le phénomène étudié n'est pas rare (le fait de fréquenter des services de meilleure qualité), ces rapports ne peuvent être interprétés comme des risques relatifs. Ainsi, on mentionnera seulement que la probabilité de fréquenter des services de garde éducatifs de meilleure qualité est augmentée ou diminuée par une caractéristique donnée.
40. À noter que dans certains modèles intermédiaires (non retenus) où l'on tient compte du salaire de l'éducatrice, l'association entre le perfectionnement et le niveau de qualité disparaît au profit du niveau de satisfaction au travail rapporté par l'éducatrice cela, en raison de l'interaction entre ces variables. Plus précisément, une analyse détaillée révèle que les éducatrices bénéficiant d'un salaire horaire plus faible (moins de 14,92 \$) sont plus susceptibles d'exprimer un niveau de satisfaction très élevé vis-à-vis leur travail lorsqu'elles participent à des activités de perfectionnement alors que tel n'est pas le cas chez les éducatrices mieux payées.
41. Pour mieux comprendre l'impact de la prise en compte des variables budgétaires, on a repris le modèle présenté au tableau 7.33 pour les garderies conventionnées seulement. L'exclusion des quelques garderies non conventionnées (sans prise en compte des données financières) révèle des résultats semblables à ceux obtenus pour l'ensemble des garderies. Notons toutefois que dans certains modèles intermédiaires, la variable relative à la diffusion aux parents des orientations pédagogiques privilégiées, de même que le taux d'activité de la population du secteur desservi, s'ajoutent aux variables déjà présentées comme étant associées au niveau de qualité observé dans ce type de services, à un seuil proche de 0,05 ($p < 0,10$; modèles non présentés). La tendance relative à cette dernière variable disparaît toutefois lorsque l'on considère

les variables budgétaires, ce qui suggère un lien entre cette caractéristique socioéconomique propre au milieu environnant de la garderie et certaines modalités de gestion budgétaire de l'établissement (voir aussi le chapitre 6).

Tableaux complémentaires

Tableau C.7.1

Qualité de la structuration des lieux par sous-dimension et par item, enfants de 18 mois à 5 ans en garderie, Québec, 2003

	Score moyen	Niveau de l'indice	Marge d'erreur
Dimension 1 : La structuration des lieux	2,47	Moyen-bas ⇒	0,05
Sous-dimension 1.1 : L'aménagement des lieux	2,68	Moyen-élevé	0,05
111 Les lieux sont sains	1,55	Bas ⇔	0,14
112 Les lieux sont accueillants	3,00	Élevé ⇔	0,09
113A L'aménagement des lieux est flexible et il permet de varier les formes de regroupement des enfants (ameublement et équipement mobiles et polyvalents)	2,55	Moyen-élevé ⇔	0,09
113B L'aménagement des lieux est flexible et il permet de varier les formes de regroupement des enfants (espace pour réaliser des activités de groupe ou des rassemblements)	3,77	Très élevé	0,06
113C L'aménagement des lieux est flexible et il permet de varier les formes de regroupement des enfants (le local d'appartenance est aménagé pour permettre la réalisation des activités de sous-groupes)	2,61	Moyen-élevé ⇔	0,20
113D L'aménagement des lieux est flexible et il permet de varier les formes de regroupement des enfants (espace pour se retirer dans le local d'appartenance)	1,86	Bas ⇒	0,17
114 Les lieux permettent différents types d'activités	2,80	Moyen-élevé	0,19
115 Les lieux sont aménagés afin de permettre une complémentarité des activités	2,03	Moyen-bas ⇔	0,15
116 Les lieux sont aménagés pour répondre aux besoins et aux intérêts des enfants	2,83	Moyen-élevé	0,15
117 L'aménagement du service de garde tient compte des besoins de l'éducatrice	3,17	Élevé	0,09
118 L'aménagement des lieux permet aux enfants d'avoir un contact direct avec le matériel : de le choisir, de le manipuler et de le ranger	2,39	Moyen-bas ⇒	0,16
119 L'environnement répond aux besoins particuliers de certains enfants	2,14	Moyen-bas	0,09
511 L'aménagement du vestiaire favorise l'accueil des familles	3,50	Très élevé ⇔	0,08
512 Lors de l'accueil, l'organisation des lieux facilite une transition harmonieuse entre la famille et le service de garde	2,60	Moyen-élevé ⇔	0,18
521 La collation est saine	3,38	Élevé ⇒	0,16
523 Les règles sanitaires entourant le dîner sont respectées	3,17	Élevé ⇔	0,18
524 L'aménagement des lieux au moment du dîner favorise un climat détendu	3,61	Très élevé	0,08
525 Le repas fourni aux enfants est sain	3,21	Élevé	0,19
531 Le changement de couche est sain	1,82	Bas ⇒	0,31
534 L'aménagement des lieux encourage l'autonomie des enfants dans les soins personnels	2,68	Moyen-élevé	0,11
535 Le lavage des mains des enfants est fréquent	2,56	Moyen-élevé ⇔	0,13
536 L'éducatrice se lave les mains fréquemment	1,86	Bas	0,11
541S La cour extérieure est bien aménagée (absence de neige au sol)	1,92	Bas ⇒	0,25
541N La cour extérieure est bien aménagée (présence de neige au sol)	1,97	Bas ⇒	0,26
546 Les sorties dans le quartier ou au parc se font de façon sécuritaire	2,71	Moyen-élevé ⇔	0,24
561 À la fin de la journée, l'organisation des lieux facilite une transition harmonieuse entre le service de garde et la famille	2,77	Moyen-élevé	0,16

	Score moyen	Niveau de l'indice	Marge d'erreur
Sous-dimension 1.2 : Le matériel	2,01	Moyen-bas ⇔	0,06
121 Le matériel est adapté aux besoins des enfants	2,02	Moyen-bas ⇔	0,14
122A Le mobilier et le matériel favorisent spécifiquement la dimension psychomotrice chez l'enfant	2,02	Moyen-bas ⇔	0,10
122B Le mobilier et le matériel favorisent spécifiquement la dimension intellectuelle chez l'enfant	2,22	Moyen-bas	0,12
122C Le mobilier et le matériel favorisent spécifiquement la dimension socio-affective chez l'enfant	2,43	Moyen-bas ⇒	0,12
122D Le mobilier et le matériel favorisent spécifiquement la dimension langagière chez l'enfant ¹	2,21	Moyen-bas	0,11
122E Le mobilier et le matériel favorisent spécifiquement la créativité chez l'enfant	2,96	Moyen-élevé ⇒	0,12
122F ¹ Le mobilier et le matériel favorisent toutes les dimensions du développement de l'enfant	1,65	Bas	0,09
123 Le matériel stimule les sens de l'enfant	1,99	Bas ⇒	0,11
124 Le matériel reflète la diversité des réalités familiales et culturelles	1,21	Très bas	0,08
542SA L'équipement et le matériel disponibles pour les jeux dans la cour et le parc favorisent le développement global des enfants (matériel psychomoteur) (absence de neige au sol)	1,84	Bas	0,16
542SBL'équipement et le matériel disponibles pour les jeux dans la cour et le parc favorisent le développement global des enfants (matériel favorisant les aspects du développement autres que psychomoteur) (absence de neige au sol)	1,15	Très bas	0,09
542NAL'équipement et le matériel disponibles pour les jeux dans la cour et le parc favorisent le développement global des enfants (matériel psychomoteur) (présence de neige au sol et pas de tempête)	1,71	Bas	0,16
542NBL'équipement et le matériel disponibles pour les jeux dans la cour et le parc favorisent le développement global des enfants (matériel favorisant les aspects du développement autres que psychomoteur) (présence de neige au sol et pas de tempête)	1,70	Bas	0,11

1. Cet item ne figure pas dans la grille utilisée pour l'observation directe. Il s'agit d'un indice construit à partir des scores obtenus aux items 122A à 122E permettant de mesurer si le matériel favorise à la fois toutes les dimensions du développement des enfants.

⇔ La marge d'erreur du score moyen chevauche aussi le niveau directement inférieur.

⇒ La marge d'erreur du score moyen chevauche aussi le niveau directement supérieur.

Source : Institut de la statistique du Québec, *Grandir en qualité 2003*.

Tableau C.7.2

Qualité de la structuration et de la variation des types d'activités par sous-dimension et par item, enfants de 18 mois à 5 ans en garderie, Québec, 2003

	Score moyen	Niveau de l'indice	Marge d'erreur
Dimension 2 : La structuration et la variation des types d'activités	2,69	Moyen-élevé	0,06
Sous-dimension 2.1 : La planification des activités par l'éducatrice	2,40	Moyen-bas ⇒	0,10
211 L'éducatrice planifie adéquatement les activités de son groupe	2,44	Moyen-bas ⇒	0,17
212 La planification est appliquée avec souplesse	2,41	Moyen-bas ⇒	0,13
213 L'éducatrice utilise des ressources humaines et matérielles pour la soutenir dans sa planification	2,47	Moyen-bas ⇒	0,12
214 Des sources d'inspiration pertinentes orientent l'éducatrice pour planifier les activités du groupe d'enfants	2,29	Moyen-bas	0,12
Sous-dimension 2.2 : L'observation des enfants par l'éducatrice	2,52	Moyen-élevé ⇔	0,09
221 L'éducatrice s'organise pour observer les enfants	2,48	Moyen-bas ⇒	0,11
222 À la suite de ses observations, l'éducatrice note de l'information pertinente	2,67	Moyen-élevé	0,13
223 L'éducatrice donne suite à ses observations	2,41	Moyen-bas ⇒	0,09
Sous-dimension 2.3 : L'horaire de la journée	2,74	Moyen-élevé	0,08
231 La séquence des principaux éléments de la journée est souple, mais elle permet aux enfants de développer un repère dans le temps	2,79	Moyen-élevé	0,12
232 La séquence des activités de la journée tient compte du besoin des enfants d'équilibrer leur énergie	3,13	Élevé	0,12
233 L'horaire de la journée agence différentes formes de regroupement d'enfants de façon équilibrée	2,63	Moyen-élevé ⇔	0,15
234 Les types d'activités varient au cours de la journée	2,17	Moyen-bas	0,13
529 Les tâches de nettoyage liées au dîner occasionnent peu d'attente pour les enfants	2,91	Moyen-élevé	0,08
543 La préparation à la période de jeux extérieurs et la rentrée se déroulent harmonieusement	2,84	Moyen-élevé ⇒	0,18
Sous-dimension 2.4 : Les activités	2,78	Moyen-élevé	0,07
241 Les jeux libres sont valorisés	3,10	Élevé ⇔	0,15
242 Au cours de l'ensemble des activités, l'enfant peut faire des choix significatifs	2,76	Moyen-élevé	0,18
243 Les activités proposées par l'éducatrice aux enfants de son groupe sont appropriées	3,15	Élevé	0,13
244 Les activités proposées par l'éducatrice favorisent l'apprentissage actif des enfants de son groupe	2,56	Moyen-élevé ⇔	0,17
245 L'éducatrice organise le matériel et l'équipement nécessaires aux activités	2,51	Moyen-élevé ⇔	0,10
246 Les ateliers libres ou au choix permettent à l'enfant de s'approprier son processus d'apprentissage	1,74	Bas	0,18
247 Les périodes en groupes jumelés permettent aux enfants de vivre des moments agréables	2,95	Moyen-élevé ⇒	0,21
248 Lors des périodes en groupes jumelés ou fusionnés, les membres du personnel présents font preuve de professionnalisme	3,46	Élevé ⇒	0,19
249 Les périodes de rassemblement permettent aux enfants de vivre des moments agréables en communauté	2,55	Moyen-élevé ⇔	0,23
2410 Lors des périodes de rassemblement, les membres du personnel présents font preuve de professionnalisme	3,23	Élevé	0,21
513 À l'accueil, les enfants peuvent faire des choix	3,25	Élevé	0,13
537 Les soins personnels sont une occasion d'apprentissage	1,92	Bas ⇒	0,08

		Score moyen	Niveau de l'indice	Marge d'erreur
544	Les activités à l'extérieur sont valorisées	2,14	Moyen-bas	0,13
548	Les sorties extérieures favorisent la découverte de l'environnement naturel, culturel ou social à l'enfant	2,93	Moyen-élevé ⇒	0,10
551	Les périodes de rangement sont organisées pour qu'elles soient stimulantes pour les enfants	3,21	Élevé	0,10
553	Les périodes transitoires sont bien organisées	2,88	Moyen-élevé ⇒	0,13
562	À la fin de la journée, les enfants peuvent faire des choix	3,40	Élevé ⇒	0,12

⇐# La marge d'erreur du score moyen chevauche aussi le niveau directement inférieur.

⇒ La marge d'erreur du score moyen chevauche aussi le niveau directement supérieur.

Source : Institut de la statistique du Québec, *Grandir en qualité 2003*.

Tableau C.7.3

Qualité de l'interaction de l'éducatrice avec les enfants par sous-dimension et par item, enfants de 18 mois à 5 ans en garderie, Québec, 2003

		Score moyen	Niveau de l'indice	Marge d'erreur
Dimension 3 : L'interaction de l'éducatrice avec les enfants		2,54	Moyen-élevé ⇔	0,06
Sous-dimension 3.1 : La valorisation du jeu		2,08	Moyen-bas	0,07
311	L'éducatrice respecte le jeu des enfants	2,93	Moyen-élevé ⇒	0,11
312	L'éducatrice soutient les initiatives personnelles des enfants dans leurs jeux	1,59	Bas ⇔	0,12
313	L'éducatrice crée un climat propice à l'évolution du jeu des enfants	2,23	Moyen-bas	0,14
314	L'éducatrice soutient les enfants dans le processus de planification d'ateliers libres ou de choix d'atelier	1,59	Bas ⇔	0,15
315	Au cours des activités, l'éducatrice fait preuve de flexibilité	1,83	Bas	0,11
316	Au cours des activités, l'éducatrice soutient les enfants dans la prise de conscience de leurs réalisations	2,38	Moyen-bas ⇒	0,14
317	L'éducatrice organise une période de réflexion ou un retour agréable sur les activités réalisées par les enfants	1,33	Très bas	0,11
318	L'éducatrice intervient par rapport à l'organisation physique et matérielle du local	1,85	Bas	0,11
552	Au cours des périodes de rangement, les enfants ont l'occasion d'apprendre, de s'amuser et de coopérer	2,39	Moyen-bas	0,09
554	L'éducatrice organise les transitions entre les diverses périodes de la journée pour qu'elles s'effectuent en douceur	2,65	Moyen-élevé	0,11
Sous-dimension 3.2 : L'intervention démocratique		2,64	Moyen-élevé	0,07
321	L'éducatrice partage la prise de décision avec les enfants	1,84	Bas	0,12
322	L'éducatrice attribue des responsabilités aux enfants	3,00	Élevé ⇔	0,15
323	L'éducatrice associe les enfants à la résolution des conflits interpersonnels et les soutient dans ce processus	2,11	Moyen-bas ⇔	0,18
324	L'éducatrice fournit aux enfants des occasions de résoudre des problèmes et d'agir de façon autonome	1,68	Bas	0,13
325	L'éducatrice crée un climat propice au développement de la coopération entre les enfants	1,75	Bas	0,11
326	L'éducatrice formule des consignes adaptées au groupe d'enfants	3,75	Très élevé	0,08
327	L'éducatrice établit des consignes au regard de la sécurité et de la discipline dans le groupe	2,65	Moyen-élevé	0,14
328	L'éducatrice s'assure que les enfants ont bien compris les consignes	2,55	Moyen-élevé ⇔	0,10

		Score moyen	Niveau de l'indice	Marge d'erreur
329	L'éducatrice fait preuve de constance et d'impartialité dans l'application des consignes	3,20	Élevé	0,18
3210	L'éducatrice s'assure d'avoir une vue d'ensemble du groupe d'enfants	3,40	Élevé ⇒	0,11
3211	L'éducatrice intervient de façon appropriée auprès d'un enfant qui a un comportement dérangeant	2,22	Moyen-bas ⇔	0,24
3212	L'éducatrice soutient l'enfant qui a un comportement dérangeant pour qu'il modifie son comportement	2,04	Moyen-bas ⇔	0,16
522	La collation se déroule dans un climat détendu	3,31	Élevé	0,14
526	Lors du dîner, les besoins des enfants sont respectés	2,98	Moyen-élevé ⇒	0,05
528	Lors du dîner, l'éducatrice offre des choix aux enfants	2,56	Moyen-élevé ⇔	0,09
547	Les déplacements du groupe à l'intérieur et à l'extérieur se déroulent dans un climat serein	2,70	Moyen-élevé	0,08
Sous-dimension 3.3 : La communication et les relations interpersonnelles		2,72	Moyen-élevé	0,07
331	L'éducatrice est à l'écoute des enfants	3,03	Élevé ⇔	0,14
332	L'éducatrice soutient le développement du langage des enfants	2,06	Moyen-bas ⇔	0,10
333	L'éducatrice favorise l'expression verbale des enfants	2,63	Moyen-élevé ⇔	0,15
334	L'éducatrice favorise l'expression non verbale des enfants (expression corporelle, gestuelle et faciale)	2,10	Moyen-bas ⇔	0,11
335	L'éducatrice soutient l'émergence d'habiletés au regard du langage écrit	2,25	Moyen-bas	0,12
336	L'éducatrice utilise un langage approprié pour s'adresser aux enfants	3,02	Élevé ⇔	0,12
337	L'éducatrice soutient l'enfant dans l'expression de ses sentiments et de ses besoins	2,61	Moyen-élevé ⇔	0,16
338	L'éducatrice favorise les interactions harmonieuses entre les enfants	2,25	Moyen-bas	0,12
339	L'éducatrice exprime ses besoins, ses limites, ses attentes et ses sentiments	3,26	Élevé	0,11
3310	L'éducatrice démontre des qualités qui contribuent au développement de relations interpersonnelles solides avec les enfants	3,07	Élevé ⇔	0,14
3311	Tout autre membre du personnel en présence des enfants – pour des périodes autres que l'accueil ou la fin de la journée – contribue au climat harmonieux	2,58	Moyen-élevé ⇔	0,17
514	À l'accueil, l'éducatrice intervient pour maintenir un bon climat	2,64	Moyen-élevé	0,10
515	Lors de l'accueil, l'éducatrice aide les enfants à bien vivre la transition entre la famille et le service de garde	3,25	Élevé	0,13
527	L'éducatrice fait du dîner un moment privilégié	2,93	Moyen-élevé ⇒	0,16
532	L'éducatrice accorde une attention personnalisée à chaque enfant au moment des changements de couche	2,94	Moyen-élevé ⇒	0,15
533	L'éducation à la propreté se fait dans un climat calme et affectueux	2,98	Moyen-élevé ⇒	0,15
545	Au cours des jeux extérieurs, l'éducatrice est active auprès des enfants	1,95	Bas ⇒	0,13
563	À la fin de la journée, l'éducatrice intervient pour maintenir un bon climat	3,20	Élevé	0,10
564	À la fin de la journée, l'éducatrice accorde de l'attention à tous les enfants	3,15	Élevé	0,10

⇔ La marge d'erreur du score moyen chevauche aussi le niveau directement inférieur.

⇒ La marge d'erreur du score moyen chevauche aussi le niveau directement supérieur.

Source : Institut de la statistique du Québec, *Grandir en qualité 2003*.

Tableau C.7.4

Qualité de l'interaction de l'éducatrice avec les parents par item, enfants de 18 mois à 5 ans en garderie, Québec, 2003

		Score moyen	Niveau de l'indice	Marge d'erreur
Dimension 4 : L'interaction de l'éducatrice avec les parents		2,83	Moyen-élevé	0,06
41	La continuité de l'intervention entre l'éducatrice et la famille est privilégiée par des échanges	3,22	Élevé	0,10
42	Les sujets d'échanges avec les parents soutiennent la qualité	2,87	Moyen-élevé	0,08
43	L'éducatrice collabore avec les parents d'un enfant en difficulté	2,97	Moyen-élevé ⇒	0,12
44	L'éducatrice soutient les familles dans leur intégration au service de garde	2,06	Moyen-bas ⇐	0,12
516	À l'accueil, l'éducatrice établit des relations interpersonnelles constructives avec les parents	2,69	Moyen-élevé	0,12
565	À la fin de la journée, l'éducatrice établit des relations interpersonnelles constructives avec les parents	2,70	Moyen-élevé	0,14
566	À la fin de la journée, les parents disposent d'un moyen de communication où ils peuvent recevoir ou partager de l'information	3,31	Élevé	0,13

⇐ La marge d'erreur du score moyen chevauche aussi le niveau directement inférieur.

⇒ La marge d'erreur du score moyen chevauche aussi le niveau directement supérieur.

Source : Institut de la statistique du Québec, *Grandir en qualité 2003*.

Tableau C.7.5

Qualité par activité de base et par item, enfants de 18 mois à 5 ans en garderie, Québec, 2003

		Score moyen	Niveau de l'indice	Marge d'erreur
5.1	L'accueil	2,99	Moyen-élevé ⇒	0,07
511	L'aménagement du vestiaire favorise l'accueil des familles	3,50	Très élevé ⇐	0,08
512	Lors de l'accueil, l'organisation des lieux facilite une transition harmonieuse entre la famille et le service de garde	2,60	Moyen-élevé ⇐	0,18
513	À l'accueil, les enfants peuvent faire des choix	3,25	Élevé	0,13
514	À l'accueil, l'éducatrice intervient pour maintenir un bon climat	2,64	Moyen-élevé	0,10
515	Lors de l'accueil, l'éducatrice aide les enfants à bien vivre la transition entre la famille et le service de garde	3,25	Élevé	0,13
516	À l'accueil, l'éducatrice établit des relations interpersonnelles constructives avec les parents	2,69	Moyen-élevé	0,12
5.2	Les repas	3,12	Élevé	0,06
521	La collation est saine	3,38	Élevé ⇒	0,16
522	La collation se déroule dans un climat détendu	3,31	Élevé	0,14
523	Les règles sanitaires entourant le dîner sont respectées	3,17	Élevé ⇐	0,18
524	L'aménagement des lieux au moment du dîner favorise un climat détendu	3,61	Très élevé	0,08
525	Le repas fourni aux enfants est sain	3,21	Élevé	0,19
526	Lors du dîner, les besoins des enfants sont respectés	2,98	Moyen-élevé ⇒	0,05
527	L'éducatrice fait du dîner un moment privilégié	2,93	Moyen-élevé ⇒	0,16
528	Lors du dîner, l'éducatrice offre des choix aux enfants	2,56	Moyen-élevé ⇐	0,09
529	Les tâches de nettoyage liées au dîner occasionnent peu d'attente pour les enfants	2,91	Moyen-élevé	0,08

		Score moyen	Niveau de l'indice	Marge d'erreur
5.3	Les soins personnels	2,33	Moyen-bas	0,07
531	Le changement de couche est sain	1,82	Bas ⇒	0,31
532	L'éducatrice accorde une attention personnalisée à chaque enfant au moment des changements de couche	2,94	Moyen-élevé ⇒	0,15
533	L'éducation des enfants à la propreté se fait dans un climat calme et affectueux	2,98	Moyen-élevé ⇒	0,15
534	L'aménagement des lieux encourage l'autonomie des enfants dans les soins personnels	2,68	Moyen-élevé	0,11
535	Le lavage des mains des enfants est fréquent	2,56	Moyen-élevé ⇔	0,13
536	L'éducatrice se lave les mains fréquemment	1,86	Bas	0,11
537	Les soins personnels sont une occasion d'apprentissage	1,92	Bas ⇒	0,08
5.4	Les jeux extérieurs	2,22	Moyen-bas	0,07
541S	La cour extérieure est bien aménagée (absence de neige au sol)	1,92	Bas ⇒	0,25
541N	La cour extérieure est bien aménagée (présence de neige au sol)	1,97	Bas ⇒	0,26
542SAL	L'équipement et le matériel du service de garde disponibles pour les jeux dans la cour et au parc favorisent le développement global des enfants (matériel psychomoteur) (absence de neige au sol)	1,84	Bas ⇒	0,16
542SBL	L'équipement et le matériel du service de garde disponibles pour les jeux dans la cour et au parc favorisent le développement global des enfants (matériel favorisant les aspects du développement autres que psychomoteur) (absence de neige au sol)	1,15	Très bas	0,09
542NAL	L'équipement et le matériel du service de garde disponibles pour les jeux dans la cour et au parc favorisent le développement global des enfants (matériel psychomoteur) (présence de neige au sol et pas de tempête)	1,71	Bas	0,16
542NBL	L'équipement et le matériel du service de garde disponibles pour les jeux dans la cour et au parc favorisent le développement global des enfants (matériel favorisant les aspects du développement autres que psychomoteur) (présence de neige au sol et pas de tempête)	1,70	Bas	0,11
543	La préparation à la période de jeux extérieurs et la rentrée se déroulent harmonieusement	2,84	Moyen-élevé ⇒	0,18
544	Les activités à l'extérieur sont valorisées	2,14	Moyen-bas	0,13
545	Au cours des jeux extérieurs, l'éducatrice est active auprès des enfants	1,95	Bas ⇒	0,13
546	Les sorties dans le quartier ou au parc se font de façon sécuritaire	2,71	Moyen-élevé ⇔	0,24
547	Les déplacements du groupe à l'intérieur et à l'extérieur se déroulent dans un climat serein	2,70	Moyen-élevé	0,08
548	Les sorties extérieures favorisent la découverte de l'environnement naturel, culturel ou social par l'enfant	2,93	Moyen-élevé ⇒	0,10
5.5	Les périodes transitoires	2,78	Moyen-élevé	0,07
551	Les périodes de rangement sont organisées pour qu'elles soient stimulantes pour les enfants	3,21	Élevé	0,10
552	Au cours des périodes de rangement, les enfants ont l'occasion d'apprendre, de s'amuser et de coopérer	2,39	Moyen-bas	0,09
553	Les périodes transitoires sont bien organisées	2,88	Moyen-élevé ⇒	0,13
554	L'éducatrice organise les transitions entre les diverses périodes de la journée pour qu'elles s'effectuent en douceur	2,65	Moyen-élevé	0,11
5.6	La fin de la journée	3,09	Élevé	0,07
561	À la fin de la journée, l'organisation des lieux facilite une transition harmonieuse entre le service de garde et la famille	2,77	Moyen-élevé	0,16

		Score moyen	Niveau de l'indice	Marge d'erreur
562	À la fin de la journée, les enfants peuvent faire des choix	3,40	Élevé ⇒	0,12
563	À la fin de la journée, l'éducatrice intervient pour maintenir un bon climat	3,20	Élevé	0,10
564	À la fin de la journée, l'éducatrice accorde de l'attention à tous les enfants	3,15	Élevé	0,10
565	À la fin de la journée, l'éducatrice établit des relations interpersonnelles constructives avec les parents	2,70	Moyen-élevé	0,14
566	À la fin de la journée, les parents disposent d'un moyen de communication où ils peuvent recevoir ou partager de l'information	3,31	Élevé	0,13

⇔ La marge d'erreur du score moyen chevauche aussi le niveau directement inférieur.

⇒ La marge d'erreur du score moyen chevauche aussi le niveau directement supérieur.

Source : Institut de la statistique du Québec, *Grandir en qualité 2003*.

Tableau C.7.6

Qualité d'ensemble selon la localisation de la garderie, enfants de 18 mois à 5 ans en garderie, Québec, 2003

	Score moyen	Niveau de l'indice	Marge d'erreur
Ensemble du Québec	2,58	Moyen-élevé	0,05
Regroupement de régions administratives			
Centre-Est (Capitale-Nationale, Chaudière-Appalaches)	2,61	Moyen-élevé ⇐	0,14
Centre-Ouest (Mauricie, Centre-du-Québec, Estrie)	2,73	Moyen-élevé ⇔	0,39
Montérégie	2,73	Moyen-élevé	0,12
Montréal	2,49	Moyen-bas =	0,07
Nord-de-Montréal (Laval, Laurentides, Lanaudière)	2,57	Moyen-élevé ⇐	0,12
Est et Ouest (Gaspésie, Bas-Saint-Laurent, Côte-Nord, Saguenay, Outaouais, Abitibi-Témiscamingue)	2,76	Moyen-élevé ⇔	0,55
Unités statistiques			
Grandes régions urbaines (RMR)	2,57	Moyen-élevé	0,06
RMR de Montréal	2,56	Moyen-élevé	0,06
Centres urbains intermédiaires (AR)	2,49	Moyen-bas =	0,29
Autres régions	2,86	Moyen-élevé = ² ⇔	0,80

⇐ La marge d'erreur du score moyen chevauche aussi le niveau directement inférieur.

⇒ La marge d'erreur du score moyen chevauche aussi le niveau directement supérieur.

⇒² La marge d'erreur du score moyen chevauche les deux niveaux directement supérieures.

Sources : Institut de la statistique du Québec, *Grandir en qualité 2003*.

Statistique Canada, *Fichiers des limites cartographiques 2003*.

Statistique Canada, *Fichiers des codes postaux*, septembre 2002.

Tableau C.7.7

Qualité de la structuration des lieux selon la localisation de la garderie, enfants de 18 mois à 5 ans en garderie, Québec, 2003

	Score moyen	Niveau de l'indice	Marge d'erreur
Ensemble du Québec	2,47	Moyen-bas =	0,05
Regroupement de régions administratives			
Centre-Est (Capitale-Nationale, Chaudière-Appalaches)	2,50	Moyen-élevé ⇐	0,16
Centre-Ouest (Mauricie, Centre-du-Québec, Estrie)	2,55	Moyen-élevé ⇐	0,28
Montérégie	2,54	Moyen-élevé ⇐	0,11
Montréal	2,46	Moyen-bas =	0,08
Nord-de-Montréal (Laval, Laurentides, Lanaudière)	2,36	Moyen-bas	0,12
Est et Ouest (Gaspésie, Bas-Saint-Laurent, Côte-Nord, Saguenay, Outaouais, Abitibi-Témiscamingue)	2,62	Moyen-élevé ⇔	0,62
Unités statistiques			
Grandes régions urbaines (RMR)	2,48	Moyen-bas =	0,06
RMR de Montréal	2,46	Moyen-bas =	0,06
Centres urbains intermédiaires (AR)	2,34	Moyen-bas =	0,27
Autres régions	2,50	Moyen-élevé ⇐↔	0,93

⇔ La marge d'erreur du score moyen chevauche aussi le niveau directement inférieur.

⇒ La marge d'erreur du score moyen chevauche aussi le niveau directement supérieur.

⇐↔ La marge d'erreur du score moyen chevauche aussi les deux niveaux directement inférieurs.

Sources : Institut de la statistique du Québec, *Grandir en qualité 2003*.Statistique Canada, *Fichiers des limites cartographiques 2003*.Statistique Canada, *Fichiers des codes postaux*, septembre 2002.

Tableau C.7.8

Qualité de la structuration et de la variation des types d'activités selon la localisation de la garderie, enfants de 18 mois à 5 ans en garderie, Québec, 2003

	Score moyen	Niveau de l'indice	Marge d'erreur
Ensemble du Québec	2,69	Moyen-élevé	0,06
Regroupement de régions administratives			
Centre-Est (Capitale-Nationale, Chaudière-Appalaches)	2,74	Moyen-élevé	0,15
Centre-Ouest (Mauricie, Centre-du-Québec, Estrie)	2,88	Moyen-élevé ⇔	0,45
Montérégie	2,80	Moyen-élevé	0,15
Montréal	2,59	Moyen-élevé	0,09
Nord-de-Montréal (Laval, Laurentides, Lanaudière)	2,76	Moyen-élevé	0,14
Est et ouest (Gaspésie, Bas-Saint-Laurent, Côte-Nord, Saguenay, Outaouais, Abitibi-Témiscamingue)	2,92	Moyen-élevé = ² ⇔	0,58
Unités statistiques			
Grandes régions urbaines (RMR)	2,69	Moyen-élevé	0,06
RMR de Montréal	2,66	Moyen-élevé	0,07
Centres urbains intermédiaires (AR)	2,61	Moyen-élevé ⇐	0,27
Autres régions	3,11	Élevé ⇐↔	0,83

⇔ La marge d'erreur du score moyen chevauche aussi le niveau directement inférieur.

⇒ La marge d'erreur du score moyen chevauche aussi le niveau directement supérieur.

⇐↔ La marge d'erreur du score moyen chevauche aussi les deux niveaux directement supérieurs.

⇐↔ La marge d'erreur du score moyen chevauche aussi les deux niveaux directement inférieurs.

Sources : Institut de la statistique du Québec, *Grandir en qualité 2003*.Statistique Canada, *Fichiers des limites cartographiques 2003*.Statistique Canada, *Fichiers des codes postaux*, septembre 2002.

Tableau C.7.9

Qualité de l'interaction de l'éducatrice avec les enfants selon la localisation de la garderie, enfants de 18 mois à 5 ans en garderie, Québec, 2003

	Score moyen	Niveau de l'indice	Marge d'erreur
Ensemble du Québec	2,54	Moyen-élevé ⇔	0,06
Regroupement de régions administratives			
Centre-Est (Capitale-Nationale, Chaudière-Appalaches)	2,55	Moyen-élevé ⇔	0,19
Centre-Ouest (Mauricie, Centre-du-Québec, Estrie)	2,74	Moyen-élevé ⇒⇐	0,51
Montérégie	2,79	Moyen-élevé	0,17
Montréal	2,42	Moyen-bas ⇒	0,09
Nord-de-Montréal (Laval, Laurentides, Lanaudière)	2,56	Moyen-élevé ⇔	0,15
Est et Ouest (Gaspésie, Bas-Saint-Laurent, Côte-Nord, Saguenay, Outaouais, Abitibi-Témiscamingue)	2,70	Moyen-élevé ⇒⇐	0,57
Unités statistiques			
Grandes régions urbaines (RMR)	2,54	Moyen-élevé ⇔	0,07
RMR de Montréal	2,52	Moyen-élevé ⇔	0,07
Centres urbains intermédiaires (AR)	2,47	Moyen-bas ⇒	0,38
Autres régions	2,97	Moyen-élevé ⇔⇐	0,78

⇔ La marge d'erreur du score moyen chevauche aussi le niveau directement inférieur.

⇒ La marge d'erreur du score moyen chevauche aussi le niveau directement supérieur.

⇒⇐ La marge d'erreur du score moyen chevauche aussi les deux niveaux directement supérieurs.

Sources : Institut de la statistique du Québec, *Grandir en qualité 2003*.Statistique Canada, *Fichiers des limites cartographiques 2003*.Statistique Canada, *Fichiers des codes postaux*, septembre 2002.

Tableau C.7.10

Qualité de l'interaction de l'éducatrice avec les parents selon la localisation de la garderie, enfant de 18 mois à 5 ans en garderie, Québec, 2003

	Score moyen	Niveau de l'indice	Marge d'erreur
Ensemble du Québec	2,83	Moyen-élevé	0,06
Regroupement de régions administratives			
Centre-Est (Capitale-Nationale, Chaudière-Appalaches)	2,94	Moyen-élevé ⇒	0,17
Centre-Ouest (Mauricie, Centre-du-Québec, Estrie)	2,99	Moyen-élevé ⇒	0,37
Montérégie	2,99	Moyen-élevé ⇒	0,17
Montréal	2,67	Moyen-élevé	0,09
Nord-de-Montréal (Laval, Laurentides, Lanaudière)	3,00	Élevé ⇔	0,14
Est et ouest (Gaspésie, Bas-Saint-Laurent, Côte-Nord, Saguenay, Outaouais, Abitibi-Témiscamingue)	3,08	Élevé ⇒⇐	0,51
Unités statistiques			
Grandes régions urbaines (RMR)	2,83	Moyen-élevé	0,07
RMR de Montréal	2,80	Moyen-élevé	0,07
Centres urbains intermédiaires (AR)	2,88	Moyen-élevé ⇒⇐	0,45
Autres régions	2,92	Moyen-élevé ⇔⇐	1,42

⇔ La marge d'erreur du score moyen chevauche aussi le niveau directement inférieur.

⇒ La marge d'erreur du score moyen chevauche aussi le niveau directement supérieur.

⇒⇐ La marge d'erreur du score moyen chevauche aussi les deux niveaux directement supérieurs.

⇔⇐ La marge d'erreur du score moyen chevauche aussi les deux niveaux directement inférieurs.

Sources : Institut de la statistique du Québec, *Grandir en qualité 2003*.Statistique Canada, *Fichiers des limites cartographiques 2003*.Statistique Canada, *Fichiers des codes postaux*, septembre 2002.