

La qualité éducative dans les
GARDERIES PRIVÉES

FAITS SAILLANTS



À QUOI SERT L'ENQUÊTE *GRANDIR EN QUALITÉ 2003* ?

Pour la première fois au Québec, l'*Enquête québécoise sur la qualité des services de garde éducatifs* fournit un portrait détaillé et représentatif de la qualité de l'expérience quotidienne vécue par les enfants âgés de 0 à 5 ans qui fréquentent les services régis par le gouvernement. Cette enquête, aussi connue sous le nom de *Grandir en qualité 2003*, constitue une référence pour mieux définir les mesures susceptibles de soutenir et d'améliorer la qualité des services de garde éducatifs en fonction des forces et des lacunes constatées dans les services.

Les résultats de cette enquête tombent à point dans un contexte de développement rapide des services de garde à la petite enfance combiné avec l'implantation du programme éducatif promu par le ministère de l'Emploi, de la Solidarité sociale et de la Famille (MESSF). D'une part, ils comblent un besoin d'information exprimé par l'ensemble du réseau et, d'autre part, ils donnent suite à la recommandation du Vérificateur général d'évaluer la qualité des services de garde offerts aux enfants et aux familles.

L'utilité et la pertinence des résultats de cette enquête sont renforcées par le fait que le rôle clé de la qualité des services de garde dans le développement harmonieux de l'enfant dès les premières années de sa vie tend à être démontré par plusieurs études spécialisées dans le domaine de la petite enfance.

Réalisée par l'Institut de la statistique du Québec (ISQ) en partenariat avec des associations de services de garde éducatifs, le milieu de la formation et de la recherche ainsi que le MESSF, qui l'a financée, cette enquête a donné lieu à la publication d'un rapport détaillé en juin 2004.

La diffusion des résultats est également assurée par la production d'une série de trois fascicules soulignant les faits saillants de l'enquête sur la qualité éducative dans les garderies privées, dans les installations de centres de la petite enfance et dans les services de garde en milieu familial. La présente publication s'adresse en priorité aux intervenantes et aux intervenants travaillant dans les garderies privées, qu'ils soient propriétaires, gestionnaires, conseillères pédagogiques ou membres du personnel éducateur. Elle peut également servir à informer les parents qui confient leurs enfants à ces services.

Cette publication a été réalisée et produite par l'Institut de la statistique du Québec.
FOURNIER, Claire et Carl DROUIN (2004). «La qualité éducative dans les garderies privées – Faits saillants», fascicule n° 3, *Enquête québécoise sur la qualité des services de garde éducatifs*, Québec, Institut de la statistique du Québec, 16 pages.

© Gouvernement du Québec

An English version of this document is available upon request.

Le présent fascicule reprend les principaux résultats de l'enquête sur la qualité de l'expérience vécue par les enfants qui fréquentent les garderies privées régies par le gouvernement québécois. Dans un premier temps, il est question de la qualité éducative des services offerts aux enfants de moins de 18 mois (poupons), puis de ceux dispensés aux enfants de 18 mois à 5 ans (enfants d'âge préscolaire). Quelques pistes d'action sont proposées en conclusion.

La façon de mesurer la qualité éducative dans cette étude est présentée dans l'encadré de la **page 5**, lequel fournit également un guide d'interprétation des résultats. Cette information est très utile à la bonne compréhension des résultats figurant dans le présent fascicule. De plus, quelques aspects méthodologiques de l'enquête sont décrits à la **page 15**.

LA QUALITÉ DES SERVICES OFFERTS AUX POUpons

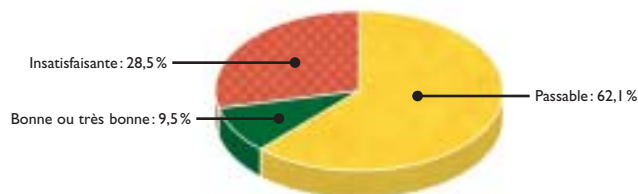
LA QUALITÉ D'ENSEMBLE EST PASSABLE DANS LES POUponNIÈRES

Les poupons qui fréquentent les garderies privées au Québec reçoivent en moyenne des services dont la qualité d'ensemble est jugée *passable*, si l'on fait référence aux principes de base du programme éducatif. C'est ce que permet de constater l'enquête puisqu'on note un score moyen total estimé à 2,62 sur une échelle de 1,00 à 4,00. Le calcul tient compte de tous les items de l'outil d'observation de la qualité éducative utilisé dans les pouponnières.

Dans cette étude, l'atteinte d'un niveau de qualité *passable* signifie que l'environnement de garde offert aux enfants répond généralement aux principes du programme éducatif sans que l'on puisse toutefois le qualifier de *bon* ou *très bon*.

Ce résultat étant une moyenne, il est par ailleurs intéressant d'examiner comment se répartissent les poupons si l'on tient compte de la qualité d'ensemble notée dans les services qu'ils fréquentent. La figure 1 montre que la majorité des enfants (62%) se trouvent dans des pouponnières de garderies privées où la qualité d'ensemble est considérée comme étant *passable*. Par contre, le fait de recevoir des services jugés *insatisfaisants* est le lot de près de trois poupons sur dix (29%), alors qu'en proportion, moins d'enfants de cette catégorie d'âge reçoivent des services qualifiés de *bons* ou *très bons* dans l'ensemble (10%).

FIGURE 1 – QUALITÉ D'ENSEMBLE DES SERVICES OFFERTS AUX POUpons DANS LES GARDERIES PRIVÉES, QUÉBEC, 2003



Source : Institut de la statistique du Québec, *Grandir en qualité 2003*.



LA QUALITÉ ÉDUCATIVE DE FAIBLE À PASSABLE SELON LES DIMENSIONS

Pour comprendre de façon plus concrète ce que signifient les résultats d'ensemble, il est utile d'analyser les données selon les quatre différentes dimensions de la qualité étudiées dans le cadre de l'enquête. Cela permet de cerner les principaux points forts de même que les points faibles présents dans les pouponnières de garderies privées.

En moyenne, on constate que la qualité des services offerts aux poupons est *passable* pour trois des quatre dimensions de la qualité; il s'agit de la structuration et la variation des types d'activités (2,66), de l'interaction de l'éducatrice avec les poupons (2,76) et de l'interaction avec les parents (2,96) (tableau 1). Cela étant dit, si on compare les dimensions entre elles, celle de l'interaction de l'éducatrice avec les parents présente l'estimation la plus élevée, d'ailleurs située près du seuil de 3,00 définissant l'atteinte d'une *bonne* qualité.

TABLEAU 1 – QUALITÉ DES SERVICES OFFERTS AUX POUpons DANS LES GARDERIES PRIVÉES SELON LES DIMENSIONS, QUÉBEC, 2003

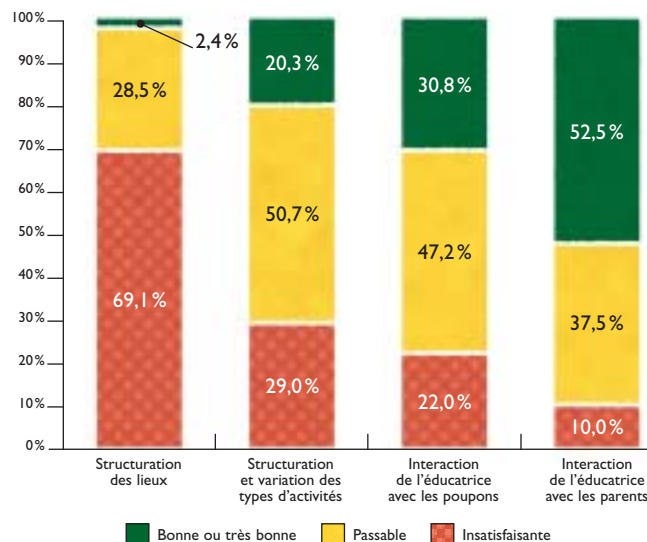
	Scores moyens (de 1,00 à 4,00)	Qualité éducative
Structuration des lieux	2,33	Faible
Structuration et variation des types d'activités	2,66	Passable
Interaction de l'éducatrice avec les poupons	2,76	Passable
Interaction de l'éducatrice avec les parents	2,96	Passable

Source: Institut de la statistique du Québec, *Grandir en qualité 2003*.

La situation relativement positive dépeinte sur le plan de l'interaction de l'éducatrice avec les parents résulte notamment du fait qu'environ la moitié des poupons (53%) se trouvent dans un environnement de garde éducatif où la qualité pour cette dimension est *bonne* ou *très bonne* et qu'en proportion, ils sont beaucoup moins nombreux à recevoir des services jugés *insatisfaisants* (10%) (figure 2). Pour la structuration et la variation des types d'activités ainsi que l'interaction de l'éducatrice avec les poupons, c'est la catégorie *passable* de l'indice de

qualité qui regroupe approximativement la moitié des enfants en pouponnière (51% et 47%, respectivement).

FIGURE 2 – RÉPARTITION DES POUpons DANS LES GARDERIES PRIVÉES SELON LE NIVEAU DE QUALITÉ DES SERVICES OFFERTS PAR DIMENSION, QUÉBEC, 2003



Source: Institut de la statistique du Québec, *Grandir en qualité 2003*.

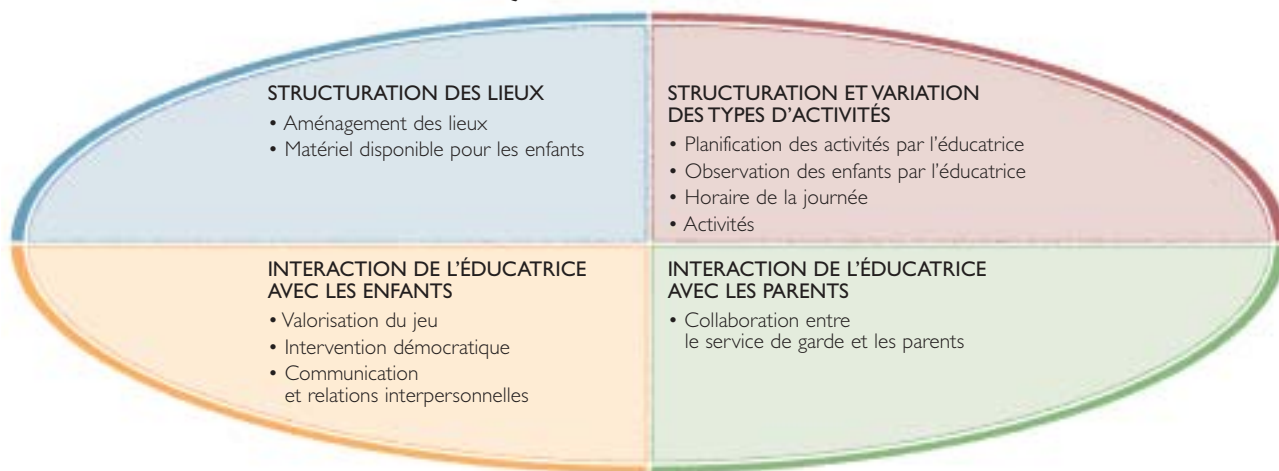
Enfin, la dimension de la structuration des lieux dans les pouponnières affiche un niveau de qualité *faible*, avec un score moyen de 2,33 (tableau 1). Ce résultat tient entre autres au fait que, parmi les poupons en garderie, les deux tiers (69%) fréquentent un service où la qualité pour cette dimension ne correspond pas de manière satisfaisante aux principes du programme éducatif ni aux pratiques qui en découlent (figure 2).

MESURE DE LA QUALITÉ ÉDUCATIVE DANS LES GARDERIES PRIVÉES

La mesure de la qualité utilisée dans l'enquête repose sur l'approche préconisée par le programme éducatif mis de l'avant dans le réseau des services de garde éducatifs du Québec. Suivant cette perspective, deux échelles d'observation adaptées aux particularités des groupes de poupons et des groupes d'enfants d'âge préscolaire ont été créées par des spécialistes du domaine. Ces échelles, de même que les guides de cotation qui les accompagnent, permettent d'évaluer environ 120 items de l'environnement de garde éducatif des enfants et, ainsi, de produire des données sur la qualité des services de garde dans leur ensemble et en fonction de quatre dimensions et de leurs sous-dimensions.

LES QUATRE DIMENSIONS DE LA QUALITÉ ÉDUCATIVE, ENQUÊTE GRANDIR EN QUALITÉ 2003

QUALITÉ D'ENSEMBLE



Les scores moyens de qualité, c'est-à-dire les mesures de qualité calculées pour l'ensemble des groupes appartenant à une même catégorie d'âge, sont classés selon un indice à six catégories (de médiocre à très bonne) permettant de qualifier les services offerts. Les trois niveaux inférieurs de l'indice reflètent une qualité *insatisfaisante* par rapport aux principes de base du programme éducatif (scores moyens sous le seuil de 2,50). À partir du seuil de 2,50, jugé minimal en vertu de ces mêmes principes, on retrouve consécutivement le niveau de qualité *passable* (2,50 à 2,99) et une *bonne* ou *très bonne* qualité éducative, qui renvoie aux deux niveaux supérieurs de l'indice (3,00 à 4,00). L'emploi des couleurs rouge, jaune et verte permet de distinguer ces regroupements selon les trois catégories de l'indice utilisées pour la présentation des résultats.

GRILLE D'INTERPRÉTATION DES SCORES MOYENS DE QUALITÉ DE L'ENQUÊTE GRANDIR EN QUALITÉ 2003

SCORE MOYEN	QUALITÉ ÉDUCATIVE	CORRESPONDANCE AUX PRINCIPES DU PROGRAMME ÉDUCATIF
3,50 à 4,00	Très bonne	} SATISFAISANTE
3,00 à 3,49	Bonne	
2,50 à 2,99	Passable	
2,00 à 2,49	Faible	} INSATISFAISANTE
1,50 à 1,99	Très faible	
1,00 à 1,49	Médiocre	

Source: Institut de la statistique du Québec, *Grandir en qualité 2003*.

DES POINTS FORTS À SIGNALER...

Les observations détaillées dans les pouponnières ont permis d'identifier les principaux points forts caractérisant les services offerts aux enfants de moins de 18 mois dans les garderies privées du Québec. Ces aspects positifs sont définis par l'atteinte d'une *bonne* ou *très bonne* qualité selon les moyennes obtenues pour l'ensemble des services. Ils peuvent servir de points d'appui pour les garderies dans leur volonté de maintenir et d'améliorer la qualité éducative dans les pouponnières. En voici des exemples :

■ Des forces sur le plan de l'aménagement des lieux

- Dans les pouponnières, la façon dont les lieux sont aménagés les rend très accueillants (score moyen de 3,87).
- En moyenne, les éducatrices travaillent dans des services où l'aménagement tient bien compte de leurs besoins (3,53).
- Pendant la période du dîner, l'aménagement des lieux favorise un climat détendu (3,60).

■ Des activités favorables à la qualité

- La possibilité est offerte aux poupons de faire des choix, tant au moment de l'accueil (3,56) qu'à la fin de la journée (3,69) (p. ex. choix d'une activité, d'un jouet parmi le matériel disponible, d'un compagnon de jeu).
- Les membres du personnel font preuve de beaucoup de professionnalisme à l'égard des poupons ou entre collègues pendant les périodes de groupes jumelés ou fusionnés (3,60) et les rassemblements (3,63). Concrètement, cela peut se manifester chez eux par le soutien mutuel, par la capacité d'intervenir adéquatement et de façon cohérente et par le respect des règles de confidentialité pendant les échanges.
- Les activités proposées aux poupons par les éducatrices sont généralement appropriées pour cette catégorie d'âge (3,33). De plus, les périodes de jeux libres sont valorisées (3,38).

■ De bonnes habiletés relationnelles chez les éducatrices en pouponnière

- Les éducatrices utilisent un langage approprié pour s'adresser aux poupons (3,53). De plus, elles décodent efficacement leurs messages (3,45).

- Elles possèdent généralement les qualités personnelles favorables à l'établissement de relations interpersonnelles solides avec les poupons, telles que l'enthousiasme, la patience, l'attention, la chaleur et la disponibilité (3,51).

■ Des aspects du mode d'intervention démocratique bien maîtrisés

- Les consignes sont formulées d'une façon adaptée pour les poupons (3,57) et sont appliquées avec constance et impartialité par les éducatrices (3,42).
- Les éducatrices s'assurent bien d'avoir une vue d'ensemble du groupe de poupons (3,47).

■ Des résultats positifs pour l'interaction des éducatrices avec les parents

- En moyenne, les éducatrices en pouponnière sont capables d'établir des relations constructives avec les parents, en particulier à la fin de la journée quand ceux-ci viennent chercher leur enfant (3,32).
- Dans le but de favoriser la collaboration entre le service et les familles, à la fin de la journée, les éducatrices mettent des moyens de communication à la disposition des parents permettant d'échanger de l'information au sujet de leur enfant (3,29). Il s'agit de moyens tels un bilan des activités de la journée affiché au billard, une lettre dans le casier ou une fiche d'observation propre à chaque enfant.

... ET DES LACUNES À COMBLER

Outre les points positifs qui viennent d'être soulignés, l'enquête met en lumière plusieurs aspects de l'environnement de garde des poupons en garderie privée dont la qualité s'avère *insatisfaisante* au regard des principes du programme éducatif. Ces aspects concernent notamment le matériel disponible pour les poupons et la planification des activités par l'éducatrice. On relève aussi des faiblesses du côté de la valorisation du jeu dans le processus d'apprentissage des poupons et concernant le mode d'intervention démocratique. Pour finir, il importe de souligner la présence de failles en matière de santé et de sécurité. Parmi les lacunes notées dans les pouponnières, les exemples qui suivent suggèrent des pistes d'amélioration de la qualité des services offerts aux poupons.

■ Quelques aspects à améliorer dans l'aménagement des lieux

- Malgré les aspects positifs relevés précédemment quant à l'aménagement physique des pouponnières, certains points à ce chapitre requièrent aussi des améliorations selon l'enquête. En particulier, l'aménagement des lieux ne permet pas assez d'accès direct au matériel pour les poupons (1,57) et ne répond pas de manière satisfaisante à leurs intérêts et à leurs besoins (1,99), notamment leurs besoins moteurs (1,47).
- On relève également que l'ameublement et l'équipement ne sont pas jugés suffisamment mobiles et polyvalents (1,61).
- Finalement, l'aménagement de la cour extérieure est en moyenne peu adéquat (1,97) soit parce qu'on y observe peu de variété dans les formes d'aménagement (section de carré de sable, section gazonnée, section « secrète », mobilier d'enfants, etc.) ou parce que la cour extérieure présente certains dangers (accès à l'extérieur de la cour, présence d'objets dangereux, surface de jeu inadéquate, etc.).

■ Des manques sur le plan du matériel

- Dans son ensemble, le matériel n'est pas assez adapté aux besoins des poupons (1,79), soit parce qu'il n'est pas sécuritaire ou en bon état, qu'il est insuffisant ou qu'il n'est pas assez varié dans sa composition.
- Le matériel mis à la disposition des poupons ne permet pas de stimuler toutes les dimensions de leur développement (1,71), principalement en raison de sa quantité insuffisante. La dimension socio-affective est particulièrement touchée par cette lacune (1,71). Pour atteindre la qualité recherchée à cet égard, il importe que les poupons aient accès à du matériel

suffisant et varié. Par exemple, les poupées, les accessoires de maquillage ou de déguisement, les coussins et les objets en peluche sont différents jouets favorisant le développement socio-affectif.

- L'équipement et le matériel mis à la disposition des poupons pour les jeux dans la cour ou au parc sont aussi insuffisants pour stimuler leur développement sur le plan sensori-moteur (1,63) ou d'autres aspects du développement (1,07). Ces faiblesses sont aussi observées lorsque des conditions hivernales prévalent (neige au sol).
- L'enquête démontre en outre que le matériel disponible reflète rarement la diversité des réalités familiales ou culturelles présentes dans la société (p. ex. musique du monde, poupées des deux sexes) (1,19).

■ Des lacunes dans la planification des activités par l'éducatrice

- Dans les groupes de poupons, la planification des activités est peu adéquate en moyenne (1,64). Pour atteindre le niveau de qualité recherché sur ce plan, il est prôné que le programme des activités soit rédigé sur une base journalière ou hebdomadaire et soit accessible aux autres membres du personnel et aux parents.
- On relève aussi un manque de souplesse dans l'application de la planification des activités par les éducatrices, par exemple, pour tenir compte d'événements imprévus ou des intérêts ponctuels des poupons (1,86).

... ET DES LACUNES À COMBLER (SUITE)

- S'ajoute à ces lacunes le fait que les ressources humaines et matérielles ne sont pas suffisamment mises à profit dans la planification des activités (p. ex. programme éducatif, bulletin d'association professionnelle, échanges avec les collègues ou avec les parents) (1,82). De plus, les éducatrices ne s'appuient pas assez sur des sources d'inspiration pertinentes, comme les thèmes de prédilection ou les besoins des poupons (1,67), pour guider leurs choix d'activités.
 - Enfin, on observe que près de la moitié des poupons (45 %) sont sous la responsabilité d'éducatrices déclarant ne faire aucune planification informelle ou écrite, ce qui explique en partie la faiblesse des résultats pour les aspects relatifs à la planification des activités. Or, l'utilisation de cette méthode de travail facilite l'atteinte d'une bonne qualité éducative, entre autres parce qu'elle permet la prise en compte des intérêts et des besoins des enfants qui fréquentent la pouponnière.
- **Des déficiences sur le plan de la valorisation du jeu**
- Bien que les éducatrices en pouponnière de garderie privée favorisent la tenue de périodes de jeux libres, comme nous le mentionnons précédemment, il ressort par ailleurs qu'elles ne soutiennent pas adéquatement les initiatives des poupons dans leurs jeux (1,80). Une bonne ou très bonne qualité à cet égard peut être atteinte lorsque l'éducatrice demeure active auprès des enfants, notamment en les incitant à innover et à tester leurs jeux, en jouant le rôle que les poupons lui proposent dans leurs activités ou encore en procurant le matériel nécessaire afin d'enrichir le jeu.
 - De plus, les éducatrices interviennent peu pour organiser l'espace et le matériel dans le but de faciliter les jeux des poupons (1,81) et ces derniers ne sont pas suffisamment soutenus dans la prise de conscience de leurs réalisations (2,01).
- **Quelques difficultés dans l'application du mode d'intervention démocratique**
- En moyenne, les éducatrices fournissent peu d'occasions aux poupons de résoudre des problèmes et d'agir par eux-mêmes (1,78). Dans la même veine, les éducatrices utilisent peu de stratégies pour soutenir les poupons dans la résolution de leurs conflits interpersonnels (2,19), soit, par exemple, en leur démontrant qu'elles sont attentives et disponibles pour régler la situation, en prenant le temps nécessaire pour que les enfants en cause expriment leur point de vue et leurs sentiments et en s'assurant que la solution choisie convient à chacun.
 - Lorsqu'un poupon se comporte de façon dérangeante dans le groupe, les éducatrices ne le soutiennent pas suffisamment pour l'aider à modifier son comportement (2,10).
- **Des éléments de santé et de sécurité déficients**
- On note des faiblesses concernant certains aspects liés aux soins personnels. Par exemple, les éducatrices ne se lavent pas les mains assez fréquemment (1,40). De plus, pendant les changements de couche, les pratiques saines sont peu appliquées (1,96). Parmi les actions prônées en cette matière, on retrouve les changements de couche des enfants rapidement dès que le besoin est présent, la désinfection de la table à langer après chaque changement de couche et le rangement des débarbouillettes souillées dans un endroit approprié, hors d'atteinte des poupons.
 - Enfin, en moyenne, la qualité sur le plan du caractère sain des lieux est insatisfaisante dans les pouponnières (1,91). Ce résultat peu favorable tient notamment au fait que la majorité des poupons (59 %) fréquentent des garderies privées où l'on note la présence d'au moins un élément pouvant mettre en cause leur santé et leur sécurité (p. ex. armoire à roulettes sans frein, cordon électrique non enroulé accessible aux enfants, prise électrique non protégée) ou encore le non-respect des normes concernant le ratio enfants/éducatrice à certains moments de la journée.

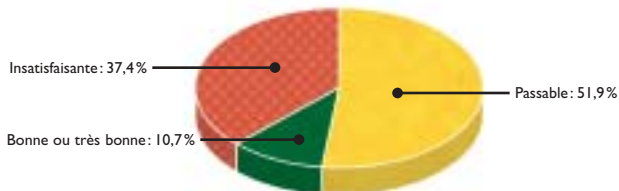
LA QUALITÉ DES SERVICES OFFERTS AUX ENFANTS D'ÂGE PRÉSCOLAIRE

UNE QUALITÉ D'ENSEMBLE PASSABLE DANS LES GROUPES D'ENFANTS D'ÂGE PRÉSCOLAIRE

En moyenne, dans les groupes d'enfants d'âge préscolaire dans les garderies privées du Québec, la qualité éducative mesurée à partir de tous les items de l'échelle d'observation est d'environ 2,58, ce qui est considéré comme étant *passable* au regard des principes du programme éducatif. Rappelons qu'il est utile de se référer à l'encadré de la **page 5** pour mieux comprendre la signification des scores de qualité et des termes qui leurs sont associés.

Comme pour les services offerts aux poupons, il s'avère intéressant de s'attarder à la répartition des enfants d'âge préscolaire selon le niveau de qualité d'ensemble noté dans la garderie qu'ils fréquentent (figure 3). Ainsi, environ la moitié des enfants de cette catégorie d'âge (52%) évoluent dans un environnement éducatif où la qualité d'ensemble est *passable*. Par ailleurs, soulignons que les enfants recevant des services jugés *insatisfaisants* représentent plus du tiers (37%) de tous les enfants concernés. Enfin, un pourcentage moindre d'enfants (11%) bénéficient de services qualifiés de *bons* ou *très bons* dans l'ensemble.

FIGURE 3 – QUALITÉ D'ENSEMBLE DES SERVICES OFFERTS AUX ENFANTS D'ÂGE PRÉSCOLAIRE DANS LES GARDERIES PRIVÉES, QUÉBEC, 2003



Source: Institut de la statistique du Québec, *Grandir en qualité 2003*.



UNE QUALITÉ ÉDUCATIVE PASSABLE POUR TROIS DES QUATRE DIMENSIONS

À l'instar des résultats notés en pouponnière, les scores moyens mesurés dans les groupes d'âge préscolaire en garderie privée correspondent au niveau *passable* de l'indice de qualité pour trois des quatre dimensions étudiées : l'interaction de l'éducatrice avec les parents (2,83), la structuration et la variation des types d'activités (2,69) et l'interaction de l'éducatrice avec les enfants (2,54) (tableau 2). Pour cette dernière dimension, on remarque toutefois que le score moyen est près du seuil de 2,50 délimitant la correspondance minimale avec les principes du programme éducatif.

TABLEAU 2 – QUALITÉ DES SERVICES OFFERTS AUX ENFANTS D'ÂGE PRÉSCOLAIRE DANS LES GARDERIES PRIVÉES SELON LES DIMENSIONS, QUÉBEC, 2003

	Scores moyens (de 1,00 à 4,00)	Qualité éducative
Structuration des lieux	2,47	Faible
Structuration et variation des types d'activités	2,69	Passable
Interaction de l'éducatrice avec les enfants	2,54	Passable
Interaction de l'éducatrice avec les parents	2,83	Passable

Source : Institut de la statistique du Québec, *Grandir en qualité 2003*.

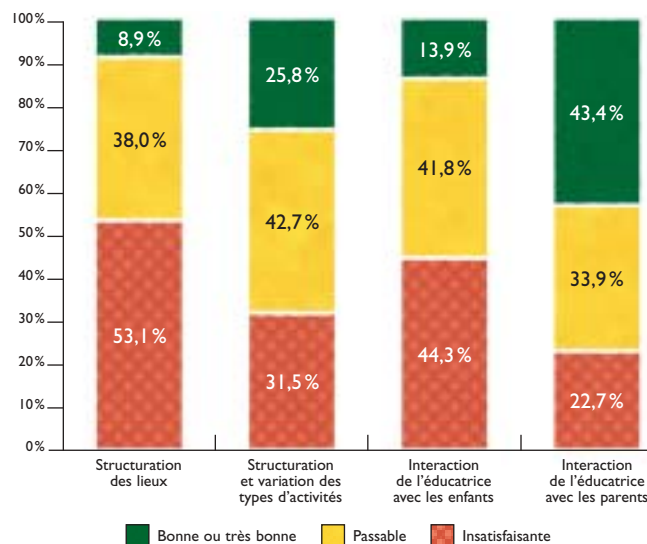
À l'inverse, la dimension de la structuration des lieux affiche une qualité éducative *faible*, donc *insatisfaisante*. Cependant, avec une estimation de 2,47, la qualité mesurée pour cette dimension se situe tout de même près du seuil minimal de 2,50 définissant l'atteinte d'une qualité *passable*.

Au-delà des résultats basés sur le calcul de moyennes, la figure 4 permet de constater que les proportions d'enfants qui reçoivent des services de *bonne* ou *très bonne* qualité varient d'une dimension à l'autre. D'abord, il est intéressant de souligner qu'à peu près 43% des enfants bénéficient d'une qualité éducative *bonne* ou *très bonne* sur le plan de l'interaction de l'éducatrice avec les parents, ce qui reflète bien la moyenne plus élevée notée pour cette dimension. Par ailleurs, la qualité de la structuration et de la variation des activités est également jugée

bonne ou *très bonne* pour environ le quart des enfants (26%), quoique la proportion de ceux qui fréquentent un service qualifié d'*insatisfaisant* sur ce point soit relativement élevée (32%).

À l'inverse, la proportion d'enfants exposés à une *bonne* ou *très bonne* qualité est faible (14%) en ce qui concerne l'interaction de l'éducatrice avec les enfants et la part d'enfants qui reçoivent des services *insatisfaisants* à cet égard est plutôt grande (44%). Enfin, la faiblesse déjà signalée pour la structuration des lieux tient au fait que seulement un enfant sur dix (9%) bénéficie d'une *bonne* ou *très bonne* qualité alors qu'au contraire environ la moitié des enfants (53%) évoluent dans un environnement de garde ne satisfaisant pas aux principes du programme éducatif sur ce plan.

FIGURE 4 – RÉPARTITION DES ENFANTS D'ÂGE PRÉSCOLAIRE DANS LES GARDERIES PRIVÉES SELON LE NIVEAU DE QUALITÉ DES SERVICES OFFERTS PAR DIMENSION, QUÉBEC, 2003



Source : Institut de la statistique du Québec, *Grandir en qualité 2003*.

AU RANG DES FORCES...

Au-delà de ces résultats généraux, on peut aussi cerner de manière plus détaillée et concrète les principaux points forts généralement observés dans les groupes d'enfants d'âge préscolaire en garderie privée, à l'aide des données par item. Ces forces sont autant d'aspects positifs sur lesquels les services peuvent s'appuyer pour consolider leurs acquis. Elles relèvent de différentes dimensions et sous-dimensions de la qualité, comme l'illustrent les exemples suivants.

■ Des aspects positifs dans l'aménagement des lieux

- L'enquête montre qu'en moyenne, les lieux dans lesquels évoluent les enfants d'âge préscolaire sont aménagés de manière flexible permettant de varier les formes de regroupement, notamment grâce à la présence d'espaces pour réaliser des activités de groupe ou des rassemblements (3,77).
- De plus, l'aménagement des lieux dans le vestiaire facilite l'accueil des familles (3,50).
- Des résultats positifs sont notés pour différents aspects relatifs aux repas. Ainsi, le caractère sain de la collation (3,38) et du dîner (3,21) offerts aux enfants est généralement confirmé par les données de l'enquête. Ces items renvoient, par exemple, à des éléments tels que les portions adéquates, la variété des aliments, la grosseur des bouchées adaptée et les pratiques saines touchant la consommation d'aliments. Le climat détendu pendant le dîner favorisé par un aménagement des lieux adéquat (3,61) s'ajoute au nombre des forces dans les garderies privées fréquentées par les enfants d'âge préscolaire.

■ Des activités propices à la qualité

- La possibilité est offerte aux enfants d'âge préscolaire de faire des choix significatifs au moment de l'accueil (3,25) et à la fin de la journée (3,40).
- En outre, les activités proposées par les éducatrices aux enfants d'âge préscolaire sont généralement appropriées (3,15) et les périodes de rangement sont organisées de façon à être stimulantes pour eux (3,21).
- On note également que les membres du personnel se comportent de manière professionnelle entre eux et à l'égard des enfants pendant les périodes de groupes jumelés ou fusionnés (3,46) et les rassemblements (3,23).

■ De bonnes habiletés relationnelles chez les éducatrices

- Au moment de l'accueil, les éducatrices aident les enfants à bien vivre la transition entre la famille et le service de garde (3,25).
- Les éducatrices savent généralement exprimer leurs besoins, leurs sentiments, leurs attentes et leurs limites à l'égard des enfants (3,26).
- À la fin de la journée, elles sont capables de maintenir un bon climat dans le groupe (3,20) et accordent de l'attention à tous les enfants (3,15).

■ Des points forts pour l'intervention démocratique

- Les éducatrices formulent des consignes bien adaptées aux enfants; celles-ci sont notamment courtes, claires, concrètes et positives (3,75). De plus, ces mêmes consignes sont appliquées avec constance et impartialité par les éducatrices (3,20).
- Les éducatrices s'assurent généralement d'avoir une vue d'ensemble de leur groupe d'enfants (3,40).

■ L'interaction avec les parents : des aspects positifs

- Les échanges entre les éducatrices et les parents favorisent la continuité de l'intervention entre le service de garde et la famille (3,22). Ces échanges peuvent prendre la forme de conversations informelles, de communications écrites, de réunions individuelles statutaires, etc.
- Toujours dans le but d'assurer la collaboration avec les parents, ceux-ci disposent de divers moyens de communication leur permettant d'échanger de l'information concernant leur enfant à la fin de la journée (3,31).

DU CÔTÉ DES FAIBLESSES

L'enquête révèle aussi certaines lacunes généralement présentes dans les garderies privées du Québec fréquentées par les enfants d'âge préscolaire. Sans les reprendre toutes, voici quelques exemples permettant d'identifier des cibles pour l'amélioration de la qualité éducative dans ces services.

■ Du matériel adéquat insuffisant

- En moyenne, le matériel dont disposent les enfants d'âge préscolaire dans les garderies privées est insuffisant pour favoriser le développement de toutes les dimensions de leur développement (1,65), particulièrement en ce qui concerne le matériel visant le développement psychomoteur (2,02) (p. ex. balles, blocs de différentes tailles, cerceaux, pelles et seaux, etc.), le développement intellectuel (2,22) (p. ex. casse-tête, dominos, objets à classer, etc.) et le développement du langage (2,21) (p. ex. affiches, livres, téléphone réel ou réplique, jeux de lettres, marionnettes, etc.). On constate aussi le manque de matériel pour stimuler les sens des enfants (1,99).
- Pour les jeux extérieurs dans la cour ou au parc, l'enquête démontre, là encore, un manque d'équipement et de matériel, que ce soit pour favoriser le développement psychomoteur (1,84) ou pour les autres aspects du développement (1,15). Notons que ce problème est observé qu'il y ait ou non de la neige au sol.



- De plus, le matériel reflète rarement la diversité des réalités familiales ou culturelles (1,21). Or, la possibilité offerte aux enfants d'écouter de la musique du monde, de jouer avec des poupées des deux sexes, de disposer de livres présentant des réalités familiales et culturelles diverses contribue à la qualité éducative.

■ Une planification déficiente des activités

- De façon générale, l'enquête révèle que les éducatrices n'utilisent pas suffisamment des sources d'inspiration pertinentes pour guider leur planification des activités (2,29).

■ Des lacunes sur le plan de la valorisation du jeu dans le processus d'apprentissage des enfants

- En moyenne, les éducatrices ne soutiennent pas adéquatement les enfants dans leurs initiatives de jeux personnelles (1,59) ni dans le processus au moyen duquel ils élaborent eux-mêmes leur projet d'atelier (atelier libre) ou choisissent un atelier à partir d'une liste d'ateliers proposés (1,59).
- Par ailleurs, on constate que les éducatrices organisent rarement des périodes de réflexion ou des retours agréables pour permettre aux enfants de prendre conscience des activités qu'ils ont réalisées (1,33).

■ Des failles concernant l'intervention démocratique

- Les éducatrices ne fournissent pas suffisamment d'occasions aux enfants d'âge préscolaire de résoudre des problèmes et d'agir de façon autonome (1,68). De plus, le partage de la prise de décision avec eux n'est pas appliqué de façon adéquate (1,84). Pour ce faire, les enfants pourraient être davantage consultés au sujet du déroulement des activités ou être associés à des décisions collectives.

- Par ailleurs, les éducatrices ne parviennent généralement pas à créer un climat propice au développement de la coopération entre les enfants (1,75), soit en valorisant l'entraide et le partage, en organisant des jeux coopératifs ou en fournissant le matériel pour le faire.
- Lorsqu'un enfant présente un comportement dérangeant dans le groupe, les éducatrices n'interviennent pas de façon appropriée, par exemple, pour faire cesser le comportement (2,22). De plus, elles ne soutiennent pas suffisamment l'enfant pour l'aider à modifier sa façon d'agir (2,04).

■ Des manquements sur le plan de la santé et de la sécurité

- Le caractère sain des lieux n'est pas assuré en pleine conformité avec la réglementation et les pratiques saines prônées en la matière (1,55). Ce faible résultat traduit notamment le fait que la grande majorité des enfants (76 %) fréquentent des services où l'on constate la présence d'au moins un élément pouvant mettre en cause leur santé ou leur sécurité ou encore le non-respect du ratio enfants/éducatrice réglementaire à certains moments de la journée.
- Enfin, l'enquête démontre que la fréquence du lavage des mains par les éducatrices n'est pas adéquate en moyenne aux moments jugés propices à la transmission de maladies ou à la contamination (p. ex. après les changements de couche ou avoir mouché un enfant, avant et après les repas) (1,86). De plus, on note que dans les groupes où il y a au moins un enfant aux couches, les règles sanitaires entourant les changements de couche ne sont pas suffisamment respectées (1,82).



RENFORCER L'APPROPRIATION DU PROGRAMME ÉDUCATIF DANS LES GARDERIES PRIVÉES

En moyenne, la qualité d'ensemble des services de garde éducatifs offerts poupons et aux enfants d'âge préscolaire est jugée *passable* dans les garderies privées du Québec. Comme l'indiquent les données de l'enquête *Grandir en qualité 2003*, cela signifie que les services y sont satisfaisants au regard des principes du programme éducatif prôné par le MESSF, sans que l'on puisse toutefois les qualifier de *bons*. Ce portrait général traduit la présence de plusieurs points forts dans ces services, mais aussi de nombreuses lacunes suggérant la nécessité de déployer des efforts pour y améliorer la qualité.

L'enquête démontre que les pouponnières et les services aux groupes d'âge préscolaire ont plusieurs forces et faiblesses en commun. Ce constat appelle une réflexion quant à l'opportunité d'élaborer des stratégies d'action élargies ciblant les services offerts aux enfants de ces deux catégories d'âge, qu'il s'agisse de l'ajout de matériel adéquat pour favoriser le développement global des enfants, de mesures favorables à une pratique adéquate de la planification des activités ou encore d'un suivi plus étroit des aspects de santé et de sécurité. Par ailleurs, on note également la présence de points faibles propres à l'un ou l'autre des types de services. Des interventions plus spécifiques pourraient alors être envisagées, par exemple, pour encourager la tenue de périodes de réflexion ou de retour sur les activités dans les groupes d'enfants d'âge préscolaire.

Les résultats de l'enquête illustrent toute la pertinence d'un renforcement du processus d'appropriation du programme éducatif pour l'atteinte d'une *très bonne* qualité éducative dans les garderies privées. Ce défi pourra être relevé grâce à l'implication soutenue non seulement du personnel éducateur, des gestionnaires et des propriétaires de services, mais aussi des associations, des ministères et autres organismes gouvernementaux concernés et des milieux de formation. À cet égard, le rapport de l'enquête constitue un outil de référence puisqu'il fournit un portrait détaillé de la qualité éducative dans les garderies privées et souligne les caractéristiques de l'environnement de garde susceptibles de la favoriser.



MÉTHODOLOGIE EN BREF

POPULATION VISÉE

Elle est constituée de l'ensemble des enfants fréquentant les services de garde éducatifs à la petite enfance régis par l'État québécois, exception faite des services ayant débuté leurs opérations après le 15 octobre 2001 et de certains autres (exclusions mineures). Ces exclusions prises en compte, la population visée représente environ 89% de tous les enfants qui fréquentaient les services de garde éducatifs régis au moment de l'enquête, soit un peu plus de 145 000 enfants.

ÉCHANTILLON ET TAUX DE RÉPONSE

L'échantillon comptait 905 groupes d'enfants dans environ 650 établissements sélectionnés au hasard parmi la liste des services de garde éducatifs répartis selon cinq types de services :

1. Volet installation de CPE accueillant les enfants de moins de 18 mois (128 groupes);
2. Volet installation de CPE accueillant les enfants de 18 mois à 5 ans (228 groupes);
3. Volet milieu familial coordonné par un CPE (200 groupes);
4. Garderies privées accueillant les enfants de moins de 18 mois (124 groupes);
5. Garderies privées accueillant les enfants de 18 mois à 5 ans (225 groupes).

En tout, 87,8 % des groupes d'enfants sélectionnés ont participé à l'enquête.

PRÉCISION DES RÉSULTATS

Ainsi que nous l'évoquons plus haut, l'enquête *Grandir en qualité 2003* permet de produire des données représentatives de l'expérience vécue par les enfants qui fréquentent un service de garde éducatif régi du Québec. Toutefois, comme tous les enfants de ces services n'ont pas pris part à l'enquête, les résultats exposés dans le présent fascicule sont des estimations, c'est-à-dire qu'ils comportent une certaine marge d'erreur. Pour plus de détails sur la précision des résultats, le lecteur est invité à consulter le rapport de l'enquête.

INSTRUMENTS ET MODE DE COLLECTE

Trois échelles d'observation de la qualité éducative conçues par des spécialistes du domaine de la petite enfance et adaptées selon la catégorie d'âge des enfants et les particularités des types de services ont été utilisées dans l'enquête. La mesure de la qualité éducative selon ces échelles repose sur de nombreux aspects de l'environnement de garde et tient compte des principes du programme éducatif mis de l'avant par le MESSF de même que des pratiques qui en découlent.

L'observation de l'environnement de garde éducatif des groupes d'enfants sélectionnés a été effectuée au cours d'une journée complète par des observatrices accréditées et dûment formées.

Des questionnaires autoadministrés ou téléphoniques adressés aux gestionnaires, aux éducatrices ou aux responsables de services en milieu familial ont permis de compléter la collecte d'information.

PÉRIODE DE COLLECTE

De la fin de mars au début de juin 2003.

POUR EN SAVOIR PLUS SUR L'ENQUÊTE *GRANDIR EN QUALITÉ 2003*

- Les **trois fascicules** sur les faits saillants de l'enquête sont disponibles en version téléchargeable sur le site Internet de l'enquête (www.grandirenqualite.gouv.qc.ca). Ce site présente également plusieurs renseignements relatifs au déroulement de l'enquête de même que des **tableaux** regroupant tous les scores moyens des items évalués.
- Le **rapport de l'enquête** est aussi disponible gratuitement sur le site Internet de l'ISQ (www.stat.gouv.qc.ca). La version imprimée du rapport est en vente aux Publications du Québec. On peut également la commander au Centre d'information et de documentation de l'ISQ en composant le 1 877 677-2087.
- Les **échelles d'observation** et les guides de cotation ayant permis d'évaluer la qualité éducative dans les services de garde sont disponibles sur le site Internet du MESSF (www.messf.gouv.qc.ca) sous la rubrique « Publications ».