

Science, technologie et innovation

Numéro 3 | Juillet 2020

L'accès à Internet dans les entreprises québécoises en 2018

par Geneviève Renaud

Source des données

Les données contenues dans le présent bulletin sont tirées de *l'Enquête sur l'intégration d'Internet aux processus d'affaires* de l'Institut de la statistique du Québec (ISQ). Elles portent sur les entreprises situées au Québec qui comptent 1 employé ou plus et qui sont dans un secteur d'activité autre que les services d'enseignement (SCIAN¹ 61), les soins de santé et l'assistance sociale (SCIAN 62), les autres services, sauf les administrations publiques (SCIAN 81) et les administrations publiques (SCIAN 91). Ce bulletin accompagne la diffusion de tableaux détaillés sur le [site Web](#) de l'ISQ. Pour en savoir plus sur l'enquête, nous vous invitons à consulter le [Cahier technique et méthodologique](#) de l'édition 2018 de l'enquête, également disponible sur ce site Web.

1. SCIAN : [Système de classification des industries de l'Amérique du Nord, 2017](#).

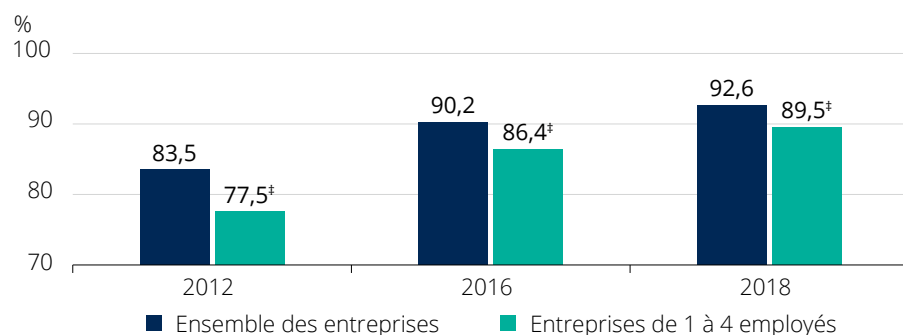
Le taux de branchement à Internet continue d'augmenter

En 2018, la grande majorité des entreprises québécoises (92,6 %) sont connectées à Internet. Le taux de branchement est toujours en croissance, lui qui était passé de 83,5 % en 2012 à 90,2 % en 2016. Selon les intentions des entreprises, il pourrait atteindre 93,1 % en 2019 (+ 0,5 %).

Les petites entreprises de 1 à 4 employés restent branchées dans une proportion significativement plus faible que les plus grandes entreprises en 2018 : leur taux de branchement s'élève à 89,5 %, alors que la proportion d'entreprises branchées est de 93,1 % parmi les entreprises de 5 à 9 employés, de 96,9 % parmi celles de 10 à 49 employés et de plus de 99,0 % parmi celles de 50 employés et plus. L'écart entre le taux de branchement des très petites entreprises et celui des plus grandes s'est considérablement réduit avec les années : en 2012, seulement trois entreprises sur quatre avaient une connexion à Internet parmi les entreprises de 1 à 4 employés, alors que le taux de branchement des entreprises de 50 employés et plus s'établissait déjà à plus de 99,0 %.

Figure 1

Part des entreprises qui ont une connexion à Internet, Québec, 2012, 2016 et 2018

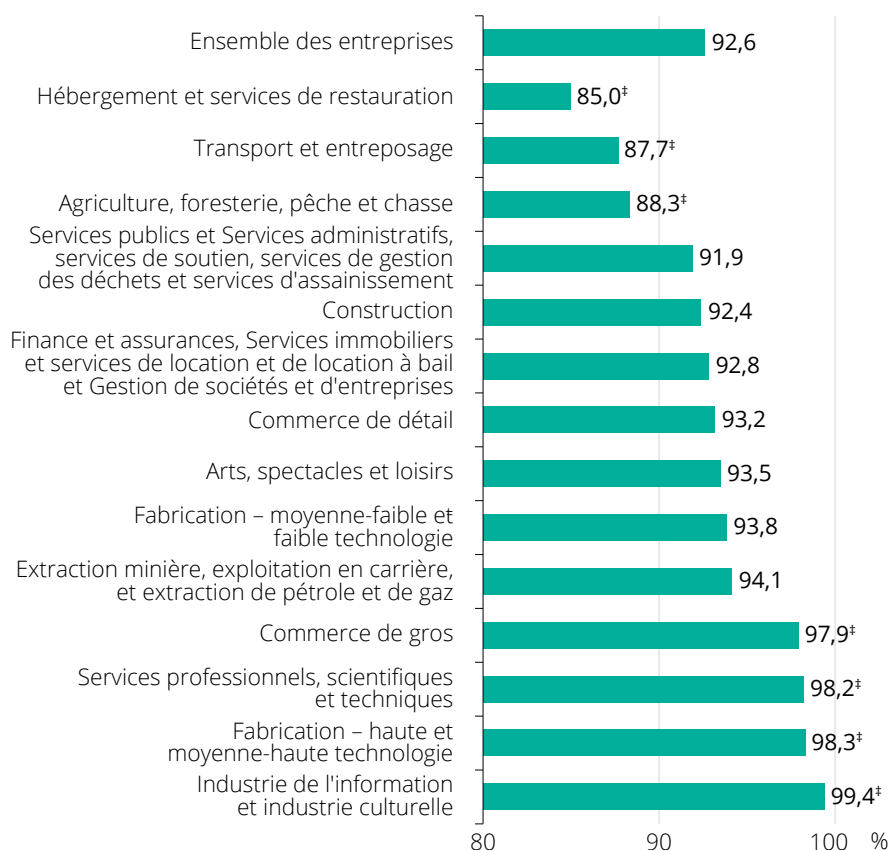


‡ Indique que le taux est significativement différent de celui de l'ensemble des entreprises.

Source : Institut de la statistique du Québec, *Enquête sur l'intégration d'Internet aux processus d'affaires*.

Figure 2

Part des entreprises qui ont une connexion à Internet, selon l'industrie, Québec, 2018

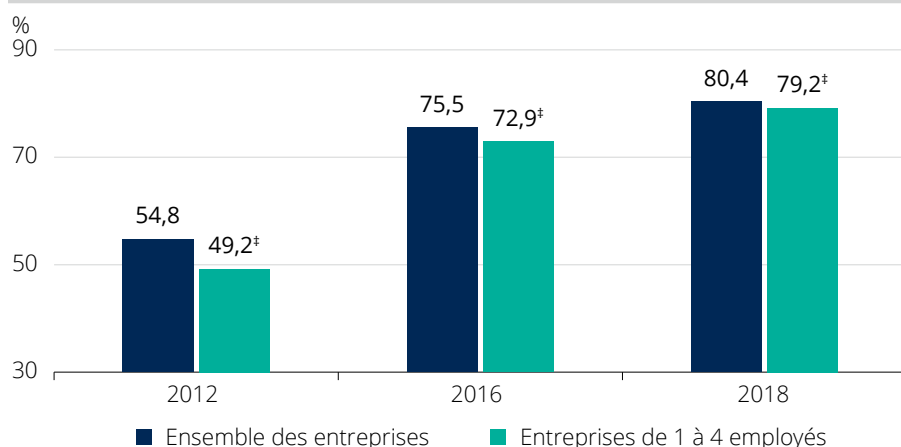


‡ Indique que le taux est significativement différent de celui de l'ensemble des entreprises.

Source : Institut de la statistique du Québec, *Enquête sur l'intégration d'Internet aux processus d'affaires*.

Figure 3

Part des entreprises branchées qui ont une connexion mobile à Internet, Québec, 2012, 2016 et 2018



‡ Indique que le taux est significativement différent de celui de l'ensemble des entreprises.

Source : Institut de la statistique du Québec, *Enquête sur l'intégration d'Internet aux processus d'affaires*.

Le taux de branchement à Internet varie également selon l'industrie. Il est le plus faible dans les entreprises des secteurs de l'hébergement et des services de restauration (85,0 %), du transport et de l'entreposage (87,7 %) et de l'agriculture, de la foresterie, de la pêche et de la chasse (88,3 %). À l'opposé, les entreprises qui sont branchées dans les plus fortes proportions sont celles de l'industrie de l'information et de l'industrie culturelle (99,4 %), de la fabrication de haute et de moyenne-haute technologie¹ (98,3 %), des services professionnels, scientifiques et techniques (98,2 %) et du commerce de gros (97,9 %).

La connexion mobile à Internet est de plus en plus populaire

Même si la connexion fixe à Internet reste très utilisée par les entreprises branchées (93,5 % d'entre elles ont au moins une connexion fixe à Internet en 2018), de plus en plus d'entreprises se tournent vers la connexion mobile. La part des entreprises branchées qui disposent d'une connexion mobile est passée de 54,8 % en 2012 à 75,5 % en 2016, puis à 80,4 % en 2018. Pour 6,5 % des entreprises branchées, la connexion mobile est d'ailleurs l'unique moyen pour se connecter à Internet, celles-ci ne disposant pas de connexion fixe.

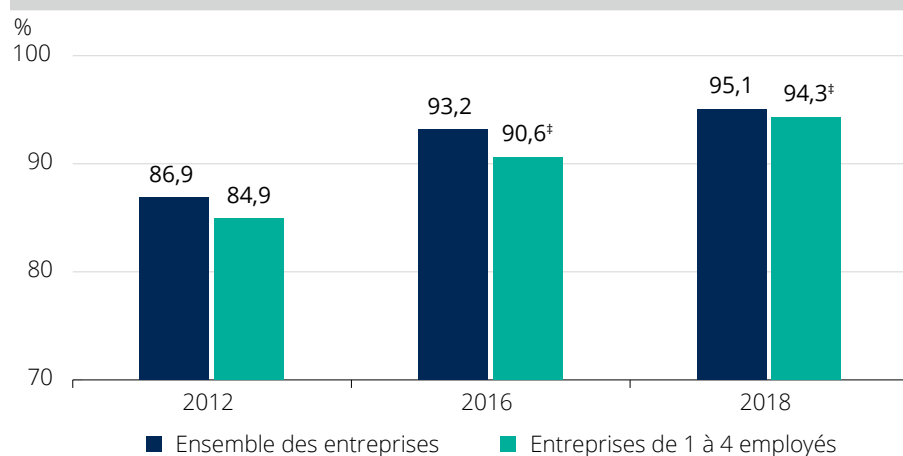
En 2018, la part des entreprises branchées qui disposent d'une connexion mobile à Internet est d'environ 80,0 % dans les entreprises de moins de 50 employés, de 88,7 % dans celles de 50 à 249 employés et de 94,3 % dans celles de 250 employés et plus. Bien que la proportion soit plus élevée dans les grandes entreprises que dans les plus petites, l'écart a grandement diminué depuis 2012, alors que seulement 49,2 % des entreprises branchées de 1 à 4 employés disposaient d'une connexion mobile à Internet.

Comme la connexion mobile permet aux entreprises d'accéder à Internet à partir de n'importe quel endroit, pourvu que le

1. Inclut la fabrication de produits chimiques, de machines, de matériel informatique et périphérique, de matériel, d'appareils et de composants électriques et de matériel de transport (sauf la fabrication de navires et d'autres embarcations). La classification par niveaux technologiques a été élaborée par l'Organisation de coopération et de développement économiques (OCDE).

Figure 4

Part des entreprises branchées qui ont une connexion haute vitesse, Québec, 2012, 2016 et 2018

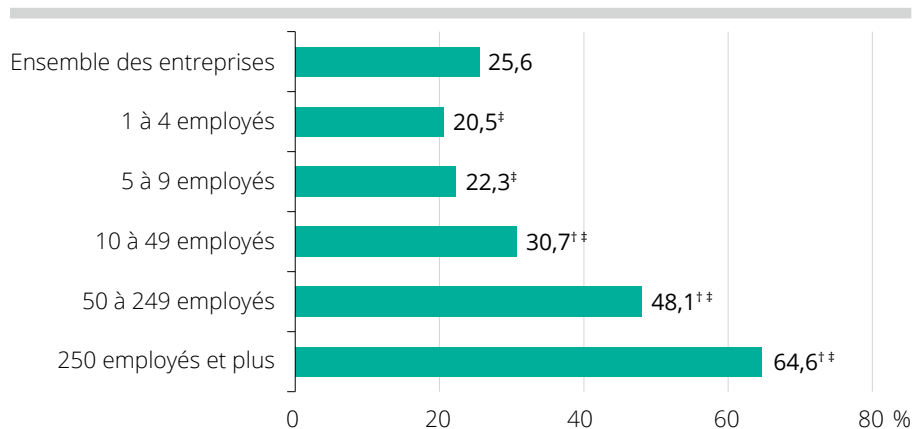


† Indique que le taux est significativement différent de celui de l'ensemble des entreprises.

Source : Institut de la statistique du Québec, *Enquête sur l'intégration d'Internet aux processus d'affaires*.

Figure 5

Part des entreprises branchées qui ont une connexion fixe à Internet très haute vitesse, selon la taille, Québec, 2018



† Indique que le taux est significativement différent de celui de chacune des autres catégories de taille.

‡ Indique que le taux est significativement différent de celui de l'ensemble des entreprises.

Source : Institut de la statistique du Québec, *Enquête sur l'intégration d'Internet aux processus d'affaires*.

réseau existe, elle est particulièrement adoptée par les entreprises dont les employés n'ont pas de lieu de travail fixe. C'est notamment le cas des entreprises des secteurs de la construction et du transport et de l'entreposage, qui disposent d'une connexion mobile à Internet dans des proportions de 89,6 % et de 87,6 %, respectivement. Il s'agit des deux secteurs industriels présentant les proportions les plus élevées. Viennent ensuite le secteur de la fabrication de haute et de moyenne-haute technologie (85,7 %) et le commerce de détail (85,4 %).

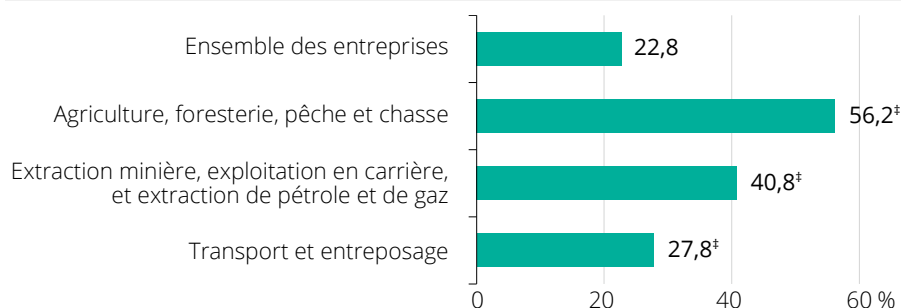
Le quart des entreprises branchées ont une connexion très haute vitesse

La grande majorité des entreprises québécoises qui sont branchées à Internet ont une connexion haute vitesse (95,1%), c'est-à-dire qu'elles disposent d'une connexion fixe dont la vitesse de téléchargement selon le contrat de service est d'au moins 5 Mbit/s ou d'une connexion mobile de troisième génération au minimum. Du côté des plus petites entreprises, la proportion de celles disposant de l'une ou l'autre de ces connexions atteint 94,3 %.

La connexion fixe de 5 Mbit/s est bien souvent considérée comme insuffisante par les entreprises branchées ; en effet, la plupart de celles qui disposent d'une connexion fixe utilisent une connexion plus rapide (85,9 %). En 2018, le quart des entreprises branchées disposent même d'une connexion très haute vitesse, soit une connexion dont la vitesse de téléchargement selon le contrat de service est d'au moins 100 Mbit/s. La proportion d'entreprises disposant d'une telle connexion varie grandement d'une taille d'entreprise à l'autre : elle est de 20,5 % dans les entreprises de 1 à 4 employés et de 64,6 % dans les entreprises de 250 employés et plus. Elle varie également d'une industrie à l'autre, la proportion la plus élevée étant dans l'industrie de l'information et l'industrie culturelle (50,7 %) et la proportion la plus faible dans le secteur de l'agriculture, de la foresterie, de la pêche et de la chasse (14,8 %).

Figure 6

Part des entreprises branchées qui n'ont pas de connexion fixe à Internet très haute vitesse parce qu'il n'y a pas de service disponible dans leur région, industries sélectionnées, Québec, 2018

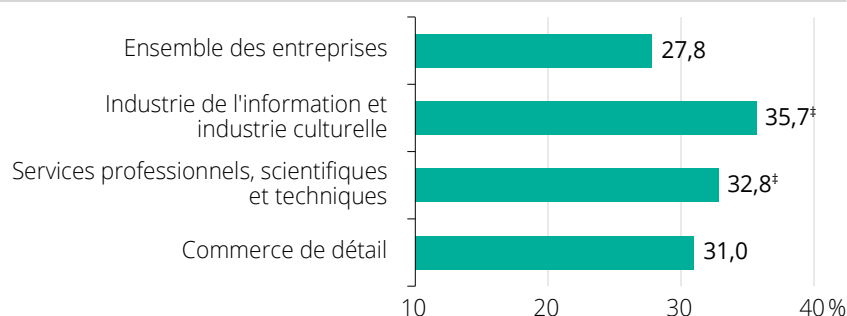


† Indique que le taux est significativement différent de celui de l'ensemble des entreprises.

Source : Institut de la statistique du Québec, *Enquête sur l'intégration d'Internet aux processus d'affaires*.

Figure 7

Part des entreprises branchées qui n'ont pas de connexion fixe à Internet très haute vitesse parce que le coût est trop élevé, industries sélectionnées, Québec, 2018

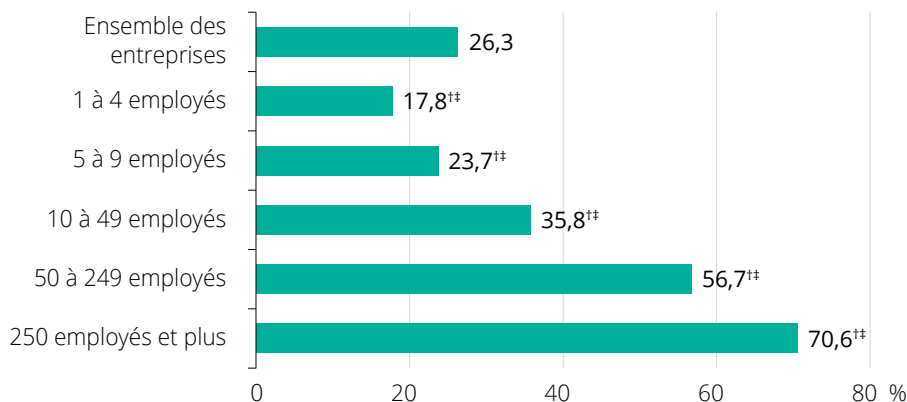


† Indique que le taux est significativement différent de celui de l'ensemble des entreprises.

Source : Institut de la statistique du Québec, *Enquête sur l'intégration d'Internet aux processus d'affaires*.

Figure 8

Part des entreprises branchées qui ont besoin d'une capacité mensuelle de transfert de données importante pour envoyer des données sur Internet, selon la taille, Québec, 2018



† Indique que le taux est significativement différent de celui de chacune des autres catégories de taille.

‡ Indique que le taux est significativement différent de celui de l'ensemble des entreprises.

Source : Institut de la statistique du Québec, *Enquête sur l'intégration d'Internet aux processus d'affaires*.

La disponibilité de vitesses de téléchargement plus rapides ainsi que leur coût évoluent rapidement, si bien qu'une part non négligeable (15,3 %) des entreprises branchées ne disposant pas d'une connexion fixe très haute vitesse en 2018 avaient l'intention de passer à une vitesse de connexion plus rapide au cours de l'année 2019.

La disponibilité des services ainsi que leur coût font partie des principales raisons invoquées par les entreprises branchées pour expliquer pourquoi elles n'ont pas de connexion très haute vitesse. Parmi ce type d'entreprises, 56,3 % disent ne pas utiliser une connexion plus rapide parce qu'elles n'en ont pas besoin, 27,8 % disent que le coût d'une connexion plus rapide est trop élevé et 22,8 % disent qu'il n'y a pas de service plus rapide disponible dans leur région. La disponibilité de vitesses de connexion plus rapides est particulièrement problématique pour les entreprises du secteur de l'agriculture, de la foresterie, de la pêche et de la chasse. En effet, 56,2 % des entreprises branchées de ce secteur ne disposant pas de la très haute vitesse disent ne pas avoir accès à une vitesse plus rapide. La proportion est également élevée dans le secteur de l'extraction minière, de l'exploitation en carrière, et de l'extraction de pétrole et de gaz (40,8 %) et dans le secteur du transport et de l'entreposage (27,8 %). De son côté, le coût trop élevé est mentionné par environ le tiers des entreprises dans l'industrie de l'information et l'industrie culturelle (35,7 %), les services professionnels scientifiques et techniques (32,8 %) et le commerce de détail (31,0 %).

Le quart des entreprises branchées ont besoin d'une capacité mensuelle de transfert de données importante pour envoyer des données sur Internet

Selon les activités qu'elles réalisent sur Internet, les entreprises ont plus ou moins besoin d'une grande capacité de transfert de données, le plus souvent mesurée en gigaoctet (Go). Par exemple, les entreprises qui transfèrent des fichiers volumineux, qui gèrent le trafic d'un site Web ou qui traitent

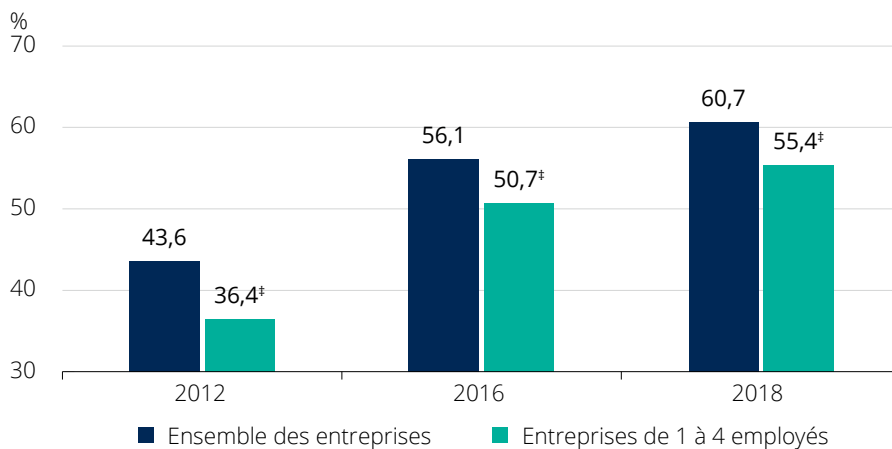
des transactions en ligne sont plus susceptibles que les entreprises qui font des utilisations plus simples d'Internet, comme utiliser le courriel ou les moteurs de recherche, d'avoir besoin d'une grande capacité de transfert de données. Parmi les entreprises branchées, 26,3 % disent avoir besoin d'une capacité mensuelle de transfert de données importante pour envoyer

des données sur Internet en 2018. La proportion était de 15,8 % en 2012 et de 22,3 % en 2016. Comme la capacité de transfert de données est également influencée par le nombre d'utilisateurs dans l'entreprise, la proportion varie grandement selon le nombre d'employés. Dans les entreprises de 1 à 4 employés, elle est de 17,8 %, alors qu'elle est de 56,7 % dans celles de 50 à

249 employés et de 70,6 % dans celles de 250 employés et plus. Parmi les différents secteurs, c'est celui de l'industrie de l'information et de l'industrie culturelle qui présente la proportion d'entreprises ayant besoin d'une capacité de transfert de données importante la plus élevée (64,2 %). Vient ensuite le secteur de la fabrication de haute et de moyenne-haute technologie (34,0 %).

Figure 9

Part des entreprises branchées qui fournissent des appareils portables avec une connexion mobile à Internet à leurs employés, Québec, 2018

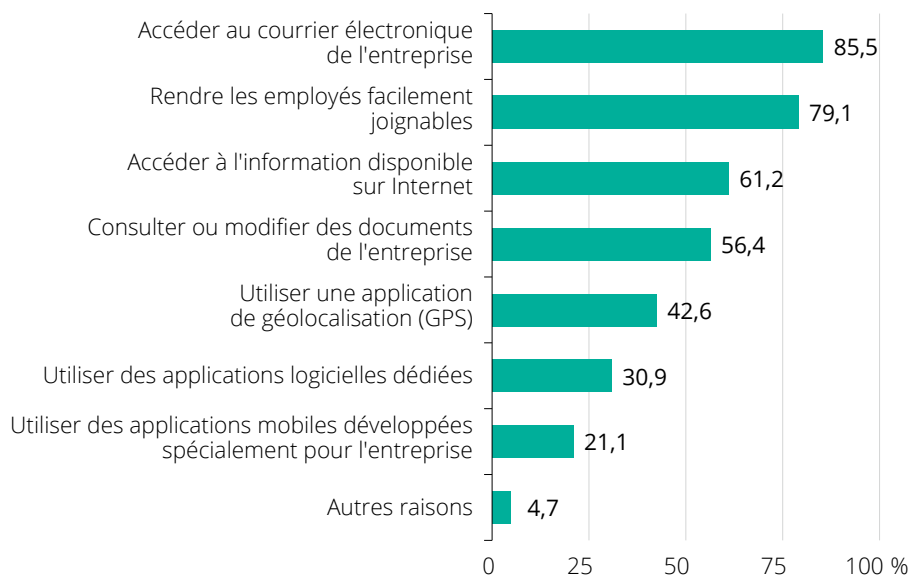


‡ Indique que le taux est significativement différent de celui de l'ensemble des entreprises.

Source : Institut de la statistique du Québec, *Enquête sur l'intégration d'Internet aux processus d'affaires*.

Figure 10

Part des entreprises branchées qui fournissent des appareils portables avec une connexion mobile à Internet à leurs employés selon la raison, Québec, 2018



Source : Institut de la statistique du Québec, *Enquête sur l'intégration d'Internet aux processus d'affaires*.

Trois entreprises branchées sur cinq fournissent des appareils portables avec une connexion mobile à Internet à leurs employés

En 2018, 60,7 % des entreprises branchées fournissent des appareils portables avec une connexion mobile à Internet à au moins un de leurs employés. La proportion a grandement augmenté depuis 2012, alors qu'elle était de 43,6 %. De 2012 à 2018, la proportion a particulièrement augmenté dans les entreprises de 1 à 4 employés, passant de 36,4 % à 55,4 % sur la période.

La grande majorité des entreprises branchées qui fournissent des appareils portables avec une connexion mobile à Internet à certains de leurs employés le font pour que ces derniers accèdent au courrier électronique de l'entreprise (85,5 %). Les autres raisons invoquées par ces entreprises sont qu'elles souhaitent rendre leurs employés facilement joignables (79,1 %) et leur permettre d'utiliser une application de géolocalisation (GPS) (42,6 %). Cette dernière raison est mentionnée par une proportion élevée d'entreprises de 1 à 4 employés (47,3 %) et d'entreprises des secteurs du transport et de l'entreposage (60,5 %) et de la construction (57,5 %).

Données détaillées par taille et par industrie

Tableau 1

Part des entreprises qui ont une connexion à Internet, selon la taille et l'industrie, Québec, 2012, 2016 et 2018

	2012		2016		2018	
	%	Cote	%	Cote	%	Cote
Ensemble des entreprises	83,5	A	90,2	A	92,6	A ^{a,b,c}
1 à 4 employés	77,5 ^{†‡}	A	86,4 ^{†‡}	A	89,5 ^{†‡}	A ^{a,b,c}
5 à 9 employés	83,6 [†]	A	91,2 [†]	A	93,1 [†]	A ^{a,b}
10 à 49 employés	94,0 ^{†‡}	A	96,9 [‡]	A	96,9 ^{†‡}	A ^{a,b}
50 à 249 employés	99,2 ^{†‡}	A	97,9 [‡]	A	99,2 ^{†‡}	A
250 employés et plus	100,0 ^{†‡}	A	100,0 ^{†‡}	A	99,9 ^{†‡}	A
Agriculture, foresterie, pêche et chasse	74,0 [‡]	A	86,1 [‡]	A	88,3 [‡]	A ^{a,b}
Extraction minière, exploitation en carrière, et extraction de pétrole et de gaz	94,0 [‡]	A	92,3 [‡]	A	94,1	A
Services publics et Services administratifs, services de soutien, services de gestion des déchets et services d'assainissement	83,5	A	93,5 [‡]	A	91,9	A ^{a,b}
Construction	83,3	A	91,1	A	92,4	A ^{a,b}
Fabrication – haute et moyenne-haute technologie	96,5 [‡]	A	97,8 [‡]	A	98,3 [‡]	A
Fabrication – moyenne-faible et faible technologie	89,5 [‡]	A	95,2 [‡]	A	93,8	A ^{a,b}
Commerce de gros	91,2 [‡]	A	96,9 [‡]	A	97,9 [‡]	A ^{a,b}
Commerce de détail	82,6	A	88,4	A	93,2	A ^{a,b,c}
Transport et entreposage	77,1	B	83,5 [‡]	A	87,7 [‡]	A ^b
Industrie de l'information et industrie culturelle	96,4 [‡]	A	99,1 [‡]	A	99,4 [‡]	A
Finance et assurances, Services immobiliers et services de location et de location à bail et Gestion de sociétés et d'entreprises	84,9	A	88,0	A	92,8	A ^{b,c}
Services professionnels, scientifiques et techniques	96,1 [‡]	A	98,5 [‡]	A	98,2 [‡]	A ^{a,b}
Arts, spectacles et loisirs	85,2	A	93,8 [‡]	A	93,5	A ^{a,b}
Hébergement et services de restauration	61,6 ^{†‡}	A	75,5 ^{†‡}	A	85,0 [‡]	A ^{a,b,c}

Signification des cotes de précision : A : excellent ; B : très bon ; C : bon ; D : passable ; E : faible, à utiliser avec circonspection.

† Indique que le taux est significativement différent de celui de chacune des autres catégories de taille ou industries.

‡ Indique que les taux sont significativement différents de celui de l'ensemble des entreprises.

a : La donnée de 2012 est significativement différente de celle de 2016.

b : La donnée de 2012 est significativement différente de celle de 2018.

c : La donnée de 2016 est significativement différente de celle de 2018.

Source : Institut de la statistique du Québec, *Enquête sur l'intégration d'Internet aux processus d'affaires*.

Note sur les tests statistiques

Des tests statistiques ont été effectués pour déterminer si les proportions estimées dans les tableaux et les figures sont significativement différentes les unes des autres, le seuil de signification utilisé étant d'au plus 5 %. Le symbole « † » indique qu'un taux est significativement différent de celui de chacune des autres catégories de taille ou industries. Le symbole « ‡ » indique qu'un taux est significativement différent de celui de l'ensemble des entreprises.

Des tests de différence ont également été effectués pour déterminer si les estimations étaient différentes d'une année à l'autre, le seuil de signification utilisé étant de 5 %. Les symboles « a », « b » et « c » sont utilisés pour indiquer que les taux sont significativement différents entre les trois années d'enquête. Le mode de collecte des données ayant changé entre 2012 et 2016 (d'une collecte téléphonique en 2012, l'Institut de la statistique du Québec est passé à une collecte multimode [téléphonique ou Web] en 2016), des tests ont été effectués pour vérifier si les données de 2016 et de 2018 pouvaient être comparées à celles de 2012. Lorsque les résultats de ces tests montrent que les données de 2012 ne sont pas comparables, la comparaison n'est pas effectuée.

Tableau 2

Part des entreprises branchées qui ont une connexion fixe à Internet très haute vitesse, selon la taille et l'industrie, Québec, 2012, 2016 et 2018

	2012		2016		2018	
	%	Cote	%	Cote	%	Cote
Ensemble des entreprises	14,5	A	19,4	A	25,6	A^{a,b,c}
1 à 4 employés	12,8	B	16,2 †	A	20,5 †	A ^{a,b,c}
5 à 9 employés	14,6	B	16,1 †	B	22,3 †	B ^{b,c}
10 à 49 employés	16,0	B	23,9 ^{†‡}	A	30,7 ^{†‡}	A ^{a,b,c}
50 à 249 employés	18,6 †	B	36,3 ^{†‡}	A	48,1 ^{†‡}	A ^{a,b,c}
250 employés et plus	31,8 †	C	59,0 ^{†‡}	A	64,6 ^{†‡}	B ^{a,b}
Agriculture, foresterie, pêche et chasse	13,6	D	10,1 †	C	14,8 †	C
Extraction minière, exploitation en carrière, et extraction de pétrole et de gaz	10,4	D	21,1	B	22,1	C ^{a,b}
Services publics et Services administratifs, services de soutien, services de gestion des déchets et services d'assainissement	10,7	D	22,4	B	28,9	B ^{a,b,c}
Construction	14,1	C	17,2	B	21,9 †	B ^{b,c}
Fabrication – haute et moyenne-haute technologie	17,7	D	25,4 †	B	36,8 †	B ^{b,c}
Fabrication – moyenne-faible et faible technologie	15,0	C	20,3	B	25,9	B ^{b,c}
Commerce de gros	10,9	D	22,9	B	28,8	B ^{a,b,c}
Commerce de détail	12,4	C	15,8 †	B	19,9 †	B ^b
Transport et entreposage	13,4	D	15,7 †	B	22,3	B ^{b,c}
Industrie de l'information et industrie culturelle	20,7	D	34,7 ^{†‡}	A	50,7 ^{†‡}	A ^{a,b,c}
Finance et assurances, Services immobiliers et services de location et de location à bail et Gestion de sociétés et d'entreprises	28,1 †	C	25,9 †	B	39,1 †	B ^{b,c}
Services professionnels, scientifiques et techniques	13,8	C	25,6 †	B	34,1 †	B ^{a,b,c}
Arts, spectacles et loisirs	14,9	D	20,2	B	28,9	B ^{b,c}
Hébergement et services de restauration	13,3	D	12,5 †	C	17,3 †	C

Signification des cotes de précision : A : excellent ; B : très bon ; C : bon ; D : passable ; E : faible, à utiliser avec circonspection.

† Indique que le taux est significativement différent de celui de chacune des autres catégories de taille ou industries.

‡ Indique que les taux sont significativement différents de celui de l'ensemble des entreprises.

a : La donnée de 2012 est significativement différente de celle de 2016.

b : La donnée de 2012 est significativement différente de celle de 2018.

c : La donnée de 2016 est significativement différente de celle de 2018.

Note : Sont incluses les entreprises qui ont une connexion fixe à Internet dont la vitesse de téléchargement maximale est d'au moins 100 Mbit/s.

Source : Institut de la statistique du Québec, *Enquête sur l'intégration d'Internet aux processus d'affaires*.

Tableau 3

Part des entreprises branchées qui fournissent des appareils portables avec une connexion mobile à Internet à leurs employés, selon la taille et l'industrie, Québec, 2012, 2016 et 2018

	2012		2016		2018	
	%	Cote	%	Cote	%	Cote
Ensemble des entreprises	43,6	A	56,1	A	60,7	A^{a,b,c}
1 à 4 employés	36,4 †	A	50,7 †	A	55,4 †	A ^{a,b,c}
5 à 9 employés	40,0	A	53,8	A	57,8 †	A ^{a,b,c}
10 à 49 employés	52,9 †	A	64,7 ^{†‡}	A	67,1 ^{†‡}	A ^{a,b}
50 à 249 employés	72,2 †	A	74,9 ^{†‡}	A	81,5 ^{†‡}	A ^{b,c}
250 employés et plus	92,1 †	A	92,6 ^{†‡}	A	90,5 ^{†‡}	A
Agriculture, foresterie, pêche et chasse	19,9 †	C	45,7 †	A	52,3 †	A ^{a,b,c}
Extraction minière, exploitation en carrière, et extraction de pétrole et de gaz	59,6 †	C	71,3 †	A	76,6 †	A ^b
Services publics et Services administratifs, services de soutien, services de gestion des déchets et services d'assainissement	42,3	B	57,6	A	60,6	A ^{a,b}
Construction	46,4	B	60,7 †	A	67,9 †	A ^{a,b,c}
Fabrication – haute et moyenne-haute technologie	64,7 †	B	79,4 ^{†‡}	A	77,5 †	A ^{a,b}
Fabrication – moyenne-faible et faible technologie	50,0	B	64,1 †	A	69,4 †	A ^{a,b,c}
Commerce de gros	59,2 †	B	66,6 †	A	73,4 †	A ^{a,b,c}
Commerce de détail	33,5 †	B	40,4 †	A	47,7 †	A ^{a,b,c}
Transport et entreposage	41,8	C	62,0 †	A	64,8	A ^{a,b}
Industrie de l'information et industrie culturelle	39,0	C	71,2 †	A	73,0 †	A ^{a,b}
Finance et assurances, Services immobiliers et services de location et de location à bail et Gestion de sociétés et d'entreprises	50,6	B	59,6	A	68,0 †	A ^{a,b,c}
Services professionnels, scientifiques et techniques	53,1 †	A	64,5 †	A	65,9 †	A ^{a,b}
Arts, spectacles et loisirs	32,4 †	C	44,0 †	A	51,2 †	A ^{a,b,c}
Hébergement et services de restauration	30,7 †	B	37,5 †	B	38,2 ^{†‡}	B

Signification des cotes de précision : A : excellent ; B : très bon ; C : bon ; D : passable ; E : faible, à utiliser avec circonspection.

† Indique que le taux est significativement différent de celui de chacune des autres catégories de taille ou industries.

‡ Indique que les taux sont significativement différents de celui de l'ensemble des entreprises.

a : La donnée de 2012 est significativement différente de celle de 2016.

b : La donnée de 2012 est significativement différente de celle de 2018.

c : La donnée de 2016 est significativement différente de celle de 2018.

Source : Institut de la statistique du Québec, *Enquête sur l'intégration d'Internet aux processus d'affaires*.

Paru récemment

Bulletin Science, technologie et innovation

- [Les entreprises québécoises de moins de 5 employés : portrait et contribution à la dynamique des entreprises et de l'emploi](#) Juillet 2020

Bulletin Science, technologie et innovation

- [Les entreprises québécoises de moins de 5 employés : accès au financement et aux ressources technologiques et intellectuelles en 2017](#) Juillet 2020

Bulletin S@voir.stat, vol. 19, n° 2

- [Innovation 2015-2017 : Positionnement et préférence des entreprises québécoises sur les marchés](#) Décembre 2019

Bulletin Science, technologie et innovation en bref

- [Demande de financement externe des PME du Québec en 2017](#) Septembre 2019

À paraître

Indicateurs de la science, de la technologie et de l'innovation au Québec, édition 2020

- Fascicule 1. La mesure de l'innovation : le *Manuel d'Oslo* 2018 Juillet 2020

Le bulletin **Science, technologie et innovation** est issu de la fusion du *Bulletin S@voir.stat* et du bulletin *Science, technologie et innovation en bref*. Publié plusieurs fois par année, le bulletin *Science, technologie et innovation* présente des analyses portant sur les activités scientifiques et technologiques au Québec. Il peut s'agir de courts articles accompagnant la diffusion de nouvelles données ou encore d'études permettant d'approfondir les connaissances sur différents aspects de la science, la technologie et l'innovation au Québec, notamment la recherche et développement (R-D), l'innovation, les ressources humaines en science et technologie (RHST), les brevets, l'utilisation d'Internet et des technologies de l'information et des communications (TIC), les dépenses en recherche, science, technologie et innovation au sein de l'administration publique québécoise, le financement des entreprises et l'entrepreneuriat.

Notice bibliographique suggérée

INSTITUT DE LA STATISTIQUE DU QUÉBEC (2020). « L'accès à Internet dans les entreprises québécoises en 2018 », *Science, technologie et innovation*, [En ligne], n° 3, juillet, L'Institut, p. 1-9. [www.stat.gouv.qc.ca/statistiques/science-technologie-innovation/bulletins/sti-202007-3.pdf].

Ce bulletin est réalisé à l'Institut de la statistique du Québec par :

Geneviève Renaud

Direction générale des statistiques et de l'analyse économiques :

Éric Deschênes, directeur général

Avec la collaboration de :

Sarah Bélanger, révision linguistique
Isabelle Jacques, mise en page

Pour plus de renseignements :

Centre d'information et de documentation
Institut de la statistique du Québec
200, chemin Sainte-Foy, 3^e étage
Québec (Québec) G1R 5T4

Téléphone :
418 691-2401
1 800 463-4090 (Canada et États-Unis)

Courriel : cid@stat.gouv.qc.ca

Site Web : www.stat.gouv.qc.ca

Dépôt légal

Bibliothèque et Archives nationales
du Québec
3^e trimestre 2020
ISSN 2563-1373 (en ligne)

© Gouvernement du Québec
Institut de la statistique du Québec, 2005

Toute reproduction autre qu'à des fins de
consultation personnelle est interdite sans
l'autorisation du gouvernement du Québec.
www.stat.gouv.qc.ca/droits_auteur.htm