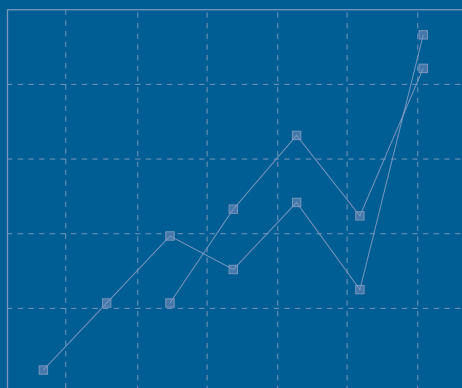


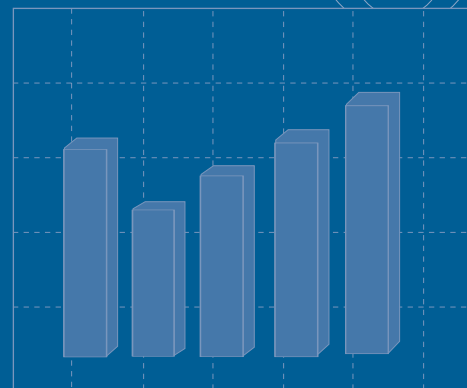
# COLLECTION l'économie

9



4

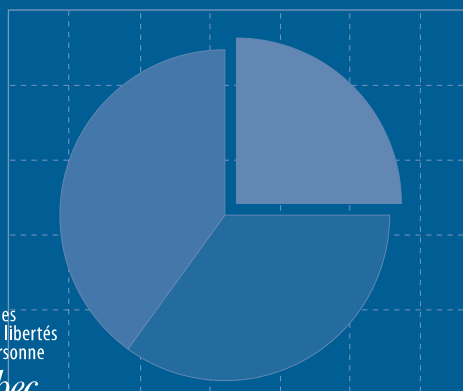
0



8

6

5



2

Pour tout renseignement concernant l'ISQ  
et les données statistiques qui y sont disponibles,  
s'adresser à :

**Institut de la statistique du Québec**  
**200, chemin Sainte-Foy**  
**Québec (Québec)**  
**G1R 5T4**  
**Téléphone : (418) 691-2401**

**ou**

**Téléphone : 1 800 463-4090**  
**(aucuns frais d'appel)**

**Site WEB : [www.stat.gouv.qc.ca](http://www.stat.gouv.qc.ca)**

Cette publication a été réalisée et produite  
par l'Institut de la statistique du Québec.

Les Publications du Québec  
en assurent la distribution.

Dépôt légal  
Bibliothèque nationale du Canada  
Bibliothèque nationale du Québec  
Quatrième trimestre 2000  
ISBN 2-551-20438-0

© Gouvernement du Québec

Toute reproduction est interdite  
sans l'autorisation expresse  
de l'Institut de la statistique du Québec.

**Novembre 2000**

## Avant-propos

---

L'Institut de la statistique du Québec présente l'édition 2000 de sa publication *Statistiques manufacturières régionales*.

Comme son titre l'indique, l'intérêt de cette publication réside dans le fait que l'on y trouve une répartition des données par région administrative, par municipalité régionale de comté, par région métropolitaine de recensement et même par municipalité. Les données, qui portent sur l'année 1997, sont constituées des statistiques principales du secteur manufacturier couramment utilisées et elles sont ventilées par groupe d'industries et par industrie selon la *Classification type des industries de 1980*.

À l'heure où le développement régional revêt une importance primordiale au sein de notre économie, l'information statistique contenue dans ce document devrait contribuer à éclairer les intervenants du milieu dans la réalisation de leurs objectifs.

Le directeur général,



Cette publication a été réalisée par :

Jean Berselli  
Économiste

Avec la contribution de :

Hélène Martineau et Patrick Denis  
Direction des technologies et des activités  
de collecte

Sous la direction de :

Camille Courchesne  
Directeur par intérim

Pour tout renseignement concernant  
le contenu de cette publication :

Service des statistiques sectorielles  
Institut de la statistique du Québec  
200, chemin Sainte-Foy, 3<sup>e</sup> étage  
Québec (Québec)  
G1R 5T4

Téléphone : (418) 691-2408  
Télécopieur : (418) 643-4129

ou

Téléphone : 1 800 463-4090  
(aucuns frais d'appel)

Site WEB : <http://www.stat.gouv.qc.ca>

**Avertissement :** En raison de l'arrondissement des données, les totaux de certains tableaux ne correspondent pas nécessairement à la somme des parties.

#### Signes conventionnels

- Néant ou zéro
- .. Donnée non disponible
- ... N'ayant pas lieu de figurer
- x Donnée confidentielle

#### Symboles de statut juridique des municipalités

- C Cité
- V Ville
- VL Municipalité de village
- P Municipalité de paroisse
- CT Municipalité de canton
- CU Municipalité de cantons unis
- SD Municipalité

## Table des matières

---

<b>Introduction</b>	<b>9</b>
<b>Faits saillants</b>	<b>11</b>
<b>Chapitre 1</b>	
<b>Statistiques selon la région administrative</b>	<b>19</b>
<b>Chapitre 2</b>	
<b>Statistiques selon la municipalité régionale de comté</b>	<b>109</b>
<b>Chapitre 3</b>	
<b>Statistiques selon la municipalité</b>	<b>149</b>
<b>Chapitre 4</b>	
<b>Statistiques selon la région métropolitaine de recensement</b>	<b>193</b>
<b>Annexe 1</b>	
<b>Nombre d'établissements selon la taille, dans les municipalités comprenant trois établissements et plus</b>	<b>217</b>
<b>Annexe 2</b>	
<b>Description des régions administratives</b>	<b>229</b>
<b>Annexe 3</b>	
<b>Description des régions métropolitaines de recensement</b>	<b>235</b>
<b>Annexe 4</b>	
<b>La classification type des industries</b>	<b>239</b>
<b>Annexe 5</b>	
<b>Concepts et définitions</b>	<b>245</b>

## Liste des tableaux

1. Évolution de l'emploi à la production et des expéditions manufacturières par région administrative, Québec, 1996-1997	19
2. Part relative des expéditions manufacturières de chacune des régions, par groupe d'industries, Québec, 1997	20
3. Part relative des employés à la production de chacune des régions, par groupe d'industries, Québec, 1997	22
4. Statistiques principales selon la taille des établissements, par région administrative, Québec, 1997	24
5. Statistiques principales de l'activité manufacturière, par région administrative et groupe d'industries, Québec, 1997	34
6. Statistiques principales de l'activité totale, par région administrative et groupe d'industries, Québec, 1997	48
7. Statistiques principales de l'activité manufacturière, par région administrative, groupe d'industries et industrie, Québec, 1997	62
8. Statistiques principales de l'activité manufacturière, par région administrative, municipalité régionale de comté et groupe d'industries, Québec, 1997	110
9. Statistiques principales de l'activité manufacturière, par région administrative, municipalité et groupe d'industries, Québec, 1997	150
10. Statistiques principales de l'activité manufacturière, par région métropolitaine de recensement et groupe d'industries, Québec, 1997	194

11. Statistiques principales de l'activité manufacturière, par région métropolitaine de recensement, groupe d'industries et industrie, Québec, 1997	198
12. Nombre d'établissements selon la taille, dans les municipalités comprenant trois établissements et plus, par région administrative, Québec, 1997	217

## Liste des graphiques

1. Expéditions manufacturières selon la région administrative, Québec, 1997	15
2. Répartition des expéditions manufacturières, par groupe d'industries, Gaspésie—Îles-de-la-Madeleine (11), 1997	15
3. Répartition des expéditions manufacturières, par groupe d'industries, Bas-Saint-Laurent (01), 1997	15
4. Répartition des expéditions manufacturières, par groupe d'industries, Saguenay—Lac-Saint-Jean (02), 1997	16
5. Répartition des expéditions manufacturières, par groupe d'industries, Québec (03), 1997	16
6. Répartition des expéditions manufacturières, par groupe d'industries, Chaudière-Appalaches (12), 1997	16
7. Répartition des expéditions manufacturières, par groupe d'industries, Mauricie (04), 1997	16

- |   |   |
|---|---|
| <p>8. Répartition des expéditions manufacturières, par groupe d'industries, Centre-du-Québec (17), 1997 16</p> <p>9. Répartition des expéditions manufacturières, par groupe d'industries, Estrie (05), 1997 16</p> <p>10. Répartition des expéditions manufacturières, par groupe d'industries, Montérégie (16), 1997 17</p> <p>11. Répartition des expéditions manufacturières, par groupe d'industries, Montréal (06), 1997 17</p> <p>12. Répartition des expéditions manufacturières, par groupe d'industries, Laval (13), 1997 17</p> <p>13. Répartition des expéditions manufacturières, par groupe d'industries, Lanaudière (14), 1997 17</p> <p>14. Répartition des expéditions manufacturières, par groupe d'industries, Laurentides (15), 1997 17</p> <p>15. Répartition des expéditions manufacturières, par groupe d'industries, Outaouais (07), 1997 17</p> <p>16. Répartition des expéditions manufacturières, par groupe d'industries, Abitibi-Témiscamingue (08), 1997 18</p> <p>17. Répartition des expéditions manufacturières, par groupe d'industries, Côte-Nord (09), 1997 18</p> <p>18. Répartition des expéditions manufacturières, par groupe d'industries, Québec, 1997 18</p> | <p>19. Évolution de l'emploi à la production par région administrative, Québec, 1996-1997 19</p> <p>20. Évolution des expéditions manufacturières par région administrative, Québec, 1996-1997 19</p> |
|---|---|





Les données de cette publication portent uniquement sur les régions du Québec. Pour obtenir les statistiques principales à l'échelle provinciale, consulter la publication *Profil du secteur manufacturier au Québec*.

### Sièges sociaux

Les sièges sociaux, présents dans les statistiques à l'échelle provinciale, sont exclus des données à caractère régional. La majorité des sièges sociaux des grandes entreprises à établissements multiples sont habituellement situés dans les grandes régions métropolitaines, telle Montréal. Cela a pour effet de créer une forte distorsion entre les recettes et les dépenses (beaucoup plus élevées dans les régions à forte concentration de sièges sociaux), ce qui fausse la comparaison des données entre les municipalités et entre les régions, d'où l'exclusion des divers sièges sociaux.

### Découpage géographique

Nous utilisons dans ce document le découpage des régions administratives (1997) qui repose sur les municipalités régionales de comté (MRC) et les territoires équivalents, au 1<sup>er</sup> août 1997. Pour plus d'information au sujet de ces définitions, consulter le document de l'ISQ intitulé *Refonte du code géographique du Québec*, au 1<sup>er</sup> janvier 1991. La description des régions administratives et celle des régions métropolitaines de recensement se trouvent aux annexes 2 et 3.

### La Classification des industries

La *Classification type des industries* de 1980, à deux, trois, ou quatre chiffres est utilisée selon le niveau géographique en cause. En ce qui concerne la région administrative, les données sont présentées par groupe d'industries (code à 2 chiffres ou 3 chiffres) et par industrie (code à 4 chiffres). Les données des municipalités régionales de comté (MRC) et des municipalités qui ont plus de 30 millions de dollars d'expéditions sont présentées par groupe d'industries; celles des régions métropolitaines de recensement (RMR) le sont par groupe d'industries et par industrie.

Dans le cas des MRC et des municipalités, les données par industrie sont également disponibles sur demande en s'adressant au service des statistiques sectorielles de l'ISQ. Le lecteur trouvera, à l'annexe 4, la répartition des industries au sein de la *Classification type des industries*.

### Caractère confidentiel des données

La *Loi sur l'Institut de la statistique du Québec* ne permet pas de publier des données sur des regroupements comprenant moins de trois sociétés ou trois sociétés et plus dont une ou deux sont dominantes. Pour réaliser cette publication, il nous a donc fallu déterminer quelles étaient les données « diffusibles » par industrie ou groupe d'industries et ce, à chacun des niveaux géographiques. Afin de nous assurer une méthode systématique empêchant la divulgation indirecte (ou par recoupement) de renseignements confidentiels, nous avons dû faire des choix : sur le plan géographique, nous avons choisi de privilégier, dans l'ordre, la région administrative, la MRC, la municipalité et la RMR; en ce qui concerne les industries, nous avons privilégié le groupe d'industries (code à deux chiffres, puis trois chiffres) et enfin l'industrie (code à quatre chiffres). Cela nous permet de publier des données très détaillées, tout en respectant les dispositions de la loi.

Dans cette publication, les industries dont les données sont confidentielles ne sont pas mentionnées; il peut donc devenir difficile, pour quelqu'un qui ne dispose pas d'informations spécifiques, de savoir si une industrie est présente ou non dans une région donnée. Afin de contourner ce problème, nous avons inclus, dans certains tableaux, une catégorie « autres groupes d'industries » qui réunit les données globales de l'ensemble des groupes d'industries confidentiels de la région, et dans laquelle chacun des groupes concernés est identifié (codes à deux chiffres). L'utilisateur aura ainsi une information complète quant aux groupes d'industries manufacturières présents dans la région.

Toutefois, même si les données d'un groupe d'industries (code d'activité économique à deux chiffres) sont confidentielles, il se peut que celles

de certaines industries faisant partie de ce groupe ne le soient pas. On les retrouvera alors dans le tableau qui présente des statistiques plus détaillées, selon la classification à trois ou quatre chiffres. Par exemple, si les données du groupe 25 (bois) dans une région sont confidentielles, il se peut, cependant, que l'on trouve des données sur le groupe 251 (scieries, rabotage et bardeaux) et sur l'industrie 2543 (portes et fenêtres en bois).

## **Source des données**

Les données contenues dans cette publication proviennent du recensement annuel des manufactures effectué par Statistique Canada, auquel l'Institut de la statistique du Québec a accès en vertu d'une entente. À ce titre, Statistique Canada transmet les données individuelles à l'ISQ.

## **Concepts et définitions**

Pour une meilleure compréhension des données contenues dans cette publication, le lecteur est invité à consulter les concepts et définitions à l'annexe 5.

### Le Québec et ses régions

Les expéditions manufacturières augmentent de 5,7 % au Québec en 1997 pour atteindre 102,8 milliards de dollars. Le nombre d'employés à la production progresse aussi de 4,9 % pour se situer à 362 788. Toutes les régions administratives voient leurs expéditions manufacturières s'accroître, à l'exception de celle de Gaspésie-Îles-de-la-Madeleine dont les expéditions manufacturières subissent une très légère baisse (- 0,3 %). Les régions de la Côte-Nord et du Centre-du-Québec sont celles dont les expéditions ont progressé le plus avec des hausses de 14,3 % et de 13,6 % respectivement. En ce qui concerne l'emploi à la production, les régions de Chaudière-Appalaches et de l'Outaouais affichent les plus fortes augmentations, soit 12,2 % et 10,9 % respectivement. Quatre régions subissent des pertes d'emplois; parmi celles-ci, les régions du Nord-du-Québec (- 2,9 %) et de Québec (- 2,3 %) ont enregistré les baisses les plus importantes.

### Gaspésie-Îles-de-la-Madeleine

L'emploi à la production s'accroît de 7,8 % en 1997, alors que les expéditions manufacturières diminuent de 0,3 %. Les expéditions de la région représentent 0,6 % des expéditions provinciales, tandis que l'emploi à la production constitue 0,8 % du total de la province.

Le plus gros employeur manufacturier de la région, le groupe d'industries des aliments, présente une augmentation de 12,1 % de l'emploi à la production, tandis que ses expéditions ont régressé de 1,5 %. Ce groupe emploie 37,5 % des employés à la production de la région et représente 21,1 % des expéditions manufacturières. Le groupe d'industries du bois, qui emploie 21,4 % des travailleurs à la production de la région, voit leur nombre progresser de 11,6 %. Il accroît également ses expéditions manufacturières de 13,4 %, les portant ainsi à 125,9 millions de dollars.

### Bas-Saint-Laurent

La région du Bas-Saint-Laurent emploie 1,9 % des salariés à la production de la province et est à l'origine de 1,6 % des expéditions manufacturières.

Trois groupes d'industries se partagent 71,2 % des expéditions manufacturières : il s'agit dans l'ordre, des groupes du bois (28,8 %, 25,9 % en 1996), des aliments (25,5 %, 23,0 % en 1996) et du papier et des produits connexes (17,0 %, 18,2 % en 1996). Le groupe du bois est aussi le plus gros employeur de la région avec 36,0 % des employés à la production. Parmi ces trois groupes, ceux du bois et des aliments ont accru leurs expéditions manufacturières de 12,4 % et de 11,9 % respectivement, alors que celui du papier et des produits connexes présente une baisse de 5,5 %. En ce qui concerne l'emploi à la production, les trois groupes ont affiché des hausses : 8,4 % pour les aliments, 2,7 % pour le papier et les produits connexes, et 2,0 % pour le bois.

### Saguenay-Lac-Saint-Jean

Les expéditions manufacturières de la région du Saguenay-Lac-Saint-Jean atteignent 5,0 milliards de dollars en 1997, soit une hausse de 5,2 % par rapport à l'année précédente. Ce montant représente 4,9 % des expéditions québécoises. L'emploi à la production, quant à lui, augmente de 2,5 %. Par ailleurs, la région emploie 3,8 % des travailleurs à la production de la province.

Trois groupes d'industries sont à l'origine de 88,9 % des expéditions manufacturières de la région : il s'agit des groupes du bois, du papier et des produits connexes, et de la première transformation des métaux. Ces trois groupes emploient 77,9 % de la main-d'œuvre à la production. L'ensemble de leurs expéditions a progressé de 5,9 %, alors que le nombre de leurs employés à la production s'est accru de 0,4 %. Parmi ces trois groupes, le groupe du papier et des produits connexes est le seul à avoir enregistré une diminution de l'emploi (- 2,6 %), alors que ses expéditions ont progressé de 1,7 %.

### Québec

Les expéditions manufacturières de la région de Québec atteignent 4,1 milliards de dollars en 1997, ce qui représente une hausse de 0,8 % par rapport à 1996. Inversement, l'emploi à la production et le nombre d'établissements manufacturiers diminuent de 2,3 % et de 4,4 % respectivement. La région emploie 4,0 % de la main-d'œuvre à la production provinciale et est à l'origine de 4,0 % des expéditions.

Le groupe d'industries des produits électriques et électroniques est celui dont les expéditions manufacturières ont le plus progressé, avec une hausse de 33,1 %. Malgré une diminution de 12,5 % dans le nombre d'établissements, le groupe des meubles et des articles d'ameublement bénéficie de la plus forte hausse du nombre de ses employés à la production, soit 17,5 %. Les deux plus importants groupes d'industries de la région en ce qui concerne l'emploi à la production, soit ceux du papier et des produits connexes, et des aliments, affichent des baisses en ce domaine. En effet, le groupe du papier et des produits connexes voit son emploi manufacturier diminuer de 1,4 %, alors que celui du groupe des aliments décroît de 3,3 %. Le groupe du papier et des produits connexes est le plus gros expéditeur manufacturier de la région. Toutefois, ses expéditions régressent de 5,1 %. La part des expéditions de ce groupe dans la région passe alors de 27,2 % en 1996 à 25,7 %. Quant au groupe des aliments (11,5 % des expéditions de la région), ses expéditions diminuent de 0,4 %.

## Chaudière-Appalaches

Les expéditions manufacturières de la région Chaudière-Appalaches représentent 7,1 % des expéditions de la province. Cette région emploie également 7,9 % des travailleurs à la production. C'est la région dont le nombre d'employés à la production a augmenté le plus en 1997 avec une hausse de 12,2 %. Ses expéditions ont, quant à elles, progressé de 8,8 % pour atteindre 7,3 milliards de dollars.

Parmi les principaux groupes d'industries de la région en ce qui concerne les expéditions manufacturières, le groupe des aliments (20,5 % des expéditions) et celui du bois (13,5 % des expéditions) voient leurs expéditions augmenter de 19,3 % et de 12,0 % respectivement. Ce sont cependant les groupes d'industries des textiles de première transformation et des produits textiles qui affichent les plus fortes augmentations à ce chapitre, avec des hausses respectives de 44,1 % et de 39,9 %. Avec 18,4 % des employés à la production, le groupe d'industries du bois est le premier employeur manufacturier de la région. Il est suivi des groupes des aliments (13,8 % de l'emploi à la production) et du matériel de transport (11,1 %). Ces trois groupes ont accru leur nombre de salariés à la production en 1997 : 18,3 % pour le matériel de transport, 14,6 % pour les aliments et 7,8 % pour le bois. Toutefois, le groupe des produits chimiques est celui dont le nombre d'employés à la production a le plus progressé dans la région (+ 48,4 %).

## Mauricie

Les expéditions manufacturières de la Mauricie atteignent 3,8 milliards de dollars en 1997, en hausse de 7,7 % par rapport à 1996. Ce chiffre représente 3,7 % des expéditions provinciales. L'emploi à la production s'accroît, quant à lui, de 6,6 %. La région emploie 4,0 % de la main-d'œuvre à la production de la province.

Le groupe du papier et des produits connexes, le plus important groupe d'industries de la région tant en ce qui concerne les expéditions manufacturières (1,7 milliard de dollars, 44,1 % des expéditions de la région) que l'emploi à la production (27,5 % des emplois manufacturiers de la région), augmente ceux-ci de 7,3 % et de 12,0 % respectivement. Le deuxième employeur manufacturier de la région avec 14,1 % de l'emploi à la production, soit le groupe d'industries du bois, accroît le nombre de ses employés de 5,9 % et hausse ses expéditions manufacturières de 34,9 %.

## Centre-du-Québec

La région du Centre-du-Québec emploie 5,6 % de la main-d'œuvre à la production de la province et est à l'origine de 4,9 % de l'ensemble des expéditions manufacturières. Celles-ci ont progressé de 13,6 % en 1997, alors que l'emploi augmentait de 5,0 %.

Le groupe d'industries des aliments est le plus gros expéditeur manufacturier de la région avec 19,8 % des expéditions manufacturières. Il est suivi, à ce chapitre, par le groupe de la première transformation des métaux (15,4 %) dont les expéditions ont augmenté de 43,2 % en 1997, soit la plus forte hausse dans la région. Le groupe des aliments a, quant à lui, affiché un gain de 7,5 %. En ce qui concerne l'emploi à la production, le groupe d'industries de l'habillement en détient la plus grande part, soit 11,4 %. Ce groupe a accru le nombre de ses employés à la production de 11,6 %. Quant au groupe des aliments, deuxième employeur de la région, il voit le nombre de ses employés décroître de 5,2 %.

## Estrie

Les expéditions manufacturières de la région de l'Estrie représentent 5,0 % des expéditions provinciales. La région emploie 6,3 % de la main-d'œuvre à la production. En 1997, ses expéditions manufacturières

res se sont accrues de 0,8 %, alors que l'emploi à la production y a progressé de 4,8 %.

Les groupes d'industries des produits chimiques, et des produits électriques et électroniques sont ceux dont les expéditions manufacturières ont le plus augmenté en 1997 (+ 54,7 % et + 43,7 % respectivement). Cependant, les expéditions de ces groupes ne représentent que 3,7 % et 2,3 % des expéditions de la région. Inversement, le groupe du papier et des produits connexes, qui se situe parmi les plus importants expéditeurs manufacturiers, enregistre une baisse de 4,6 % des expéditions manufacturières. Sa part dans les expéditions régionales passe ainsi de 19,9 % en 1996 à 18,8 % en 1997. L'emploi de ce groupe est cependant demeuré stable.

## Montérégie

Les expéditions manufacturières de la Montérégie atteignent 20,2 milliards de dollars en 1997, soit une augmentation de 3,2 % par rapport à l'année précédente. Ce chiffre place la région au deuxième rang des régions manufacturières de la province, avec 19,6 % des expéditions. La main-d'œuvre à la production de la région s'est accrue de 5,3 % en 1997 et elle représente 17,1 % du total provincial.

Quatre groupes d'industries se partagent 56,7 % des expéditions manufacturières : les produits électriques et électroniques (18,4 %), les aliments (14,2 %), la première transformation des métaux (13,4 %) et les produits chimiques (10,6 %). De ces groupes, seules les expéditions manufacturières du groupe des produits électriques et électroniques ont décliné (- 3,0 %). Les trois autres groupes ont augmenté leurs expéditions de 7,6 %, de 8,1 % et de 7,5 % respectivement. Le groupe des aliments, qui est le deuxième expéditeur de la région, en est aussi le premier employeur (13,9 % de l'emploi à la production); il a vu son emploi à la production progresser de 9,6 % en 1997.

## Montréal

Les expéditions manufacturières de la région de Montréal augmentent de 6,2 % en 1997 et atteignent 34,3 milliards de dollars. Ce chiffre représente le tiers des expéditions de la province. L'emploi à la production hausse, quant à lui, de 4,0 %, et la part de la région en ce domaine reste stable (34,7 % des emplois à la production de la province).

Les trois principaux groupes d'industries de la région en ce qui concerne les expéditions manufacturières, soit les produits électriques et électroniques (12,9 % des expéditions, 3,7 milliards de dollars), les aliments (10,3 % des expéditions, 3,4 milliards de dollars) et l'habillement (9,8 % des expéditions et 3,2 milliards de dollars) accroissent celles-ci de 19,3 %, de 3,0 % et de 4,8 % respectivement. La hausse de 19,3 % observée dans le groupe des produits électriques et électroniques constitue la deuxième plus forte augmentation dans la région, après celle du groupe d'industries du bois (+ 25,1 %). Des trois principaux groupes en matière d'emploi à la production, soit l'habillement (20,8 %), les produits électriques et électroniques (9,9 %) et les produits métalliques (8,1 %), seul ce dernier affiche une baisse dans l'emploi à la production (- 3,3 %). Les deux autres groupes enregistrent des hausses respectives de 8,5 % et de 4,7 %.

## Laval

La région de Laval augmente ses expéditions manufacturières de 4,2 % en 1997. Elle expédie pour 1,9 milliard de dollars, soit 1,8 % du total provincial. L'emploi à la production y progresse, quant à lui, de 9,2 %.

Le groupe des produits chimiques, premier expéditeur manufacturier de la région avec 21,2 % des expéditions hausse celles-ci de 2,5 %. Il accroît également le nombre de ses employés à la production de 7,3 %. Le deuxième groupe d'industries en ce qui concerne les expéditions manufacturières, soit celui des produits métalliques (15,7 % des expéditions manufacturières), est également le premier employeur manufacturier (19,5 % de l'emploi à la production). Il augmente ses expéditions et sa main-d'œuvre à la production de 6,7 % et de 6,5 % respectivement. Pour sa part, le groupe de l'imprimerie, de l'édition et des produits connexes (10,1 % de l'emploi à la production, deuxième à ce chapitre dans la région) accroît le nombre de ses travailleurs à la production de 29,7 % en 1997.

## Lanaudière

La région de Lanaudière assure 2,1 % des expéditions manufacturières de la province, soit 2,1 milliards de dollars. Les expéditions de cette région ont augmenté de 5,7 % en 1997 et l'emploi à la production s'est accru de 2,7 %. La région emploie 2,8 % des travailleurs à la production du Québec.

Le groupe d'industries des aliments, qui est le premier groupe manufacturier de la région tant au plan de l'emploi à la production (14,0 % de la main-d'œuvre) qu'à celui des expéditions manufacturières (16,2 % de la région), voit celles-ci croître de 3,9 % en 1997. À l'inverse, son nombre d'employés à la production subit un recul de 2,1 %. Le deuxième expéditeur manufacturier de la région, soit le groupe du papier et des produits connexes (12,2 % des expéditions), diminue celles-ci de 8,8 % et son emploi à la production, de 0,8 %. Quant au deuxième employeur manufacturier de la région, le groupe du bois (11,4 % de l'emploi à la production), qui est aussi le troisième au chapitre des expéditions (10,7 %), il augmente ceux-ci de 23,2 % et 10,6 % respectivement.

## Laurentides

Les expéditions de la région des Laurentides croissent de 9,9 % en 1997. L'emploi à la production progresse aussi de 6,3 % au cours de la même période. Avec 6,0 milliards de dollars d'expéditions, la région est à l'origine de 5,8 % des expéditions provinciales et engage 4,0 % de la main-d'œuvre à la production.

Malgré une hausse de 6,1 % de ses expéditions manufacturières, le groupe d'industries du matériel de transport voit encore son importance au sein de la région diminuer : il ne détient plus que 56,2 % des expéditions manufacturières en 1997 contre 58,2 % en 1996, 68,9 % en 1995 et 73,4 % en 1994. Le groupe du bois, deuxième employeur manufacturier de la région (11,8 % de la main-d'œuvre), augmente le nombre de ses employés à la production de 14,7 %. D'autre part, les expéditions manufacturières de ce groupe progressent de 33,3 %.

## Outaouais

La région de l'Outaouais effectue 1,4 % des expéditions manufacturières provinciales et génère 1,3 % de l'emploi à la production. Celui-ci a augmenté de 10,9 % dans la région en 1997 et les expéditions manufacturières se sont accrues de 3,7 %.

Les expéditions manufacturières du groupe d'industries du papier et des produits connexes (premier groupe d'industries de la région au plan des expéditions et de l'emploi à la production) diminuent de 1,1 % et son emploi à la production décroît de 0,8 %. La part du groupe dans les expéditions manufacturières de la région passe de 68,6 % en 1996 à 65,4 % en 1997; cette part était de 74,6 % en 1995.

Par ailleurs, le poids du groupe dans l'emploi à la production passe de 49,1 % en 1996 à 43,9 % en 1997 (il était de 52,1 % en 1995). Les groupes d'industries du bois, et de l'imprimerie, de l'édition et des produits connexes se situent aux deuxième et troisième rangs respectivement, aussi bien en ce qui concerne les expéditions manufacturières que l'emploi à la production. Le groupe de l'imprimerie, de l'édition et des produits connexes a particulièrement progressé. En effet, sa part dans les expéditions manufacturières de la région passe de 1,7 % en 1996 à 5,3 % en 1997, alors que celle dans l'emploi à la production augmente de 2,1 % à 13,1 %.

## Abitibi-Témiscamingue

La région de l'Abitibi-Témiscamingue emploie 1,4 % de la main-d'œuvre à la production provinciale et est à l'origine de 1,7 % des expéditions manufacturières de la province. Celles-ci se sont accrues de 2,6 % en 1997, alors que l'emploi à la production restait stable (- 0,2 %).

Le groupe d'industries du bois, premier groupe d'industries de la région avec 43,4 % des expéditions manufacturières et 48,4 % de l'emploi à la production, a vu ses expéditions stagner (- 0,2 %) et le nombre de ses travailleurs à la production diminuer de 7,7 %. Par contre, le groupe du papier et des produits connexes, qui se situe au deuxième rang dans la région, a augmenté ses expéditions de 1,8 % alors que son emploi restait stable.

## Côte-Nord

Les expéditions manufacturières de la région de la Côte-Nord représentent 1,9 % des expéditions provinciales; elles s'accroissent de 14,3 % en 1997. Il s'agit de la plus forte hausse parmi les dix-sept régions administratives du Québec. Pour sa part, l'emploi à la production (1,4 % de la province) subit une légère baisse de 0,4 %. Le groupe d'industries du bois augmente ses expéditions de 33,6 %, alors que son emploi à la production décroît de 22,2 %.

## Nord-du-Québec

Les expéditions manufacturières de la région du Nord-du-Québec (0,6 % de la province) haussent de 5,7 % en 1997 et l'emploi à la production (0,4 % de l'emploi manufacturier provincial) s'accroît de 4,9 %.

Figure 1  
**Expéditions manufacturières selon la région administrative, Québec, 1997**

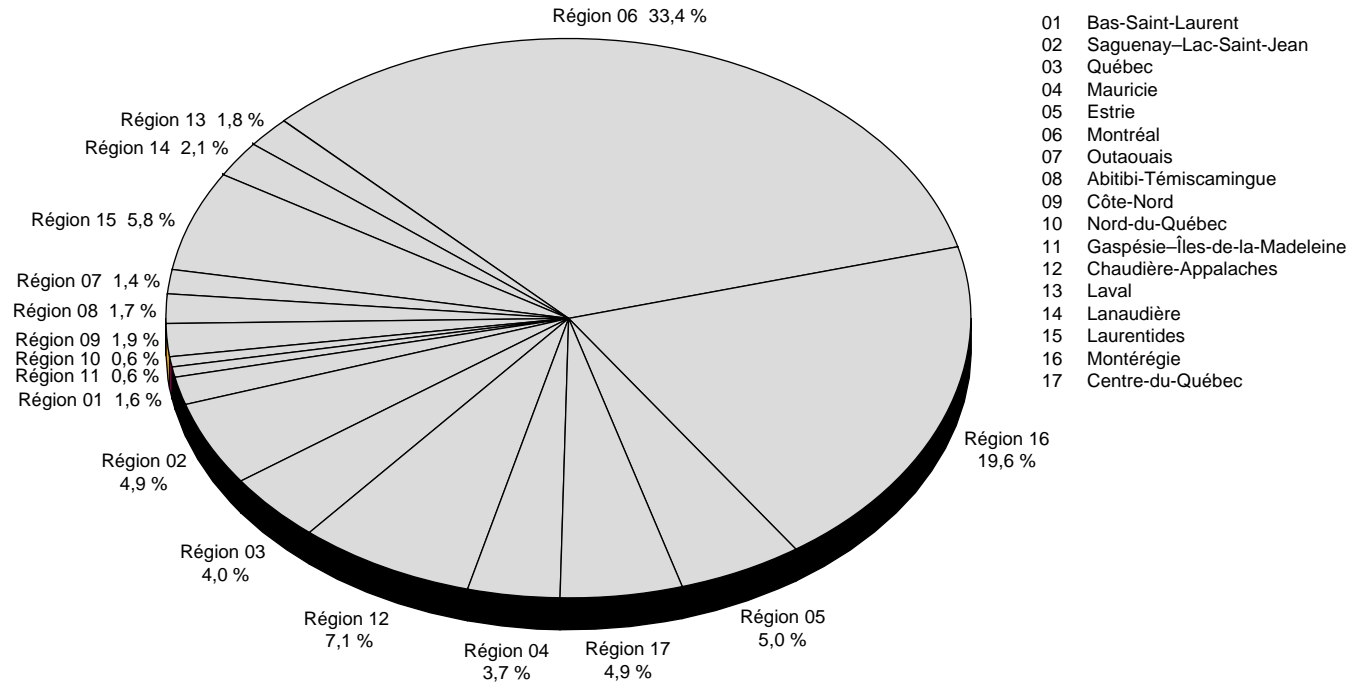


Figure 2  
**Répartition des expéditions manufacturières, par groupe d'industries, Gaspésie-Îles-de-la-Madeleine (11), 1997**

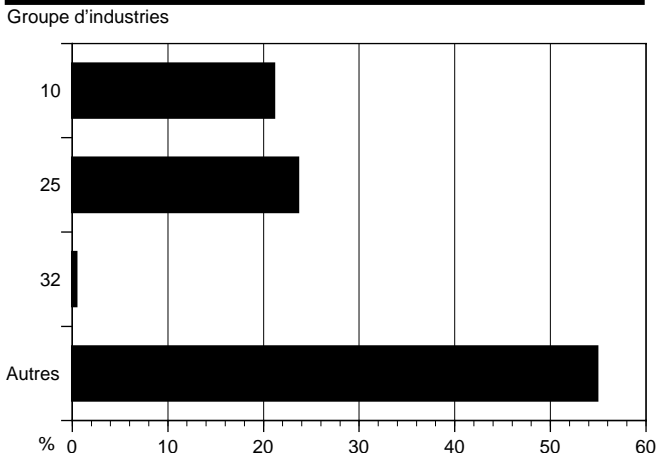


Figure 3  
**Répartition des expéditions manufacturières, par groupe d'industries, Bas-Saint-Laurent (01), 1997**

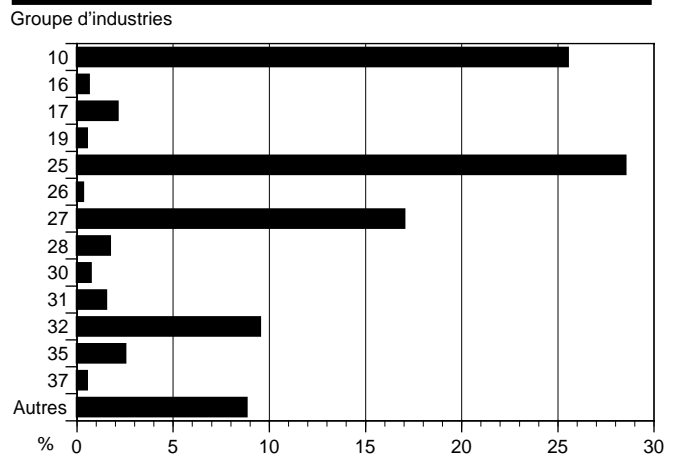


Figure 4  
**Répartition des expéditions manufacturières, par groupe d'industries, Saguenay-Lac-Saint-Jean (02), 1997**

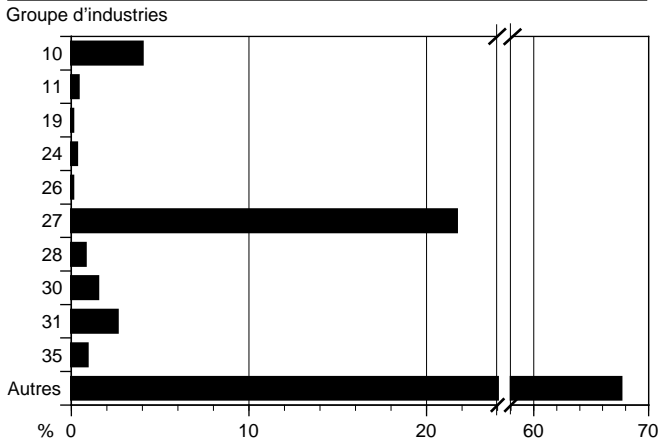


Figure 5  
**Répartition des expéditions manufacturières, par groupe d'industries, Québec (03), 1997**

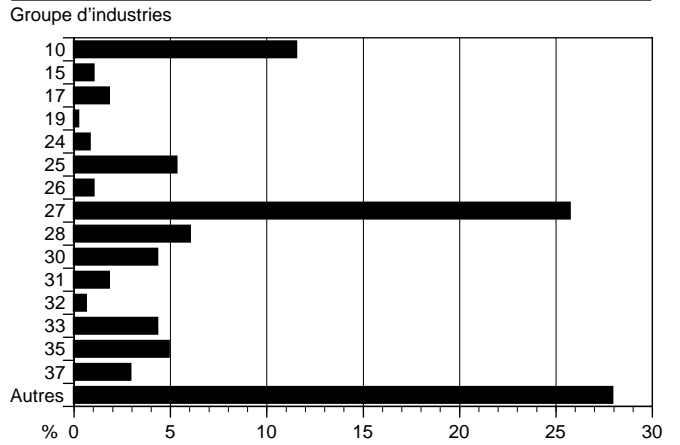


Figure 6  
**Répartition des expéditions manufacturières, par groupe d'industries, Chaudière-Appalaches (12), 1997**

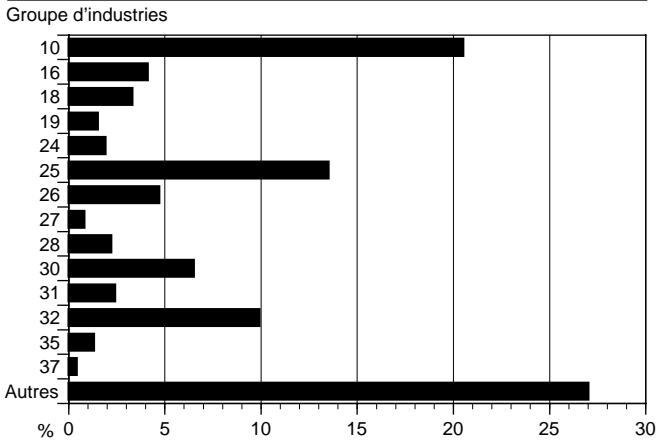


Figure 7  
**Répartition des expéditions manufacturières, par groupe d'industries, Mauricie (04), 1997**

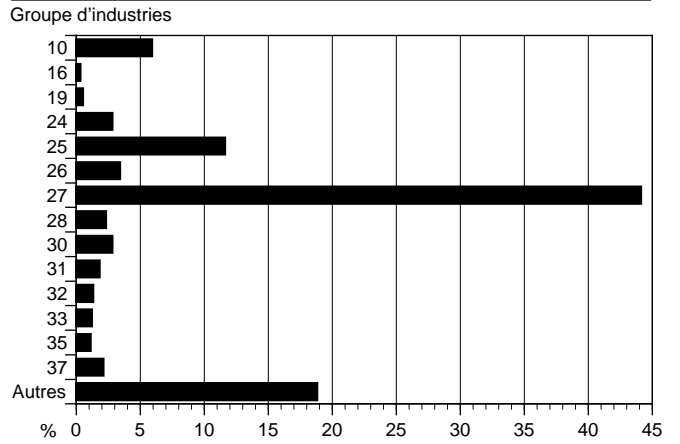


Figure 8  
**Répartition des expéditions manufacturières, par groupe d'industries, Centre-du-Québec (17), 1997**

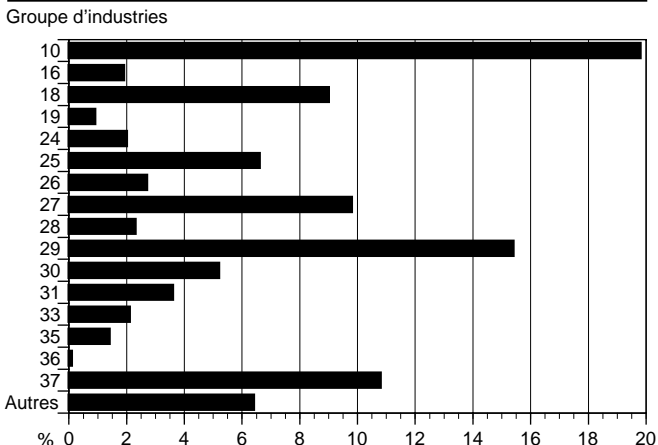


Figure 9  
**Répartition des expéditions manufacturières, par groupe d'industries, Estrie (05), 1997**

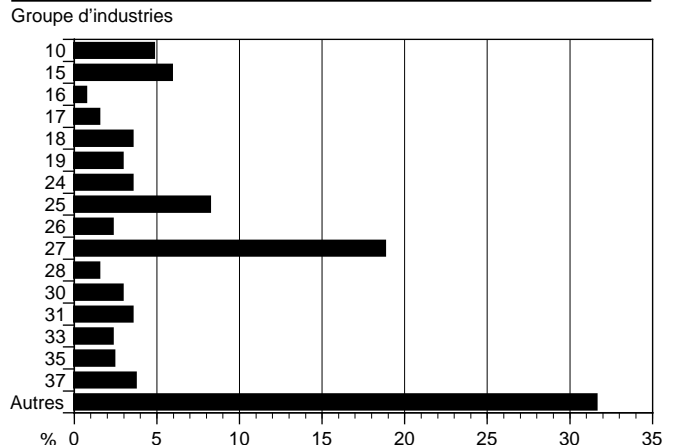




Figure 10  
**Répartition des expéditions manufacturières, par groupe d'industries, Montréal (16), 1997**

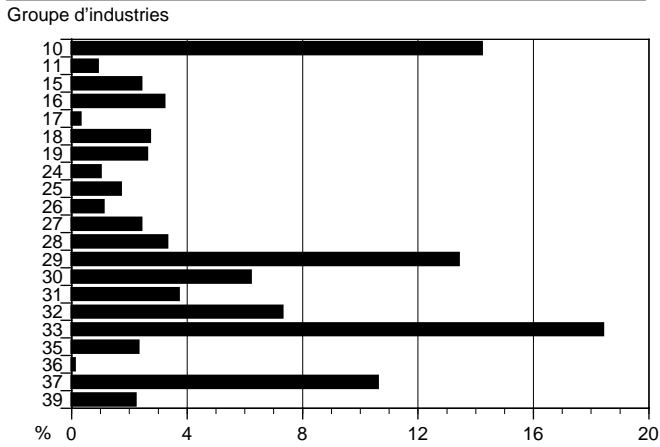


Figure 11  
**Répartition des expéditions manufacturières, par groupe d'industries, Montréal (06), 1997**

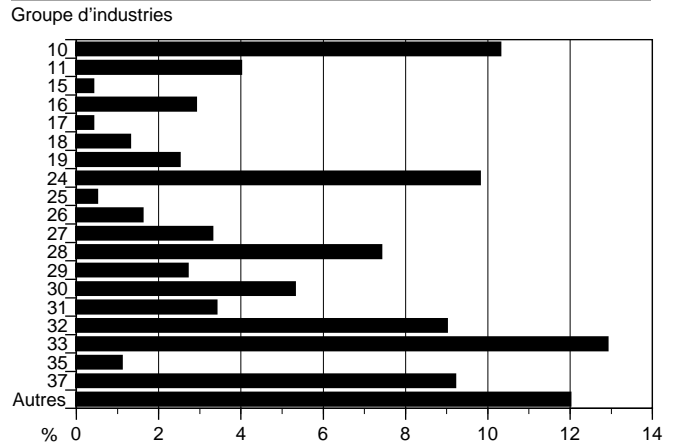


Figure 12  
**Répartition des expéditions manufacturières, par groupe d'industries, Laval (13), 1997**

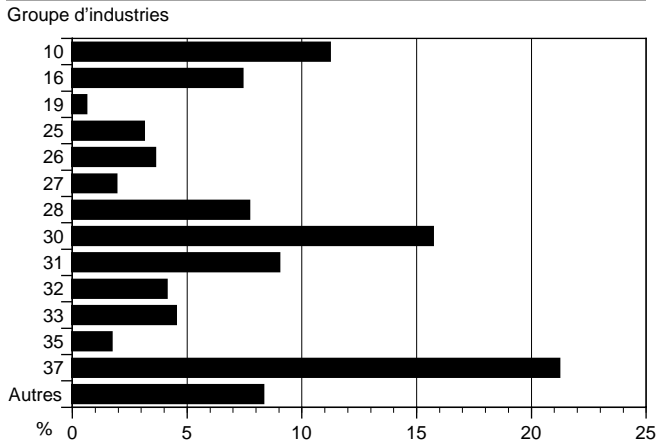


Figure 13  
**Répartition des expéditions manufacturières, par groupe d'industries, Lanaudière (14), 1997**

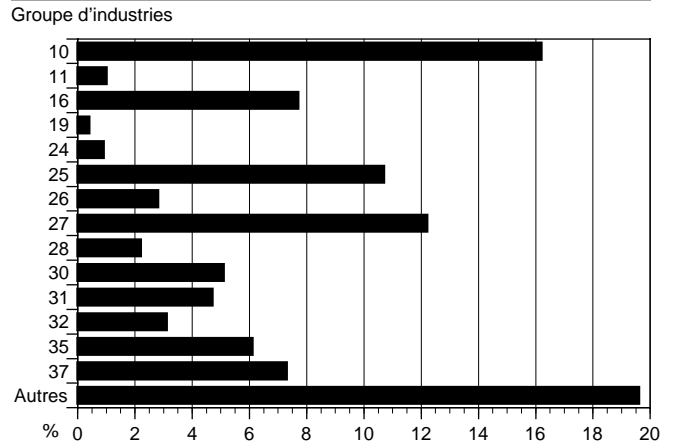


Figure 14  
**Répartition des expéditions manufacturières, par groupe d'industries, Laurentides (15), 1997**

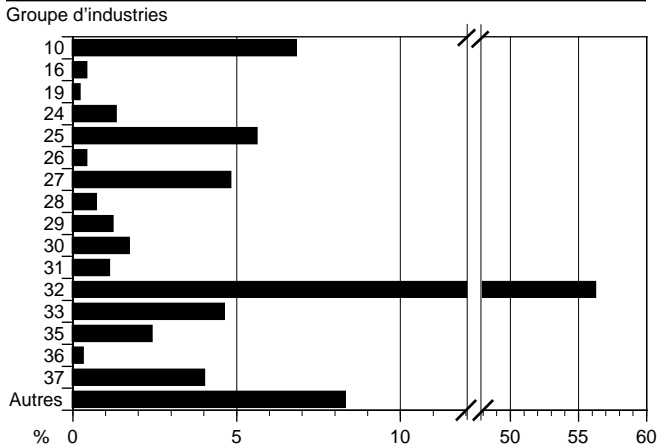


Figure 15  
**Répartition des expéditions manufacturières, par groupe d'industries, Outaouais (07), 1997**

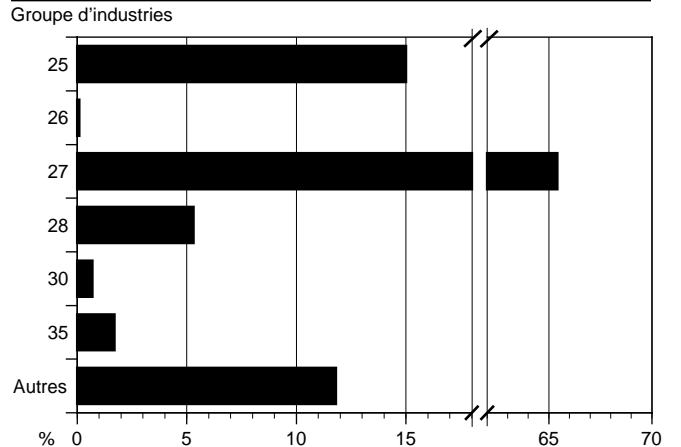


Figure 16  
**Répartition des expéditions manufacturières, par groupe d'industries, Abitibi-Témiscamingue (08), 1997**

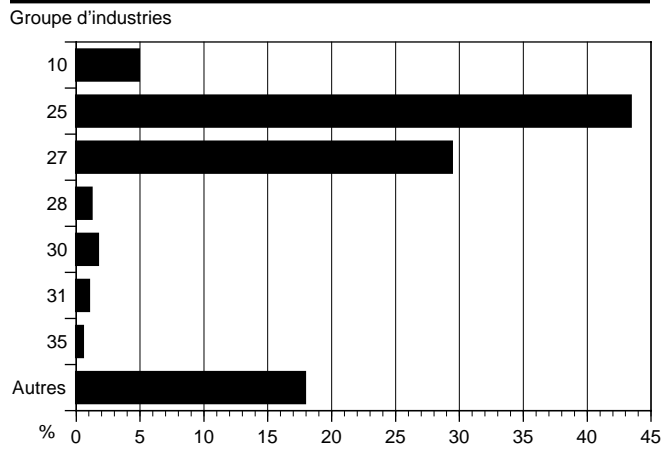


Figure 17  
**Répartition des expéditions manufacturières, par groupe d'industries, Côte-Nord (09), 1997**

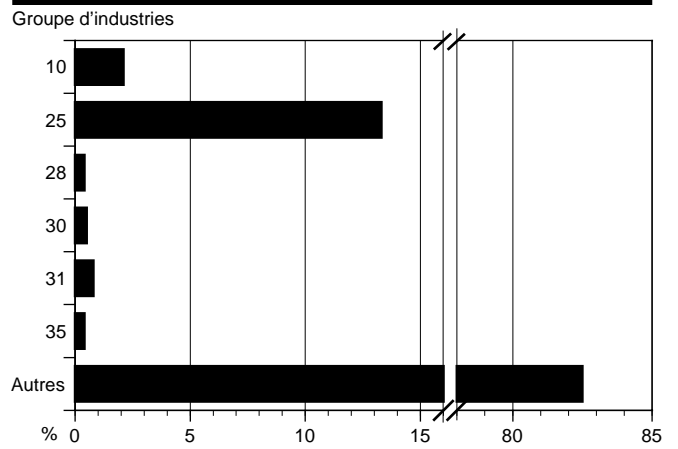
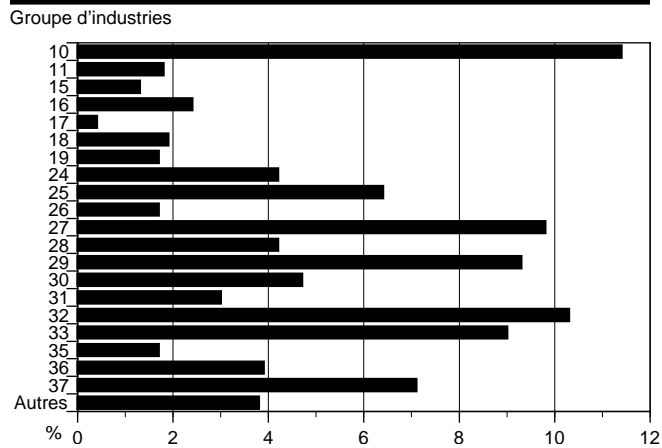


Figure 18  
**Répartition des expéditions manufacturières, par groupe d'industries, Québec, 1997**



**Groupe d'Industries**

- 10 : Aliments
- 11 : Boissons
- 15 : Produits en caoutchouc
- 16 : Produits en matière plastique
- 17 : Cuir et produits connexes
- 18 : Textiles de première transformation
- 19 : Produits textiles
- 24 : Habillement
- 25 : Bois
- 26 : Meuble et articles d'ameublement
- 27 : Papier et produits connexes
- 28 : Imprimerie, édition, produits connexes
- 29 : Première transformation des métaux
- 30 : Produits métalliques (sauf transport)
- 31 : Machinerie (sauf électrique)
- 32 : Matériel de transport
- 33 : Produits électriques, électroniques
- 35 : Produits minéraux non métalliques
- 36 : Produits raffinés du pétrole
- 37 : Produits chimiques
- 39 : Autres industries manufacturières