

Portrait actuel et évolutif des jeunes de 15 à 29 ans

Juin 2013 | Numéro 8

Nord-du-Québec

Introduction

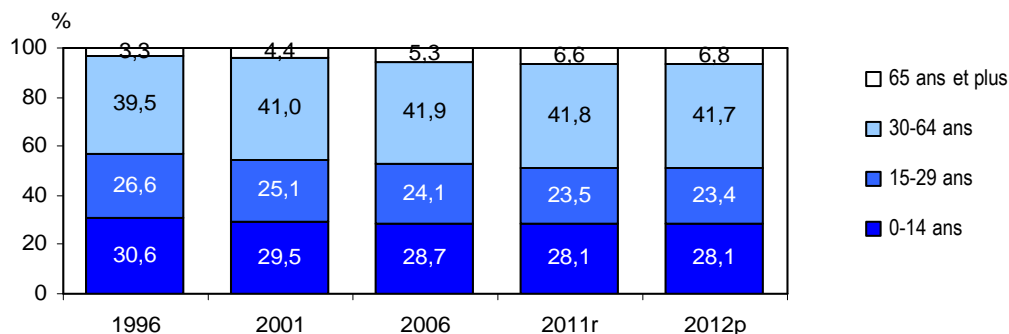
En marge des travaux entourant le renouvellement de la politique jeunesse, l'Institut de la statistique du Québec s'est vu confier, par le Secrétariat à la jeunesse, le mandat de tracer l'évolution de la situation des jeunes Québécois au chapitre de la démographie, de l'emploi, de la santé et de l'éducation.

La série « Fiches régionales » présente une sélection de statistiques tirées du Recueil statistique jeunesse (ISQ, à paraître¹) à propos de la population des 15 à 29 ans. La fiche n° 1 dresse un portrait pour l'ensemble du Québec dans les quatre domaines d'intérêt susmentionnés. La présente fiche porte sur les jeunes de la région du Nord-du-Québec.

Démographie

Tableau 1
Nombre de jeunes de 15-29 ans et population totale, Nord-du-Québec, 1996 à 2012

	1996	2001	2006	2011r	2012p
	n				
Population totale	39 050	39 325	40 271	42 400	42 993
15-29 ans	10 398	9 878	9 701	9 976	10 043
15-19 ans	3 588	3 394	3 489	3 647	3 558
20-24 ans	3 388	3 151	3 140	3 326	3 444
25-29 ans	3 422	3 333	3 072	3 003	3 041

Figure 1
Répartition de la population par grand groupe d'âge, Nord-du-Québec, 1996 à 2012


¹ Institut de la statistique du Québec (à paraître, automne 2013), « Recueil statistique jeunesse. Portrait actuel et évolutif des jeunes de 15 à 29 ans au Québec, 1996 à 2012 », Gouvernement du Québec.

Figure 2
Âge moyen à la maternité, Nord-du-Québec, 1996-2012

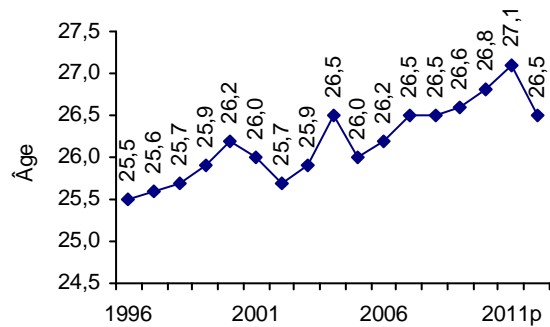
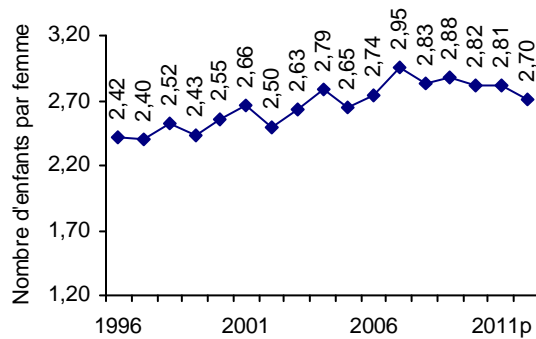
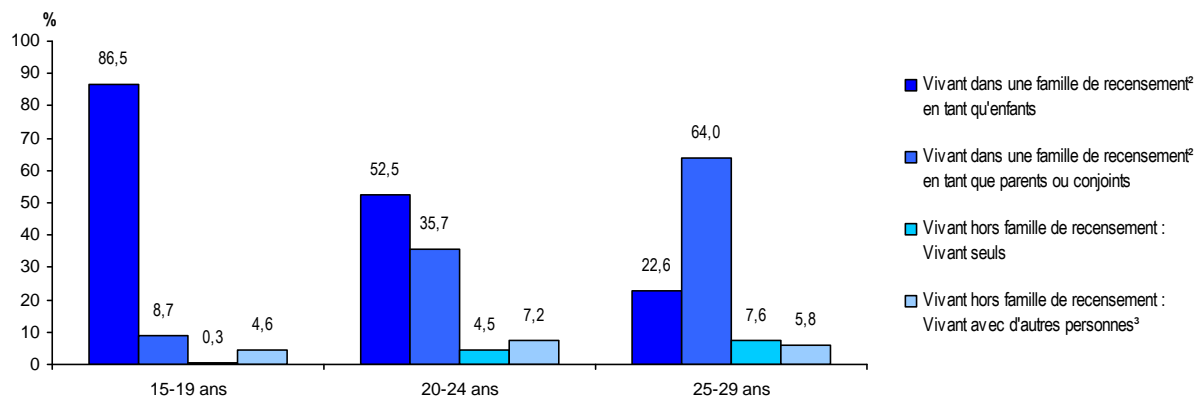


Figure 3
Indice synthétique de fécondité, Nord-du-Québec, 1996-2012



Note : La prudence est de mise dans l'interprétation des résultats pour les années les plus récentes. Le calcul des taux et des indices utilise au dénominateur des estimations de population appelées à être révisées lorsque les comptes du Recensement de 2011 seront corrigés pour tenir compte du sous-dénombrement net. Il est possible que certains résultats changent à la suite de ces révisions.

Figure 4
Situation des 15-29 ans dans les ménages privés¹, Nord-du-Québec, 2011



1. Un ménage privé est formé d'une personne ou d'un groupe de personnes qui occupent un même logement privé. En 2011, plus de 99 % des 15-64 ans résident dans ce type de ménage au Québec.
2. Une famille de recensement est formée d'un couple avec ou sans enfants ou d'un parent seul avec au moins un enfant (famille monoparentale).
3. Avec des personnes apparentées ou non apparentées.

Emploi

Tableau 2
Taux d'emploi des 15-29 ans selon le sexe, Nord-du-Québec et Côte-Nord, 1996 à 2012

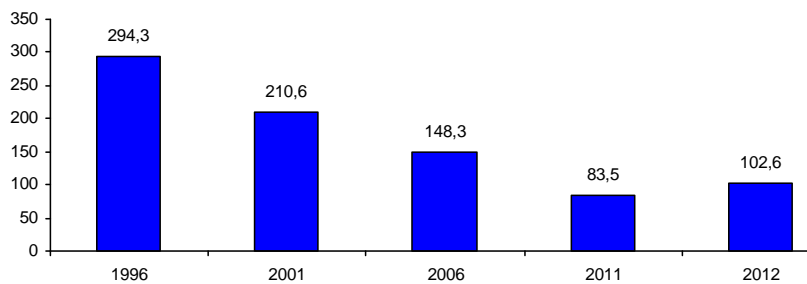
	1996	2001	2006	2011	2012
	%				
30-64 ans	62,5	64,6	68,6	70,4	68,6
15-29 ans	47,9	47,9	67,6	63,4	71,2
Hommes	49,0	47,3	68,5	63,6	70,4
Femmes	46,6	48,5	67,9	63,2	72,8

Tableau 3
Taux de chômage des 15-29 ans selon le sexe, Nord-du-Québec et Côte-Nord, 1996 à 2012

	1996	2001	2006	2011	2012
	%				
30-64 ans	12,6	10,3	7,2	nd	nd
15-29 ans	16,2	14,4	11,4	nd	nd
Hommes	18,6	nd	nd	nd	nd
Femmes	nd	nd	nd	nd	nd

Figure 5

Indice de remplacement de la main-d'œuvre, Nord-du-Québec et Côte-Nord, 1996 à 2012



L'indice de remplacement de la main-d'œuvre est le rapport entre le nombre de jeunes en emploi (20-29 ans), et le nombre de personnes en voie de prendre leur retraite (55-64 ans), multiplié par 100.

Santé

Tableau 4

Indicateurs liés à la santé, Nord-du-Québec, 2009-2010

	Consommation excessive d'alcool ¹	Statut pondéral	Perception de la santé mentale	Soutien social ²
	%			
	Une fois par mois ou plus	Surplus de poids	Excellente ou très bonne	Élevé
Total	26,4	54,4	76,5	90,5
30 ans et plus	24,7	59,5	74,3	87,7
15-29 ans	29,8 *	43,3	80,8	95,6
Hommes	40,6 *	44,3 *	76,4	-
Femmes	19,3 **	42,2 *	85,4	-

1. Cinq consommations d'alcool ou plus en une même occasion au moins 12 fois au cours de la dernière année.

2. Échelle mesurant les dimensions émotionnelle ou informationnelle du soutien social (SHERBOURNE, C.D., et A.L. STEWART (1991). « The Medical Outcomes Study Social Support Survey », *Social Sciences & Medicine*, vol. 32, no 6, p. 705-714).

Note : Les estimations en gras indiquent que le test global du Khi-deux entre la variable d'intérêt et la variable de croisement est significatif au seuil de 5 %. Les 15-29 ans sont comparés aux 30 ans et plus ; les hommes sont comparés aux femmes.

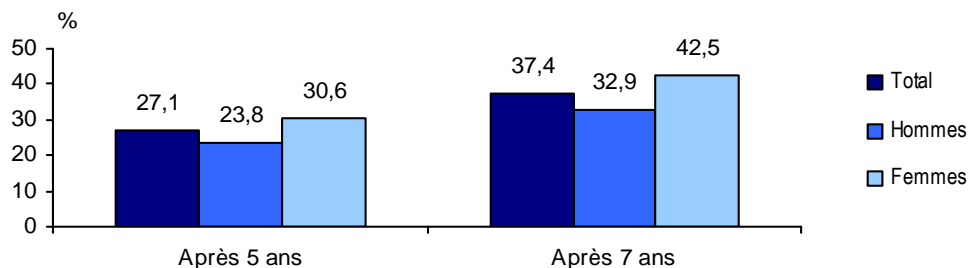
* Précision passable, coefficient de variation entre 15 % et 25 % : interpréter avec prudence.

** Faible précision, coefficient de variation > 25 % : fournie à titre indicatif seulement.

Éducation

Figure 6

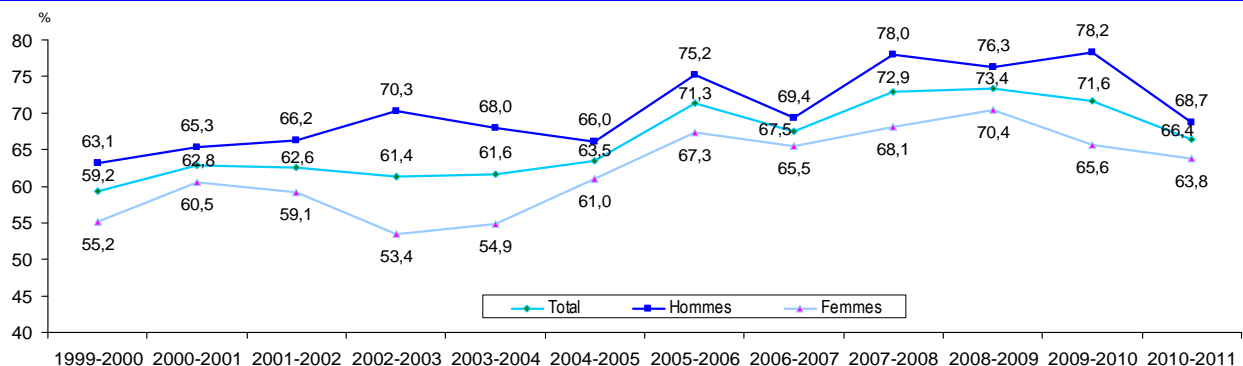
Taux de diplomation¹ après 5 ans et après 7 ans au secondaire selon le sexe, Nord-du-Québec, 2004-2007 (cohortes de 1999 à 2002) et 2006-2008 (cohortes de 1999 à 2001)



1. Diplôme d'études secondaires de la formation générale ou professionnelle

Figure 7

Taux officiel de sorties sans diplôme ni qualification (décrochage annuel¹) parmi l'ensemble des sortants du secondaire du réseau public au secteur des jeunes² selon le sexe, Nord-du-Québec, 1999-2000 à 2010-2011



1. Le taux est calculé en divisant le nombre d'élèves sortants sans diplôme, ni qualification par l'ensemble des élèves sortants du secondaire, en formation générale des jeunes. Les sorties sans diplôme ni qualification comprennent des sorties dues à l'émigration hors-Québec, à la mortalité et à d'autres causes que le décrochage.

2. En formation générale ou en formation professionnelle

Internet

Tableau 5

Taux de branchement à Internet et proportion des ménages branchés à Internet haute vitesse, Nord-du-Québec et Côte-Nord, 2012

Branchement à Internet :

79,0 %

Branchement à Internet haute vitesse, en proportion des ménages branchés :

94,6 %

Note : Les estimations en gras indiquent que l'estimation est significativement différente de celle pour l'ensemble du Québec.

Sources

Démographie

Tableau 1 et Figure 1 : Statistique Canada, Estimations démographiques (février 2013), adapté par l'Institut de la statistique du Québec
 Figure 2 et 3 : Institut de la statistique du Québec
 Figure 4 : Statistique Canada, Recensement de 2011

Emploi

Statistique Canada, *Enquête sur la population active*, 2012, adapté par l'Institut de la statistique du Québec

Santé

Statistique Canada, *Enquête sur la santé dans les collectivités canadiennes*, Fichiers de partage, Québec, 2009-2010

Éducation

Figure 6 : Ministère de l'Éducation, du Loisir et du Sport. Compilation : Cégep de Jonquière et UQAC, 2009
 Figure 7 : Ministère de l'Éducation, du Loisir et du Sport, système Charlemagne, novembre 2012

Internet

Institut de la statistique du Québec, *Enquête québécoise sur l'accès des ménages à Internet*, 2012

Note générale

Les totaux peuvent différer légèrement de la somme des parties en raison de l'arrondissement des données.

Signes conventionnels

r : données révisées
 p : données provisoires

Cette fiche a été financée par :

Secrétariat à la jeunesse

Cette fiche a été réalisée par :

Direction des enquêtes longitudinales et sociales

Ont collaboré à sa réalisation :

Direction des communications
 Direction des statistiques économiques et du développement durable
 Direction des statistiques de santé
 Direction des statistiques sociodémographiques
 Direction des statistiques du travail et de la rémunération

Pour plus de renseignements :

Institut de la statistique du Québec
 200, chemin Sainte-Foy, 3^e étage
 Québec (Québec) G1R 5T4
 Téléphone : 418 691-2406
 Télécopieur : 418 643-4129
 Site Web : www.stat.gouv.qc.ca

Dépôt légal

Bibliothèque et Archives Canada
 Bibliothèque et Archives nationales du Québec,
 2^e trimestre 2013
 ISBN 978-2-550-67946-2 (ensemble) (en ligne)
 ISBN 978-2-550-67993-6 (en ligne)
 © Gouvernement du Québec, Institut de la statistique du Québec, 2013

Toute reproduction autre qu'à des fins de consultation personnelle est interdite sans l'autorisation du gouvernement du Québec.
www.stat.gouv.qc.ca/droits_auteur.htm