

Résultats de l'Enquête sur la population active pour le Québec

Données désaisonnalisées de novembre 2020

Faible variation de l'emploi et baisse du taux de chômage en novembre 2020

L'emploi varie peu (15 700 ; + 0,4 %) au Québec en novembre par rapport à octobre 2020. Le taux de chômage recule de 0,5 point de pourcentage en novembre pour se fixer à 7,2 %. L'emploi a augmenté de 709 700 depuis mai, ce qui équivaut à plus de 85 % des 820 500 emplois perdus entre février et avril 2020.

En novembre, l'emploi à temps plein connaît une faible hausse (+ 15 400), alors que celui à temps partiel (+ 500) est stable. Le secteur privé (- 30 000) enregistre un recul de l'emploi, alors que le secteur public affiche une

hausse (+ 44 600). L'emploi chez les travailleurs indépendants est stable (+ 1 200). Le taux d'activité baisse de 0,2 point et s'établit à 64,4 %. Le taux d'emploi augmente de 0,1 point pour se fixer à 59,8 %.

Au Canada, en novembre, l'emploi progresse de 62 100 (+ 0,3 %). Le taux de chômage diminue de 0,4 point et se fixe à 8,5 %. L'Ontario (+ 36 600) et la Colombie-Britannique (+ 23 900) enregistrent les plus fortes hausses de l'emploi.

Au cours des onze premiers mois de 2020, comparativement à la même période de l'année précédente, l'emploi au Québec a baissé de 209 300. Au cours de cette période, l'emploi à temps plein a reculé de 105 100 et celui à temps partiel de 104 200. Depuis le début de l'année 2020, le taux de chômage au Québec s'établit en moyenne à 9,0 % (au Canada : 9,5 %).

Mise en garde au sujet des effets de la pandémie de COVID-19 sur les données de l'EPA

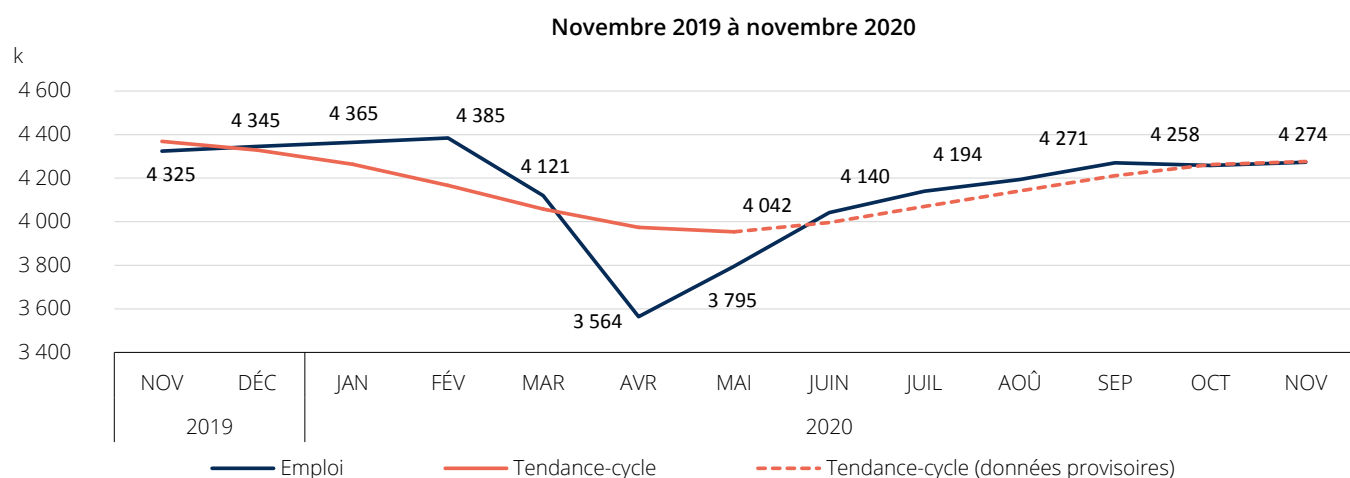
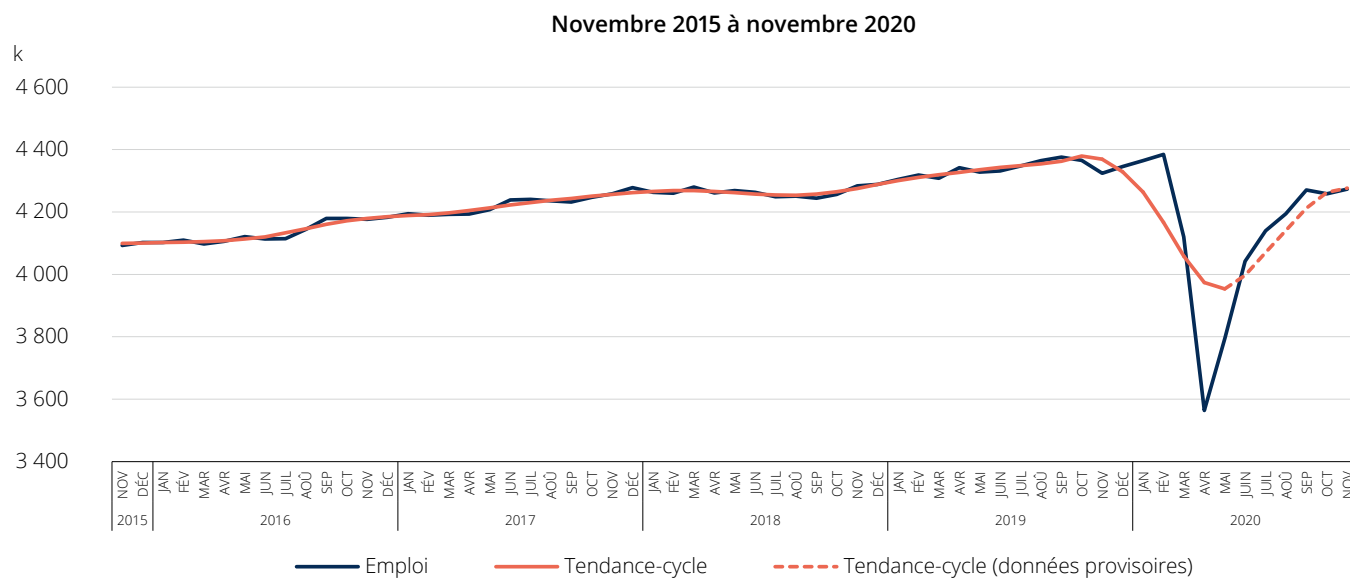
Les effets de la crise de la COVID-19 sur le marché du travail en novembre doivent être interprétés avec prudence dans l'analyse des résultats de l'Enquête sur la population active (EPA).

La période de référence de l'enquête pour le mois de novembre s'étend du 8 au 14 novembre. La juste catégorisation du statut d'activité d'une personne selon les définitions usuelles d'emploi, de chômage¹ et d'inactivité peut avoir été plus ardue lors de cette édition de l'enquête, comme c'est le cas depuis le début de la crise de la COVID-19. La [section COVID-19](#) du site Web de l'Institut de la statistique du Québec présente des analyses portant sur les répercussions de la pandémie au Québec. Rappelons par ailleurs que les données mensuelles sont fondées sur un échantillon et ainsi sujettes à une certaine variabilité.

1. Dans l'Enquête sur la population active, un chômeur est défini comme une personne qui, au cours de la période de référence : 1) avait été mise à pied temporairement, mais s'attendait à être rappelée au travail et était disponible pour travailler ; 2) était sans emploi, avait activement cherché un emploi au cours des quatre dernières semaines et était disponible pour travailler ; ou 3) devait commencer un nouvel emploi dans les quatre semaines suivant la semaine de référence et était disponible pour travailler.

Figure 1

Évolution de l'emploi et de la tendance-cycle, Québec



Note : La tendance-cycle résulte du lissage des données désaisonnalisées effectué en diminuant l'effet des mouvements irréguliers. Elle aide ainsi à analyser l'évolution à long terme des données. Pour plus d'information : Statistique Canada, [Estimations de la tendance-cycle - foire aux questions](#).

Source : Statistique Canada, *Enquête sur la population active*, 2020. Adapté par l'Institut de la statistique du Québec.

Tableau 1

Indicateurs du marché du travail, emploi selon le secteur d'activité et selon l'industrie, et rémunération moyenne^{1,2}, Québec et Canada, 2020

	Québec						Canada			
	Novembre 2020	Variation par rapport au mois précédent		Moyenne de janvier à mois 2020	Variation par rapport à la même période de 2019		Novembre 2020	Moyenne de janvier à novembre 2020	Variation par rapport à la même période de 2019	
	k	k	%	k	k	%	k	k	k	%
Principaux indicateurs										
Population	7 142,7	5,2	0,1	7 116,2	67,6	1,0	31 275,6	31 142,7	424,0	1,4
Population active	4 603,4	-8,8	-0,2	4 535,2	-33,2	-0,7	20 350,8	19 918,3	-269,7	-1,3
Emploi	4 273,7	15,7	0,4	4 128,0	-209,3	-4,8	18 615,6	18 017,3	-1 026,1	-5,4
Emploi à temps plein	3 513,8	15,4	0,4	3 416,6	-105,1	-3,0	15 151,8	14 773,7	-668,2	-4,3
Emploi à temps partiel	760,0	0,5	0,1	711,3	-104,2	-12,8	3 463,7	3 243,6	-357,9	-9,9
Hommes	2 242,6	-3,9	-0,2	2 173,4	-88,9	-3,9	9 812,8	9 533,0	-447,1	-4,5
Femmes	2 031,1	19,6	1,0	1 954,5	-120,5	-5,8	8 802,8	8 484,3	-579,0	-6,4
15-24 ans	537,2	9,6	1,8	504,7	-66,1	-11,6	2 312,5	2 161,3	-352,5	-14,0
25-54 ans	2 811,4	17,9	0,6	2 741,8	-101,0	-3,6	12 227,4	11 880,9	-495,1	-4,0
55 ans et plus	925,1	-11,7	-1,2	881,5	-42,2	-4,6	4 075,7	3 975,1	-178,5	-4,3
Chômage	329,7	-24,5	-6,9	407,3	176,1	76,2	1 735,2	1 900,9	756,3	66,1
Taux de chômage (pts de %) ³	7,2	...	-0,5	9,0	...	3,9	8,5	9,5	...	3,9
Taux d'activité (pts de %) ³	64,4	...	-0,2	63,7	...	-1,1	65,1	64,0	...	-1,8
Taux d'emploi (pts de %) ³	59,8	...	0,1	58,0	...	-3,5	59,5	57,9	...	-4,1
Employés	3 737,2	14,5	0,4	3 585,6	-184,2	-4,9	15 840,8	15 197,3	-944,1	-5,8
Secteur privé	2 718,7	-30,0	-1,1	2 631,3	-185,4	-6,6	11 880,9	11 373,1	-924,1	-7,5
Secteur public	1 018,6	44,6	4,6	954,3	1,3	0,1	3 960,0	3 824,2	-20,0	-0,5
Travailleurs autonomes	536,5	1,2	0,2	542,4	-25,2	-4,4	2 774,7	2 820,0	-81,9	-2,8
Secteurs et industries										
Secteur des biens	877,0	7,8	0,9	848,6	-35,9	-4,1	3 870,5	3 750,5	-204,6	-5,2
Secteur primaire	101,6	5,4	5,6	94,1	-3,2	-3,3	602,0	587,6	-32,5	-5,2
Services publics	25,3	0,5	2,0	24,2	-1,8	-6,8	140,2	137,1	-2,4	-1,7
Construction	266,0	-4,5	-1,7	257,5	-5,6	-2,1	1 404,1	1 373,8	-85,9	-5,9
Fabrication	484,1	6,4	1,3	472,8	-25,3	-5,1	1 724,2	1 652,1	-83,8	-4,8
Secteur des services	3 396,8	8,0	0,2	3 279,4	-173,4	-5,0	14 745,1	14 266,8	-821,5	-5,4
Commerce	673,6	5,8	0,9	640,7	-21,7	-3,3	2 827,9	2 692,6	-148,7	-5,2
Transport et entreposage	237,9	3,2	1,4	224,1	-11,5	-4,9	967,0	948,6	-88,9	-8,6
Finance, ass., imm. et location	255,6	-6,4	-2,4	249,1	6,4	2,6	1 271,0	1 232,9	27,1	2,2
Serv. prof., scient. et tech.	372,3	11,7	3,2	348,5	0,1	0,0	1 620,6	1 547,1	-5,8	-0,4
Serv. entrep., bâtim. et autres	170,9	4,6	2,8	161,0	-23,0	-12,5	700,4	706,4	-71,6	-9,2
Services d'enseignement	353,2	3,1	0,9	311,0	7,3	2,4	1 422,6	1 337,9	-30,0	-2,2
Soins santé et assist. sociale	609,4	1,0	0,2	596,1	-11,1	-1,8	2 494,7	2 439,0	-46,1	-1,9
Information, culture et loisirs	144,7	-9,1	-5,9	157,6	-19,7	-11,1	697,2	686,0	-89,5	-11,5
Hébergement et restauration	173,8	-9,3	-5,1	195,0	-61,4	-24,0	969,3	944,7	-268,0	-22,1
Autres services	157,8	-2,1	-1,3	154,9	-27,6	-15,1	761,3	733,2	-85,5	-10,4
Administrations publiques	247,6	5,5	2,3	241,5	-11,3	-4,5	1 012,9	998,6	-14,3	-1,4
				\$	\$	%	\$	\$	\$	%
Rémunération moyenne (en dollars)										
Horaire	28,77	28,27	1,65	6,2	29,68	29,62	1,82	6,6
Hebdomadaire	1 013,84	1 008,84	64,18	6,8	1 078,66	1 086,19	71,63	7,1

... N'ayant pas lieu de figurer.

1. Données désaisonnalisées sauf pour la rémunération moyenne.

2. En raison de l'arrondissement des données, le total ne correspond pas nécessairement à la somme des parties et les résultats de calculs, comme les taux, pourraient également ne pas correspondre.

3. Variation en points de pourcentage pour les taux.

Source : Statistique Canada, *Enquête sur la population active*, 2020. Adapté par l'Institut de la statistique du Québec.

Tableau 2

Emploi et taux de chômage^{1,2}, régions administratives, RMR de Montréal, Québec et Canada

	Emploi						Taux de chômage		
	Novembre 2020	Variation par rapport au mois précédent		Moyenne de janvier à novembre 2020	Variation par rapport à la même période de 2019		Novembre 2020	Variation par rapport au mois précédent	Moyenne de janvier à novembre 2020
	k	k	%	k	k	%	%	points de %	%
Provinces									
Canada	18 615,6	62,1	0,3	18 017,3	-1 026,1	-5,4	8,5	-0,4	9,5
Terre-Neuve-et-Labrador	224,4	2,3	1,0	212,5	-14,7	-6,5	12,2	-0,6	13,9
Île-du-Prince-Édouard	77,4	1,0	1,3	75,9	-1,9	-2,4	10,2	0,2	10,6
Nouvelle-Écosse	468,5	10,0	2,2	443,7	-22,6	-4,8	6,4	-2,3	9,7
Nouveau-Brunswick	356,9	4,2	1,2	346,7	-9,8	-2,8	9,6	-0,5	9,8
Québec	4 273,7	15,7	0,4	4 128,0	-209,3	-4,8	7,2	-0,5	9,0
Ontario	7 303,8	36,6	0,5	7 064,3	-378,5	-5,1	9,1	-0,5	9,5
Manitoba	632,4	-18,1	-2,8	631,3	-22,2	-3,4	7,4	0,3	7,9
Saskatchewan	560,1	-2,8	-0,5	551,6	-28,5	-4,9	6,9	0,5	8,3
Alberta	2 216,6	-10,8	-0,5	2 171,5	-170,9	-7,3	11,1	0,4	11,4
Colombie-Britannique	2 501,7	23,9	1,0	2 391,9	-167,5	-6,5	7,1	-0,9	9,0
Région métropolitaine de recensement (RMR)									
RMR de Montréal	2 207,2	-7,1	-0,3	2 115,9	-85,5	-3,9	8,4	0,0	10,3
Régions administratives³									
Québec	4 267,5	26,5	0,6	4 128,0	-209,3	-4,8	7,4	-0,5	9,0
Bas-Saint-Laurent (01)	93,1	2,8	3,1	86,4	-6,5	-7,0	4,8	-0,3	7,1
Saguenay-Lac-Saint-Jean (02)	128,9	0,2	0,2	122,2	-6,0	-4,7	5,9	-0,3	9,4
Capitale-Nationale (03)	387,9	1,4	0,4	371,1	-40,5	-9,8	5,3	0,3	7,1
Mauricie (04)	126,3	0,9	0,7	123,5	3,0	2,5	6,3	0,3	8,2
Estrie (05)	163,5	1,4	0,9	160,2	-3,9	-2,4	5,9	0,1	6,9
Montréal (06)	1 062,7	22,8	2,2	1 031,2	-61,2	-5,6	9,9	-1,6	11,6
Outaouais (07)	194,3	1,5	0,8	190,8	-18,4	-8,8	7,2	-0,7	8,0
Abitibi-Témiscamingue (08)	70,9	-0,5	-0,7	68,8	-8,2	-10,6	5,5	0,6	6,5
Côte-Nord (09) et									
Nord-du-Québec (10)	51,5	-0,5	-1,0	51,1	-2,8	-5,2	6,2	0,0	7,9
Gaspésie-Îles-de-la-Madeleine (11)	31,7	1,3	4,3	30,3	-3,2	-9,6	11,0	-1,3	13,6
Chaudière-Appalaches (12)	229,4	-0,5	-0,2	223,4	1,9	0,9	4,4	-0,5	6,1
Laval (13)	234,4	-0,4	-0,2	215,6	-3,9	-1,8	6,5	0,0	8,4
Lanaudière (14)	269,8	-4,0	-1,5	268,6	7,3	2,8	6,7	-0,8	8,8
Laurentides (15)	306,4	8,6	2,9	280,4	-38,3	-12,0	9,3	-0,5	10,0
Montérégie (16)	797,4	-8,4	-1,0	783,8	-24,2	-3,0	7,2	0,1	8,4
Centre-du-Québec (17)	119,3	0,0	0,0	120,5	-4,5	-3,6	5,4	0,7	6,0

1. Données désaisonnalisées.

2. En raison de l'arrondissement des données, le total ne correspond pas nécessairement à la somme des parties et les résultats de calculs, comme les taux, pourraient également ne pas correspondre.

3. Les estimations de l'EPA pour les régions administratives, désaisonnalisées par l'ISQ, sont publiées sous forme de moyennes mobiles sur trois mois afin que les fluctuations irrégulières attribuables à la faible taille des échantillons soient atténuées. Pour plus d'information, veuillez consulter le document [Quelques rappels concernant les moyennes mobiles sur trois mois \(MM3M\)](#). Les données sur les cumuls sont calculées à partir des données mensuelles et non des moyennes mobiles.

Source : Statistique Canada, *Enquête sur la population active*, 2020. Adapté par l'Institut de la statistique du Québec.

Tableau 3

Indicateurs du marché du travail, emploi selon le secteur d'activité et selon l'industrie, et rémunération moyenne^{1,2}, Québec, 2017-2020

	Moyenne de janvier à novembre 2020		Variation par rapport à la même période de 2019		2019	Variation par rapport à l'année précédente					
						2019		2018		2017	
	k		k	%	k	k	%	k	%	k	%
Principaux indicateurs											
Population	7 116,2		67,6	1,0	7 051,5	65,6	0,9	54,0	0,8	44,0	0,6
Population active	4 535,2		-33,2	-0,7	4 571,7	62,2	1,4	13,8	0,3	47,4	1,1
Emploi	4 128,0		-209,3	-4,8	4 339,9	77,7	1,8	38,9	0,9	90,2	2,2
Emploi à temps plein	3 416,6		-105,1	-3,0	3 520,4	49,7	1,4	61,3	1,8	65,4	2,0
Emploi à temps partiel	711,3		-104,2	-12,8	819,5	28,0	3,5	-22,3	-2,7	24,7	3,1
Hommes	2 173,4		-88,9	-3,9	2 263,7	38,5	1,7	11,9	0,5	64,7	3,0
Femmes	1 954,5		-120,5	-5,8	2 076,2	39,2	1,9	27,0	1,3	25,4	1,3
15-24 ans	504,7		-66,1	-11,6	572,2	22,1	4,0	2,4	0,4	-2,5	-0,5
25-54 ans	2 741,8		-101,0	-3,6	2 842,7	29,0	1,0	7,6	0,3	47,0	1,7
55 ans et plus	881,5		-42,2	-4,6	925,0	26,6	3,0	28,9	3,3	45,7	5,5
Chômage	407,3		176,1	76,2	231,7	-15,6	-6,3	-25,2	-9,2	3,1	-13,5
Taux de chômage (pts de %) ³	9,0		...	3,9	5,1	...	-0,4	...	-0,6	...	-1,0
Taux d'activité (pts de %) ³	63,7		...	-1,1	64,8	...	0,2	...	-0,3	...	0,3
Taux d'emploi (pts de %) ³	58,0		...	-3,5	61,5	...	0,5	...	0,1	...	0,9
Employés	3 585,6		-184,2	-4,9	3 772,0	74,8	2,0	30,9	0,8	88,4	2,5
Secteur privé	2 631,3		-185,4	-6,6	2 817,2	56,9	2,1	24,8	0,9	48,5	1,8
Secteur public	954,3		1,3	0,1	954,8	17,9	1,9	6,0	0,6	40,0	4,5
Travailleurs autonomes	542,4		-25,2	-4,4	567,9	2,9	0,5	8,1	1,5	1,7	0,3
Secteurs et industries											
Secteur des biens	848,6		-35,9	-4,1	885,3	25,8	3,0	3,2	0,4	11,9	1,4
Secteur primaire	94,1		-3,2	-3,3	97,3	2,1	2,2	1,9	2,0	5,6	6,4
Services publics	24,2		-1,8	-6,8	25,7	-0,9	-3,4	1,4	5,6	-2,3	-8,4
Construction	257,5		-5,6	-2,1	264,6	15,0	6,0	3,8	1,5	9,8	4,2
Fabrication	472,8		-25,3	-5,1	497,7	9,5	1,9	-3,9	-0,8	-1,0	-0,2
Secteur des services	3 279,4		-173,4	-5,0	3 454,6	51,9	1,5	35,8	1,1	78,2	2,4
Commerce	640,7		-21,7	-3,3	663,3	3,4	0,5	-5,0	-0,8	12,5	1,9
Transport et entreposage	224,1		-11,5	-4,9	236,1	18,5	8,5	10,8	5,2	11,2	5,7
Finance, ass., imm. et location	249,1		6,4	2,6	243,4	3,1	1,3	6,5	2,8	17,8	8,2
Serv. prof., scient. et tech.	348,5		0,1	0,0	348,9	21,3	6,5	-0,6	-0,2	16,3	5,2
Serv. entrep., bâtim. et autres	161,0		-23,0	-12,5	182,5	-9,6	-5,0	10,3	5,7	-0,2	-0,1
Services d'enseignement	311,0		7,3	2,4	303,1	5,0	1,7	5,0	1,7	12,9	4,6
Soins santé et assist. sociale	596,1		-11,1	-1,8	608,4	17,1	2,9	13,6	2,4	-4,1	-0,7
Information, culture et loisirs	157,6		-19,7	-11,1	177,0	-2,9	-1,6	-5,4	-2,9	5,8	3,2
Hébergement et restauration	195,0		-61,4	-24,0	257,4	-13,1	-4,8	-1,9	-0,7	-11,6	-4,1
Autres services	154,9		-27,6	-15,1	181,5	4,1	2,3	2,3	1,3	7,9	4,7
Administrations publiques	241,5		-11,3	-4,5	253,1	5,2	2,1	0,1	0,0	9,7	4,1
	\$		\$	%	\$	\$	%	\$	%	\$	%
Rémunération moyenne (en dollars)											
Horaire	28,27		1,65	6,2	26,65	1,23	4,8	0,48	1,9	0,71	2,9
Hebdomadaire	1 008,84		64,18	6,8	945,29	42,11	4,7	18,69	2,1	25,97	3,0

... N'ayant pas lieu de figurer.

1. Données désaisonnalisées sauf pour la rémunération moyenne.

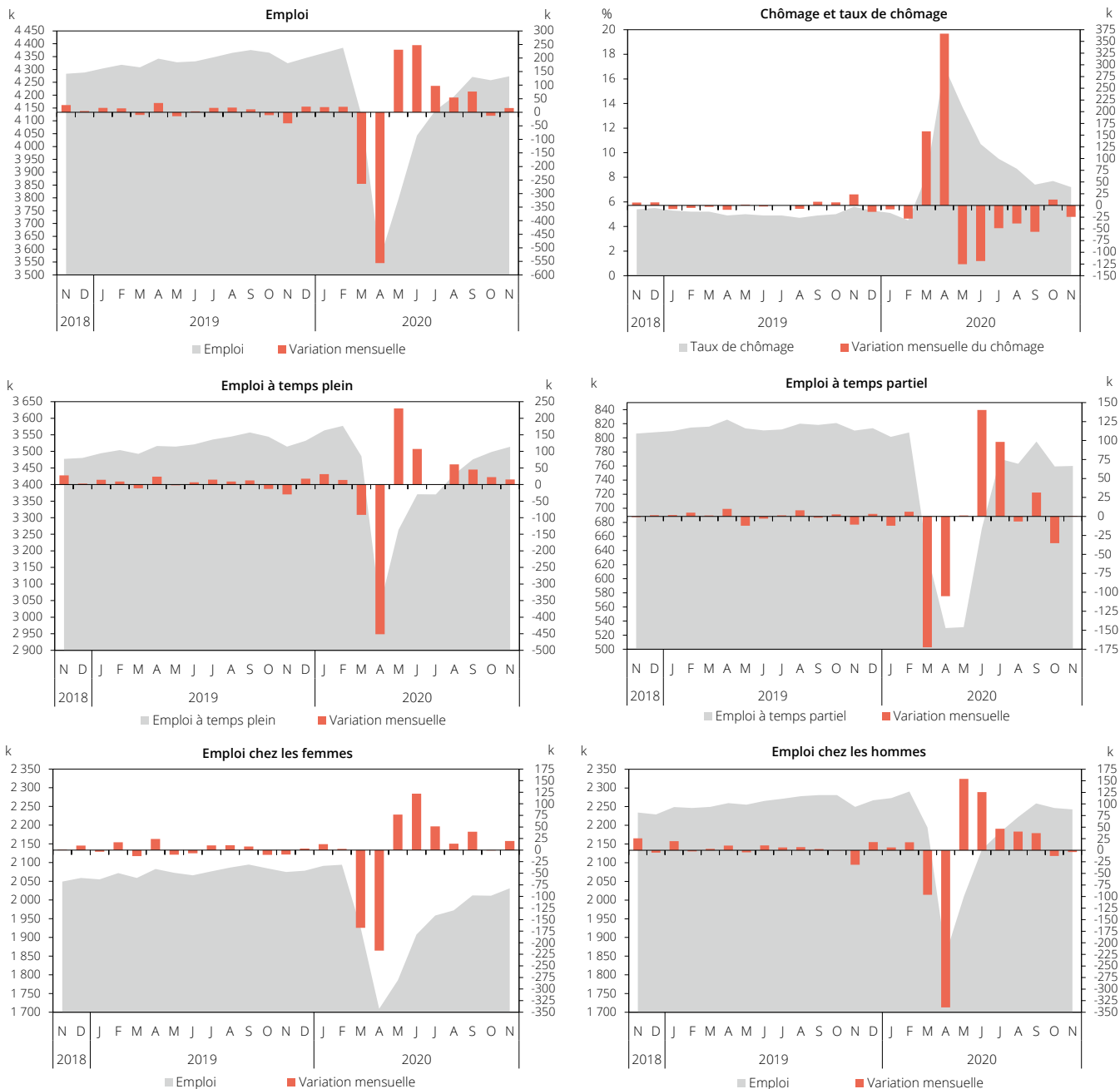
2. En raison de l'arrondissement des données, le total ne correspond pas nécessairement à la somme des parties et les résultats de calculs, comme les taux, pourraient également ne pas correspondre.

3. Variation en points de pourcentage pour les taux.

Source : Statistique Canada, *Enquête sur la population active*, 2020. Adapté par l'Institut de la statistique du Québec.

Figure 2

Indicateurs du marché du travail¹, Québec, novembre 2018 à novembre 2020



1. Données désaisonnalisées.

Note : Les valeurs de l'axe de gauche correspondent à l'emploi et au taux de chômage et celles de l'axe de droite correspondent à la variation mensuelle.

Source : Statistique Canada, *Enquête sur la population active*, 2020. Adapté par l'Institut de la statistique du Québec.

Les estimations mensuelles tirées de l'*Enquête sur la population active* sont fondées sur un échantillon et ainsi sujettes à une certaine variabilité d'autant plus importante lorsqu'elles sont ventilées selon le sexe, l'âge, les régions, les industries, etc. Les estimations mensuelles se caractérisent également par une plus grande variabilité que les tendances observées sur de plus longues périodes. Pour plus d'information concernant la variabilité d'échantillonnage et son évaluation par l'erreur type, se référer à la publication *Information sur la population active*, section relative à la qualité des données (numéro au catalogue 71-001-X) de Statistique Canada.

Notice bibliographique suggérée

INSTITUT DE LA STATISTIQUE DU QUÉBEC (2020). *Résultats de l'Enquête sur la population active pour le Québec. Données désaisonnalisées de novembre*, [En ligne], Québec, L'Institut, 6 p. [statistique.quebec.ca/fr/fichier/resultats-de-lenquete-sur-la-population-active-pour-le-quebec-donnees-desaisonnalisees-de-novembre-2020.pdf].

Ce bulletin est réalisé à l'Institut de la statistique du Québec par :

Direction des statistiques du travail et de la rémunération

Avec la collaboration de :

Sarah Bélanger, révision linguistique
Isabelle Jacques, mise en page

Pour plus de renseignements :

Marc-André Demers,
analyste en statistiques du travail
Institut de la statistique du Québec
1200, avenue McGill College, bureau 1020
Montréal (Québec) H3B 4J8

Téléphone :
514 876-4384, poste 6212
1 800 463-4090 (Canada et États-Unis)

Courriel : marc-andre.demers@stat.gouv.qc.ca

Site Web : statistique.quebec.ca

Dépôt légal

Bibliothèque et Archives nationales du Québec
4^e trimestre 2020
ISSN 1927-2251 (en ligne)

© Gouvernement du Québec
Institut de la statistique du Québec, 2011

Toute reproduction autre qu'à des fins de consultation personnelle est interdite sans l'autorisation du gouvernement du Québec.
statistique.quebec.ca/fr/institut/nous-joindre/droits-auteur-permission-reproduction