

# Résultats de l'Enquête sur la population active pour le Québec

Données désaisonnalisées et non désaisonnalisées de décembre 2020

## Faible variation de l'emploi et baisse du taux de chômage en décembre 2020

L'emploi varie peu (-16 800; -0,4 %) au Québec en décembre par rapport à novembre 2020. Le taux de chômage diminue de 0,5 point de pourcentage en décembre pour s'établir à 6,7 %. C'est ce qui ressort des résultats de l'Enquête sur la population active de Statistique Canada diffusés aujourd'hui.

L'emploi a progressé de 692 900 depuis mai, ce qui équivaut à plus de 84 % des 820 500 emplois perdus entre février et avril 2020.

En décembre, l'emploi à temps plein (-7 900) et celui à temps partiel (-9 000) baissent. L'emploi se replie dans le secteur public (-27 400), alors qu'il est en hausse dans le secteur privé (+6 100) et chez les travailleurs indépendants (+4 400). Le taux d'activité diminue de 0,6 point et se fixe à 63,8 %. Le taux d'emploi diminue de 0,2 point pour s'établir à 59,6 %.

Au Canada, en décembre, l'emploi diminue de 62 600 (-0,3 %). Le taux de chômage monte de 0,1 point et se fixe à 8,6 %. Les plus fortes baisses de l'emploi s'observent au Québec (-16 800), en Ontario (-11 900) et en Alberta (-11 900).

## Bilan de l'emploi au Québec en 2020

Au cours de l'année 2020, comparativement à l'année 2019, l'emploi au Québec a baissé de 200 700 (-4,6 %). Au cours de cette période, l'emploi à temps partiel et celui à temps plein ont diminué respectivement de 106 500 et de 94 200. Une baisse de 177 100 emplois est observée dans le secteur privé

et de 26 700 chez les travailleurs indépendants, alors que l'emploi a peu varié dans le secteur public (+3 100).

Pour l'ensemble de l'année 2020, le taux de chômage au Québec s'établit en moyenne à 8,8 % (9,5 % au Canada), soit une hausse de 3,7 points par rapport au taux de 2019.

Note : Statistique Canada publiera à la fin janvier les données révisées sur l'emploi en 2020. Conséquemment, l'Institut de la statistique du Québec publiera en février un portrait complet de l'évolution du marché du travail au Québec pour l'année 2020.

### Mise en garde au sujet des effets de la pandémie de COVID-19 sur les données de l'EPA

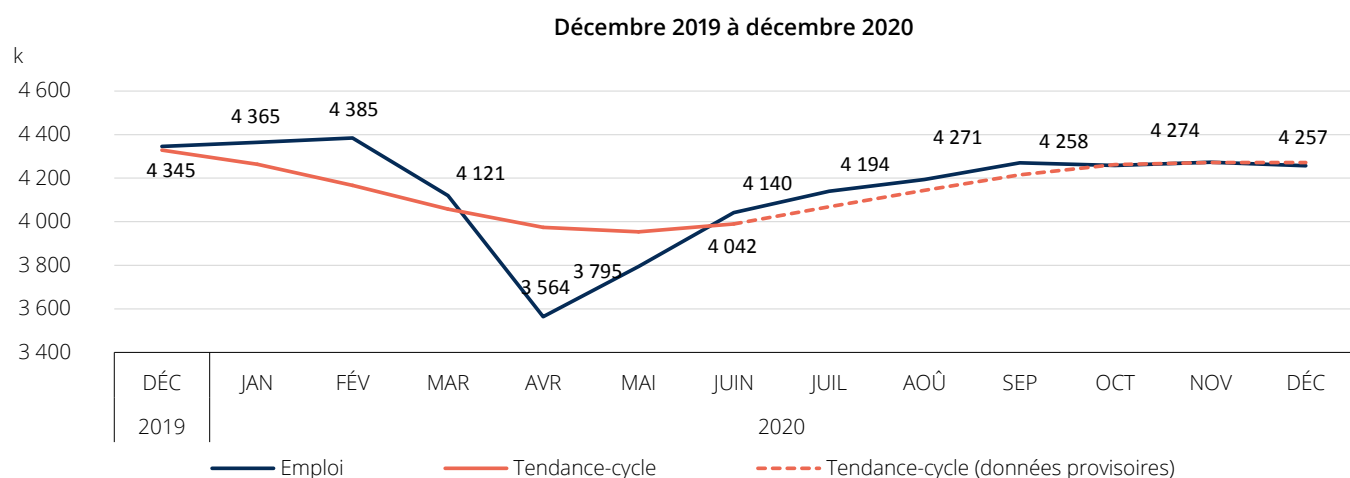
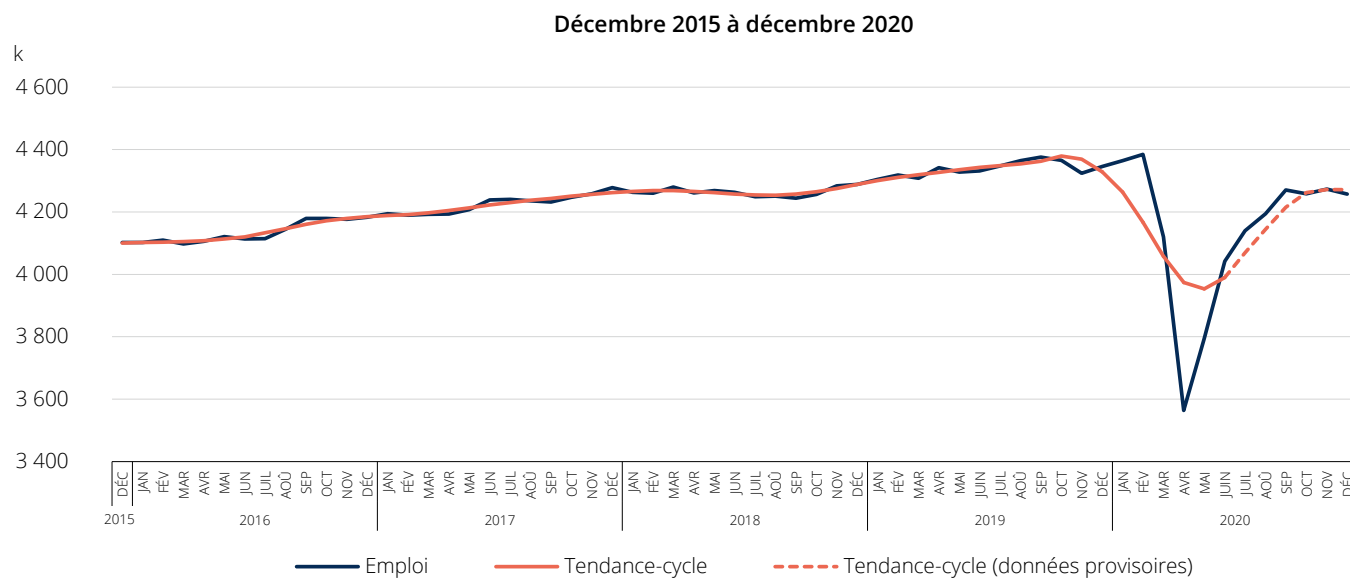
Les effets de la crise de la COVID-19 sur le marché du travail en décembre doivent être interprétés avec prudence dans l'analyse des résultats de l'Enquête sur la population active (EPA).

La période de référence de l'enquête pour le mois de décembre s'étend du 8 au 14 décembre. La juste catégorisation du statut d'activité d'une personne selon les définitions usuelles d'emploi, de chômage<sup>1</sup> et d'inactivité peut avoir été plus ardue lors de cette édition de l'enquête, comme c'est le cas depuis le début de la crise de la COVID-19. [La section COVID-19](#) du site Web de l'Institut de la statistique du Québec présente des analyses portant sur les répercussions de la pandémie au Québec. Rappelons par ailleurs que les données mensuelles sont fondées sur un échantillon et ainsi sujettes à une certaine variabilité.

1. Dans l'Enquête sur la population active, un chômeur est défini comme une personne qui, au cours de la période de référence : 1) avait été mise à pied temporairement, mais s'attendait à être rappelée au travail et était disponible pour travailler ; 2) était sans emploi, avait activement cherché un emploi au cours des quatre dernières semaines et était disponible pour travailler ; ou 3) devait commencer un nouvel emploi dans les quatre semaines suivant la semaine de référence et était disponible pour travailler.

Figure 1

Évolution de l'emploi et de la tendance-cycle, Québec



Note : La tendance-cycle résulte du lissage des données désaisonnalisées effectué en diminuant l'effet des mouvements irréguliers. Elle aide ainsi à analyser l'évolution à long terme des données. Pour plus d'information : Statistique Canada, [Estimations de la tendance-cycle - foire aux questions](#).

Source : Statistique Canada, *Enquête sur la population active*, 2020. Adapté par l'Institut de la statistique du Québec.

Tableau 1

Indicateurs du marché du travail, emploi selon le secteur d'activité et selon l'industrie, et rémunération moyenne<sup>1,2</sup>, Québec et Canada, 2020

	Québec						Canada			
	Décembre 2020	Variation par rapport au mois précédent		Moyenne de janvier à décembre 2020	Variation par rapport à la même période de 2019		Décembre 2020	Moyenne de janvier à décembre 2020	Variation par rapport à la même période de 2019	
	k	k	%	k	k	%	k	k	k	%
<b>Principaux indicateurs</b>										
Population	7 147,4	4,7	0,1	7 118,8	67,3	1,0	31 297,7	31 155,6	416,4	1,4
Population active	4 562,7	-40,7	-0,9	4 537,0	-34,7	-0,8	20 308,8	19 947,3	-252,3	-1,2
Emploi	4 256,9	-16,8	-0,4	4 139,2	-200,7	-4,6	18 553,0	18 059,5	-996,2	-5,2
Emploi à temps plein	3 505,9	-7,9	-0,2	3 426,2	-94,2	-2,7	15 188,3	14 808,6	-636,5	-4,1
Emploi à temps partiel	751,0	-9,0	-1,2	713,0	-106,5	-13,0	3 364,7	3 250,9	-359,7	-10,0
Hommes	2 232,3	-10,3	-0,5	2 177,7	-86,0	-3,8	9 784,2	9 550,7	-435,4	-4,4
Femmes	2 024,7	-6,4	-0,3	1 961,4	-114,8	-5,5	8 768,7	8 508,8	-560,8	-6,2
15-24 ans	518,4	-18,8	-3,5	506,3	-65,9	-11,5	2 286,0	2 169,0	-347,7	-13,8
25-54 ans	2 834,5	23,1	0,8	2 748,6	-94,1	-3,3	12 200,2	11 907,8	-474,3	-3,8
55 ans et plus	904,0	-21,1	-2,3	884,2	-40,9	-4,4	4 066,8	3 982,8	-174,1	-4,2
Chômage	305,8	-23,9	-7,2	397,8	166,1	71,7	1 755,8	1 887,8	744,0	65,0
Taux de chômage (pts de %) <sup>3</sup>	6,7	...	-0,5	8,8	...	3,7	8,6	9,5	...	3,8
Taux d'activité (pts de %) <sup>3</sup>	63,8	...	-0,6	63,7	...	-1,1	64,9	64,0	...	-1,7
Taux d'emploi (pts de %) <sup>3</sup>	59,6	...	-0,2	58,1	...	-3,4	59,3	58,0	...	-4,0
Employés	3 716,1	-21,1	-0,6	3 598,0	-174,0	-4,6	15 840,2	15 254,9	-898,1	-5,6
Secteur privé	2 724,8	6,1	0,2	2 640,1	-177,1	-6,3	11 865,7	11 418,6	-885,1	-7,2
Secteur public	991,2	-27,4	-2,7	957,9	3,1	0,3	3 974,6	3 836,4	-12,9	-0,3
Travailleurs autonomes	540,9	4,4	0,8	541,2	-26,7	-4,7	2 712,7	2 804,6	-98,1	-3,4
<b>Secteurs et industries</b>										
Secteur des biens	874,4	-2,6	-0,3	849,8	-35,5	-4,0	3 881,8	3 758,0	-197,5	-5,0
Secteur primaire	97,2	-4,4	-4,3	94,0	-3,3	-3,4	598,7	587,5	-32,6	-5,3
Services publics	26,7	1,4	5,5	24,5	-1,2	-4,7	142,4	137,8	-1,3	-0,9
Construction	263,4	-2,6	-1,0	257,2	-7,4	-2,8	1 401,2	1 375,1	-88,0	-6,0
Fabrication	487,0	2,9	0,6	474,1	-23,6	-4,7	1 739,6	1 657,6	-75,5	-4,4
Secteur des services	3 382,6	-14,2	-0,4	3 289,4	-165,2	-4,8	14 671,1	14 301,5	-798,7	-5,3
Commerce	678,7	5,1	0,8	644,7	-18,6	-2,8	2 837,3	2 706,0	-135,8	-4,8
Transport et entreposage	238,0	0,1	0,0	225,4	-10,7	-4,5	969,8	950,9	-87,0	-8,4
Finance, ass., imm. et location	255,6	0,0	0,0	249,6	6,2	2,5	1 273,0	1 238,3	29,9	2,5
Serv. prof., scient. et tech.	383,1	10,8	2,9	351,7	2,7	0,8	1 637,4	1 554,1	-1,6	-0,1
Serv. entrep., bâtim. et autres	167,0	-3,9	-2,3	161,3	-21,2	-11,6	689,9	702,2	-74,1	-9,5
Services d'enseignement	352,0	-1,2	-0,3	314,3	11,2	3,7	1 426,9	1 345,7	-24,7	-1,8
Soins santé et assist. sociale	599,7	-9,7	-1,6	596,7	-11,7	-1,9	2 488,7	2 445,5	-44,2	-1,8
Information, culture et loisirs	141,1	-3,6	-2,5	156,1	-20,9	-11,8	678,4	683,6	-90,4	-11,7
Hébergement et restauration	167,0	-6,8	-3,9	193,0	-64,4	-25,0	912,6	940,8	-274,9	-22,6
Autres services	150,8	-7,0	-4,4	154,0	-27,5	-15,2	730,5	733,0	-84,5	-10,3
Administrations publiques	249,5	1,9	0,8	242,7	-10,4	-4,1	1 026,6	1 001,5	-11,3	-1,1
				\$	\$	%	\$	\$	\$	%
<b>Rémunération moyenne (en dollars)</b>										
Horaire	28,50	...	...	28,50	1,50	5,6	29,78	29,80	1,60	5,7
Hebdomadaire	1 004,81	...	...	1 004,80	55,80	5,9	1 084,01	1 084,00	58,90	5,7

... N'ayant pas lieu de figurer.

1. Données désaisonnalisées sauf pour la rémunération moyenne et les moyennes de janvier à décembre.

2. En raison de l'arrondissement des données, le total ne correspond pas nécessairement à la somme des parties et les résultats de calculs, comme les taux, pourraient également ne pas correspondre.

3. Variation en points de pourcentage pour les taux.

Source : Statistique Canada, *Enquête sur la population active*, 2020. Adapté par l'Institut de la statistique du Québec.

Tableau 2

Emploi et taux de chômage<sup>1,2</sup>, régions administratives, RMR de Montréal, Québec et Canada, 2020

	Emploi						Taux de chômage		
	Décembre 2020	Variation par rapport au mois précédent		Moyenne de janvier à décembre 2020	Variation par rapport à la même période de 2019		Décembre 2020	Variation par rapport au mois précédent	Moyenne de janvier à décembre 2020
	k	k	%	k	k	%	%	points de %	%
<b>Provinces</b>									
<b>Canada</b>	<b>18 553,0</b>	<b>-62,6</b>	<b>-0,3</b>	<b>18 059,5</b>	<b>-996,2</b>	<b>-5,2</b>	<b>8,6</b>	<b>0,1</b>	<b>9,5</b>
Terre-Neuve-et-Labrador	223,1	-1,3	-0,6	213,7	-12,9	-5,7	12,3	0,1	13,7
Île-du-Prince-Édouard	76,5	-0,9	-1,2	75,8	-2,2	-2,8	10,1	-0,1	10,4
Nouvelle-Écosse	458,9	-9,6	-2,0	444,8	-21,3	-4,6	8,6	2,2	9,6
Nouveau-Brunswick	356,1	-0,8	-0,2	347,2	-9,6	-2,7	9,3	-0,3	9,8
<b>Québec</b>	<b>4 256,9</b>	<b>-16,8</b>	<b>-0,4</b>	<b>4 139,2</b>	<b>-200,7</b>	<b>-4,6</b>	<b>6,7</b>	<b>-0,5</b>	<b>8,8</b>
Ontario	7 291,9	-11,9	-0,2	7 081,4	-371,2	-5,0	9,5	0,4	9,6
Manitoba	625,8	-6,6	-1,0	630,6	-22,8	-3,5	8,2	0,8	7,9
Saskatchewan	553,4	-6,7	-1,2	551,6	-28,8	-5,0	7,8	0,9	8,3
Alberta	2 204,7	-11,9	-0,5	2 175,0	-168,0	-7,2	11,0	-0,1	11,3
Colombie-Britannique	2 505,5	3,8	0,2	2 400,4	-158,6	-6,2	7,2	0,1	8,8
<b>Région métropolitaine de recensement (RMR)</b>									
RMR de Montréal	2 174,9	-32,3	-1,5	2 119,2	-85,8	-3,9	7,7	-0,7	10,1
<b>Régions administratives<sup>3</sup></b>									
<b>Québec</b>	<b>4 262,9</b>	<b>-4,6</b>	<b>-0,1</b>	<b>4 139,2</b>	<b>-200,7</b>	<b>-4,6</b>	<b>7,2</b>	<b>-0,2</b>	<b>8,8</b>
Bas-Saint-Laurent (01)	93,9	0,8	0,9	87,4	-5,3	-5,7	4,8	0,0	6,9
Saguenay-Lac-Saint-Jean (02)	127,1	-1,8	-1,4	122,5	-5,7	-4,4	6,1	0,2	9,1
Capitale-Nationale (03)	388,6	0,7	0,2	373,8	-35,5	-8,7	5,1	-0,2	6,8
Mauricie (04)	123,4	-2,9	-2,3	122,8	1,7	1,4	6,8	0,5	8,2
Estrie (05)	164,8	1,3	0,8	160,3	-4,0	-2,4	6,4	0,5	7,1
Montréal (06)	1 073,5	10,8	1,0	1 037,6	-57,2	-5,2	8,8	-1,1	11,3
Outaouais (07)	194,8	0,5	0,3	191,7	-16,9	-8,1	6,8	-0,4	7,9
Abitibi-Témiscamingue (08)	71,0	0,1	0,1	69,2	-7,5	-9,8	5,7	0,2	6,5
Côte-Nord (09) et Nord-du-Québec (10)	49,9	-1,6	-3,1	50,7	-3,3	-6,1	5,7	-0,5	7,5
Gaspésie-Îles-de-la-Madeleine (11)	31,3	-0,4	-1,3	30,4	-3,1	-9,3	9,6	-1,4	12,9
Chaudière-Appalaches (12)	228,6	-0,8	-0,3	223,5	1,9	0,9	4,4	0,0	5,7
Laval (13)	234,0	-0,4	-0,2	216,3	-2,4	-1,1	6,9	0,4	8,2
Lanaudière (14)	267,2	-2,6	-1,0	267,5	5,3	2,0	6,5	-0,2	8,5
Laurentides (15)	309,1	2,7	0,9	283,2	-34,8	-10,9	9,0	-0,3	9,9
Montérégie (16)	785,8	-11,6	-1,5	781,4	-29,2	-3,6	7,3	0,1	8,3
Centre-du-Québec (17)	120,0	0,7	0,6	121,0	-4,6	-3,7	6,0	0,6	6,0

1. Données désaisonnalisées sauf pour les moyennes de janvier à décembre.

2. En raison de l'arrondissement des données, le total ne correspond pas nécessairement à la somme des parties et les résultats de calculs, comme les taux, pourraient également ne pas correspondre.

3. Les estimations de l'EPA pour les régions administratives, désaisonnalisées par l'ISQ, sont publiées sous forme de moyennes mobiles sur trois mois, afin que les fluctuations irrégulières attribuables à la faible taille des échantillons soient atténuées. Pour plus d'information, veuillez consulter le document [Quelques rappels concernant les moyennes mobiles sur trois mois \(MM3M\)](#). Les données sur les cumuls sont calculées à partir des données mensuelles et non des moyennes mobiles. La cible du coefficient de variation (CV) du chômage en décembre 2020 a été atteinte pour toutes les régions administratives du Québec, sauf le Centre-du-Québec. Pour cette région, l'estimation du chômage pour le mois de décembre doit donc être interprétée avec grande prudence.

Source : Statistique Canada, *Enquête sur la population active*, 2020. Adapté par l'Institut de la statistique du Québec.

Tableau 3

Indicateurs du marché du travail, emploi selon le secteur d'activité et selon l'industrie, et rémunération moyenne<sup>1,2</sup>, Québec, 2018-2020

	2020		2019		Variation					
					2019-2020		2018-2019		2017-2018	
	k	k	k	%	k	%	k	%		
<b>Principaux indicateurs</b>										
Population	7 118,8	7 051,5	67,3	1,0	65,6	0,9	54,0	0,8		
Population active	4 537,0	4 571,7	-34,7	-0,8	62,2	1,4	13,8	0,3		
Emploi	4 139,2	4 339,9	-200,7	-4,6	77,7	1,8	38,9	0,9		
Emploi à temps plein	3 426,2	3 520,4	-94,2	-2,7	49,7	1,4	61,3	1,8		
Emploi à temps partiel	713,0	819,5	-106,5	-13,0	28,0	3,5	-22,3	-2,7		
Hommes	2 177,7	2 263,7	-86,0	-3,8	38,5	1,7	11,9	0,5		
Femmes	1 961,4	2 076,2	-114,8	-5,5	39,2	1,9	27,0	1,3		
15-24 ans	506,3	572,2	-65,9	-11,5	22,1	4,0	2,4	0,4		
25-54 ans	2 748,6	2 842,7	-94,1	-3,3	29,0	1,0	7,6	0,3		
55 ans et plus	884,2	925,0	-40,8	-4,4	26,6	3,0	28,9	3,3		
Chômage	397,8	231,7	166,1	71,7	-15,6	-6,3	-2,7	-9,2		
Taux de chômage (pts de %) <sup>3</sup>	8,8	5,1	...	72,5	...	-0,4	...	-0,6		
Taux d'activité (pts de %) <sup>3</sup>	63,7	64,8	...	-1,7	...	0,2	...	-0,3		
Taux d'emploi (pts de %) <sup>3</sup>	58,1	61,5	...	-5,5	...	0,5	...	0,1		
Employés	3 598,0	3 772,0	-174,0	-4,6	74,8	0,0	30,9	0,8		
Secteur privé	2 640,1	2 817,2	-177,1	-6,3	56,9	2,1	24,8	0,9		
Secteur public	957,9	954,8	3,1	0,3	17,9	1,9	6,0	0,6		
Travailleurs autonomes	541,2	567,9	-26,7	-4,7	2,9	0,5	8,1	1,5		
<b>Secteurs et industries</b>										
Secteur des biens	849,8	885,3	-35,5	-4,0	25,8	3,0	3,2	0,4		
Secteur primaire	94,0	97,3	-3,3	-3,4	2,1	2,2	1,9	2,0		
Services publics	24,5	25,7	-1,2	-4,7	-0,9	-3,4	1,4	5,6		
Construction	257,2	264,6	-7,4	-2,8	15,0	6,0	3,8	1,5		
Fabrication	474,1	497,7	-23,6	-4,7	9,5	1,9	-3,9	-0,8		
Secteur des services	3 289,4	3 454,6	-165,2	-4,8	51,9	1,5	35,8	1,1		
Commerce	644,7	663,3	-18,6	-2,8	3,4	0,5	-5,0	-0,8		
Transport et entreposage	225,4	236,1	-10,7	-4,5	18,5	8,5	10,8	5,2		
Finance, ass., imm. et location	249,6	243,4	6,2	2,5	3,1	1,3	6,5	2,8		
Serv. prof., scient. et tech.	351,7	348,9	2,8	0,8	21,3	6,5	-0,6	-0,2		
Serv. entrep., bâtim. et autres	161,3	182,5	-21,2	-11,6	-9,6	-5,0	10,3	5,7		
Services d'enseignement	314,3	303,1	11,2	3,7	5,0	1,7	5,0	1,7		
Soins santé et assist. sociale	596,7	608,4	-11,7	-1,9	17,1	2,9	13,6	2,4		
Information, culture et loisirs	156,1	177,0	-20,9	-11,8	-2,9	-1,6	-5,4	-2,9		
Hébergement et restauration	193,0	257,4	-64,4	-25,0	-13,1	-4,8	-1,9	-0,7		
Autres services	154,0	181,5	-27,5	-15,2	4,1	2,3	2,3	1,3		
Administrations publiques	242,7	253,1	-10,4	-4,1	5,2	2,1	0,1	0,0		
	\$	\$	\$	%	\$	%	\$	%		
<b>Rémunération moyenne (en dollars)</b>										
Horaire	26,65	25,42	1,23	4,8	0,50	1,9	0,70	2,9		
Hebdomadaire	945,29	903,18	42,11	4,7	18,70	2,1	26,00	3,0		

... N'ayant pas lieu de figurer.

1. Données non désaisonnalisées.

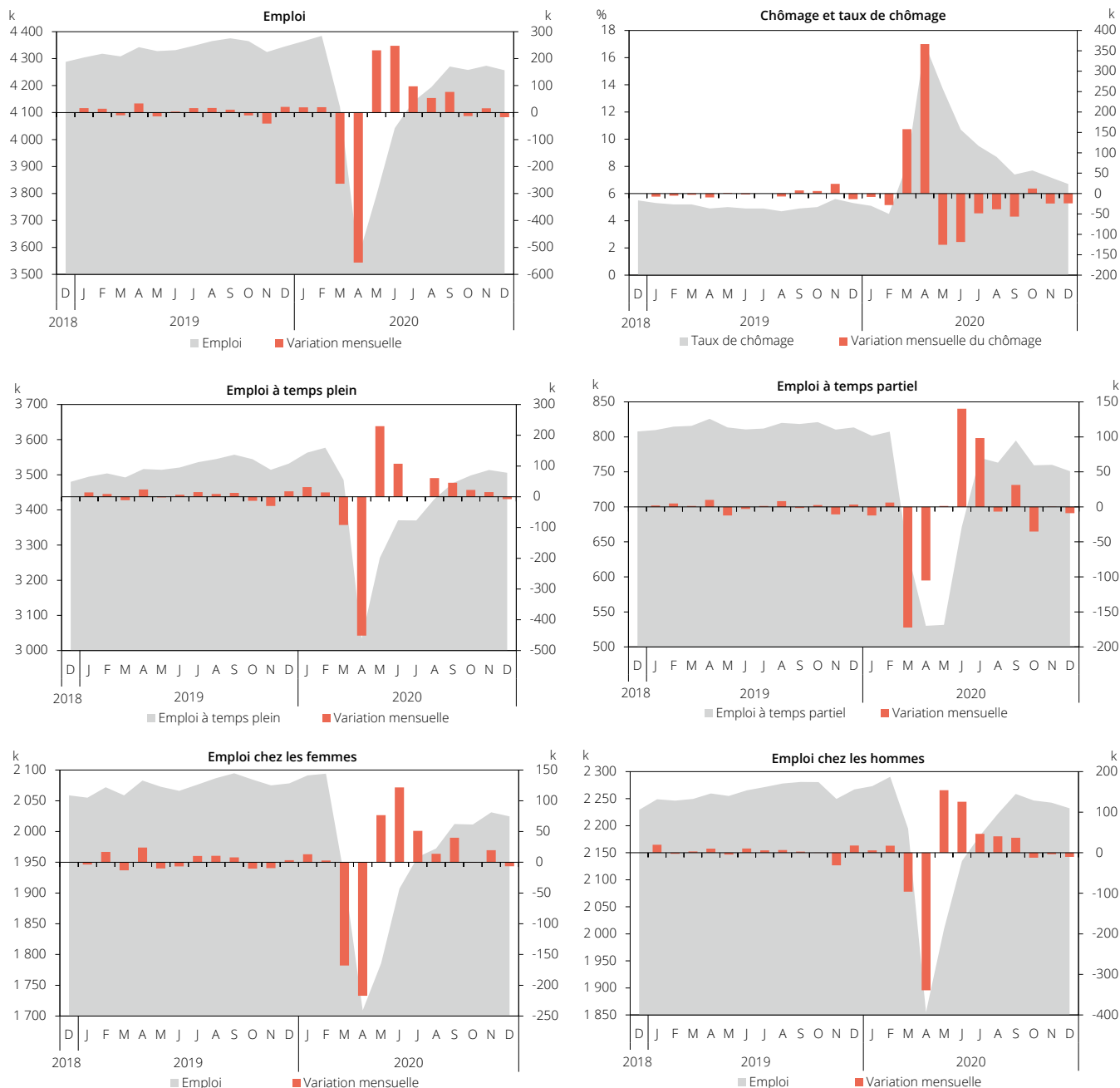
2. En raison de l'arrondissement des données, le total ne correspond pas nécessairement à la somme des parties et les résultats de calculs, comme les taux, pourraient également ne pas correspondre.

3. Variation en points de pourcentage pour les taux.

Source : Statistique Canada, *Enquête sur la population active*, 2020. Adapté par l'Institut de la statistique du Québec.

Figure 2

Indicateurs du marché du travail<sup>1</sup>, Québec, décembre 2018 à décembre 2020



1. Données désaisonnalisées.

Note : Les valeurs de l'axe de gauche correspondent à l'emploi et au taux de chômage et celles de l'axe de droite correspondent à la variation mensuelle.

Source : Statistique Canada, *Enquête sur la population active*, 2020. Adapté par l'Institut de la statistique du Québec.

Les estimations mensuelles tirées de l'*Enquête sur la population active* sont fondées sur un échantillon et ainsi sujettes à une certaine variabilité d'autant plus importante lorsqu'elles sont ventilées selon le sexe, l'âge, les régions, les industries, etc. Les estimations mensuelles se caractérisent également par une plus grande variabilité que les tendances observées sur de plus longues périodes. Pour plus d'information concernant la variabilité d'échantillonnage et son évaluation par l'erreur type, se référer à la publication *Information sur la population active*, section relative à la qualité des données (numéro au catalogue 71-001-X) de Statistique Canada.

Notice bibliographique suggérée

INSTITUT DE LA STATISTIQUE DU QUÉBEC (2020). *Résultats de l'Enquête sur la population active pour le Québec. Données désaisonnalisées de décembre 2020*, [En ligne], Québec, L'Institut, 6 p. [[statistique.quebec.ca/fr/fichier/resultats-de-lenquete-sur-la-population-active-pour-le-quebec-donnees-desaisonnalisees-de-decembre-2020.pdf](https://statistique.quebec.ca/fr/fichier/resultats-de-lenquete-sur-la-population-active-pour-le-quebec-donnees-desaisonnalisees-de-decembre-2020.pdf)].

Ce bulletin est réalisé à l'Institut de la statistique du Québec par :

Direction des statistiques du travail et de la rémunération

Avec la collaboration de :

Julie Boudreault, révision linguistique  
Isabelle Jacques, mise en page

Pour plus de renseignements :

Sandra Gagnon,  
analyste en statistiques du travail  
  
Institut de la statistique du Québec  
1200, avenue McGill College, bureau 1020  
Montréal (Québec) H3B 4J8

Téléphone :  
514 876-4384, poste 6235  
1 800 463-4090 (Canada et États-Unis)

Courriel : [sandra.gagnon@stat.gouv.qc.ca](mailto:sandra.gagnon@stat.gouv.qc.ca)

Site Web : [statistique.quebec.ca](https://statistique.quebec.ca)

Dépôt légal

Bibliothèque et Archives nationales du Québec  
1<sup>er</sup> trimestre 2021  
ISSN 1927-2251 (en ligne)

© Gouvernement du Québec  
Institut de la statistique du Québec, 2011

Toute reproduction autre qu'à des fins de consultation personnelle est interdite sans l'autorisation du gouvernement du Québec.  
[statistique.quebec.ca/fr/institut/nous-joindre/droits-auteur-permission-reproduction](https://statistique.quebec.ca/fr/institut/nous-joindre/droits-auteur-permission-reproduction)